

# OFERTA EDUCATIVA MUNICIPAL

INFANTIL, PRIMÀRIA, SECUNDÀRIA, BATXILLER

CURS ESCOLAR 2024-2025



eivissa



## introducció

*L'Ajuntament d'Eivissa, com a administració pública, i en especial com a institució més propera a la ciutadania, en la seua funció de promoció de l'educació, col·laboram activament en el desenvolupament de la tasca educativa dels centres. No només en les nostres competències en matèria de conservació, manteniment i vigilància dels centres escolars sinó també com a Ciutat Educadora i com a Ciutat Amiga de la Infància.*

*L'Ajuntament d'Eivissa té com a compromís per a aquest curs escolar implementar i donar a conèixer als nostres infants l'Agenda 2030 i els Objectius de Desenvolupament Sostenible (ODS), aprovats per Nacions Unides l'any 2015. Per això, les activitats d'aquesta oferta se centraran en treballar els ODS, ja que l'educació té un lloc central en l'Agenda 2030. Tant és així, que uns dels Objectius, l'ODS 4, se centra en aconseguir arreu del món una educació de qualitat per a totes les persones. Aquest objectiu no serà efectiu si no donam eines als nostres infants i joves perquè puguin donar resposta al canvi climàtic, la desigualtat, la pobresa, la degradació ambiental, la pèrdua de biodiversitat, la salut i el benestar, etc. Així com marca la meta 4.7 de l'ODS 4: "per a 2030, garantir que tot l'alumnat adquireixi els coneixements teòrics i pràctics necessaris per a promoure el desenvolupament sostenible, entre altres coses mitjançant l'educació per al desenvolupament sostenible i l'adopció d'estils de vida sostenibles, els drets humans, la igualtat entre els gèneres, la promoció d'una cultura de pau i no violència, la ciutadania mundial i la valoració de la diversitat cultural i de la contribució de la cultura al desenvolupament sostenible, entre altres mitjans".*

*Tornam a presentar l'Oferta Educativa Municipal Complementària per al curs escolar 2024/25, un recull d'iniciatives que l'Ajuntament d'Eivissa posa a l'abast de tots els centres educatius per tal que es puguin escollir aquelles que ajudin a desenvolupar la tasca educativa del professorat.*

*Per a aquest curs escolar 2024/2025 des de les regidories de Cultura, Medi Ambient, Esports, Joventut, Educació, Policia Local, Benestar Social, Igualtat, Patrimoni, etc. s'ofereixen activitats per a infantil, primària i per a secundària i batxiller.*

*Us animam a revisar tot el que hem previst per a aquest curs i a aprofitar aquesta possibilitat que tenim de dur endavant activitats conjuntes.*

---



## informació

*L'oferta educativa de l'Ajuntament d'Eivissa està adaptada al model del Programa Centres Educatius Promotors de la Salut de les Illes Balears (CEPS) i centrada en treballar els Objectius de Desenvolupament Sostenible.*

*Les activitats educatives proposades estan diferenciades per nivells educatius (infantil, primària, secundària i batxillerat) i estructurades per àmbits d'actuació.*

*Els centres educatius es poden constituir en centres promotors de la salut quan apliquen, en el marc educatiu, intervencions de promoció i educació per a la salut. Aquestes intervencions estan recomanades per diverses institucions com l'OMS, la UNESCO, UNICEF, el Consell d'Europa o la Comissió Europea, entre d'altres, ja que ho consideren la manera més efectiva per promoure, a la llarga, l'adopció d'estils de vida saludables i el camí perquè l'educació per a la salut (EPS) arribi als grups de població més joves, amb independència de factors com la classe social, el gènere o el nivell educatiu dels pares i les mares.*

### *Objectius de Desenvolupament Sostenible i Agenda 2030*

*Els Objectius de Desenvolupament Sostenible (ODS) promouen els drets de la infància i suposen una oportunitat per protegir els infants sota la consigna de no deixar ningú enrere. Garantir el benestar dels infants és una condició essencial per complir l'Agenda 2030, així com fer realitat els ODS és una aposta per un model social que posa l'accent en els infants, en especial als més vulnerables.*

### *Centres Educatius Promotors de la Salut de les Illes Balears*

*El programa Centres Educatius Promotors de la Salut de les Illes Balears és una iniciativa de la Conselleria de Salut i la Conselleria d'Educació i Universitat que pretén facilitar l'adopció, per part de tota la comunitat educativa, de models de vida saludables en un entorn favorable per a la salut.*

*L'objectiu principal del programa és que els alumnes desenvolupin al màxim les habilitats que possibilitin una millor cura de si mateixos i una major competència personal i social, la qual cosa incidirà, a curt i a llarg termini, tant en l'espai més restringit de la prevenció de malalties i conductes de risc per a la salut, com en l'àmbit més ampli a l'hora d'afrontar la vida i la gestió de situacions vitals de tot tipus: amistat, enamorament, oci, estudi, feina, família, etc.*

#### *Àmbits d'actuació*

*Alimentació saludable i vida activa*

*Benestar, cultura i salut emocional*

*Educació afectiva i sexual*

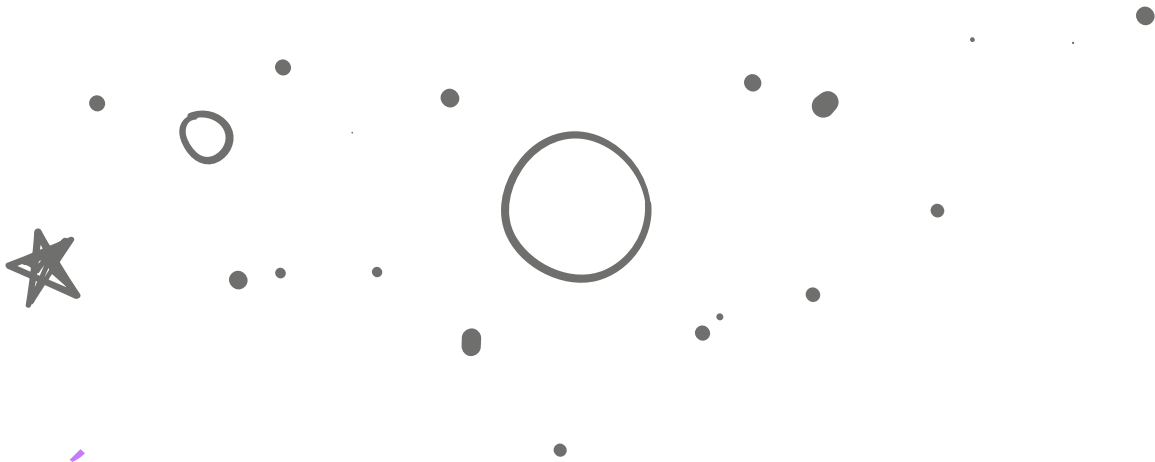
*Seguretat i prevenció*

*Entorn i medi ambient*

*Altres serveis i recursos*

---





## ÍNDEX

### *Activitats adreçades a educació infantil i primària*

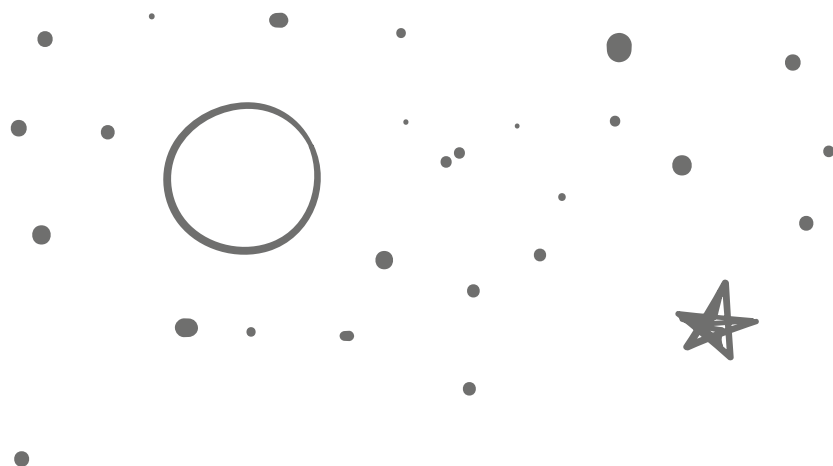
- 06.** Alimentació saludable i vida activa
- 08.** Benestar, cultura i salut emocional
- 21.** Educació afectiva i sexual
- 24.** Seguretat i prevenció
- 27.** Entorn i medi ambient

### *Activitats adreçades a educació secundària i batxiller*

- 42.** Alimentació saludable i vida activa
- 43.** Benestar, cultura i salut emocional
- 51.** Educació afectiva i sexual
- 54.** Seguretat i prevenció
- 59.** Entorn i medi ambient

### *Activitats adreçades a infants, joves, família i professorat*

- 86.** Quadre resum de les activitats per curs escolar
  - 99.** Full de Sol·licitud de l'activitat
  - 100.** Adreces d'interès
-



Primera part

# ACTIVITATS ADREÇADES A EDUCACIÓ INFANTIL I PRIMÀRIA

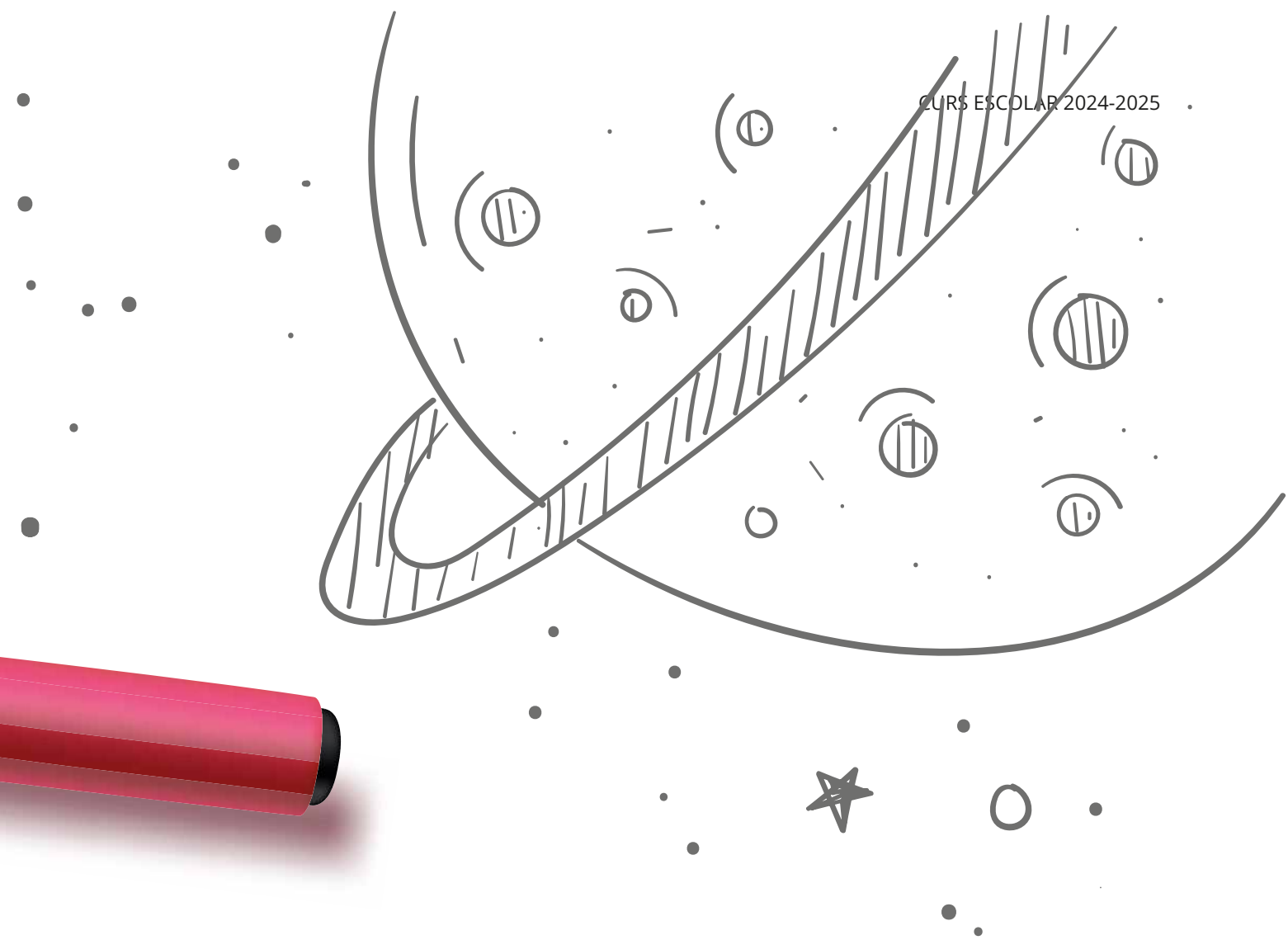


## 1. Alimentació saludable i vida activa

### Pla escolar de natació

**Descripció:** l'aigua és el mitjà en el qual ens hem mogut fins i tot abans de néixer. És un medi en què les sensacions es multipliquen i que contribueix a aconseguir un estat de relaxació. A més, és una activitat que contribueix a tenir un estat físic adequat, factor important per a un bon rendiment acadèmic. La piscina municipal ens presenta un espai ideal per realitzar activitats de natació emmarcades dins la jornada escolar.

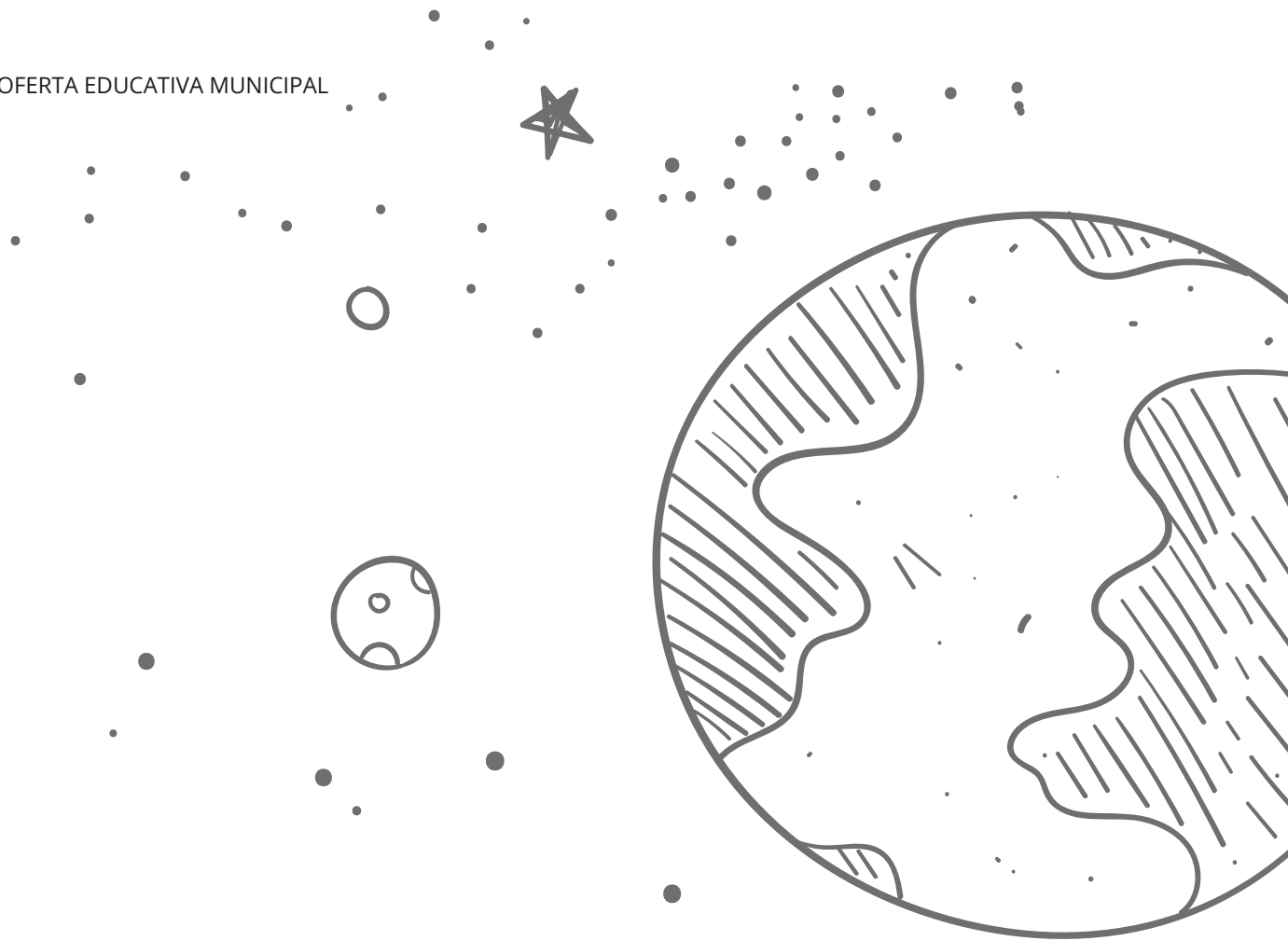
|                             |   |
|-----------------------------|---|
| <b>Adreçat a:</b>           | Educació infantil i primària  |
| <b>Calendari:</b>           | d'octubre a maig  |
| <b>Durada:</b>              | 30 minuts, un dia per setmana   |
| <b>Horari:</b>              | als matins  |
| <b>Lloc de realització:</b> | Piscines municipals des Viver   |
| <b>Organització:</b>        | Patronat Municipal d'Esports  |
| <b>Contacte:</b>            | Coordinador: Andrés Prados.<br>Tel.: 971397549/971397548<br>piscines@eivissa.es   |
| <b>Preu:</b>                | 37,50 € sense transport i 54 € amb transport.<br>Hi ha descomptes del 50 % per a famílies nombroses<br>o infants amb discapacitat |



## Planta i menja!

**Descripció:** En aquest popular taller, cada alumne planta una llavor d'una planta comestible en un recipient individual (un potet de iogurt) que ells omplin amb compost. Les plantes es poden trasplantar posteriorment a l'hort escolar o dur-les a casa. **OBJECTIUS:** Els alumnes descobreixen què és una llavor; com cuidar les plantes que formen la base de la nostra alimentació. **CONCEPTES QUE ES TRACTEN:** Cicle de les plantes, alimentació i autonomia. Aquesta activitat es lliga als nostres hàbits quotidianes i als possibles canvis relatius al reciclatge i residus, l'ús d'energia i de l'aigua, etc.

**Adreçat a:** infantil i primària  
**Durada:** 1 hora aproximadament  
**Horari:** s'ha de concretar amb l'escola  
**Lloc de realització:** al centre educatiu  
**Contacte:** Departament de Medi Ambient. (Activitat Amics de la Terra)  
Tel.: 971 397600 ext: 23080/  
mediambient@eivissa.es



## 2. Benestar, cultura i salut emocional

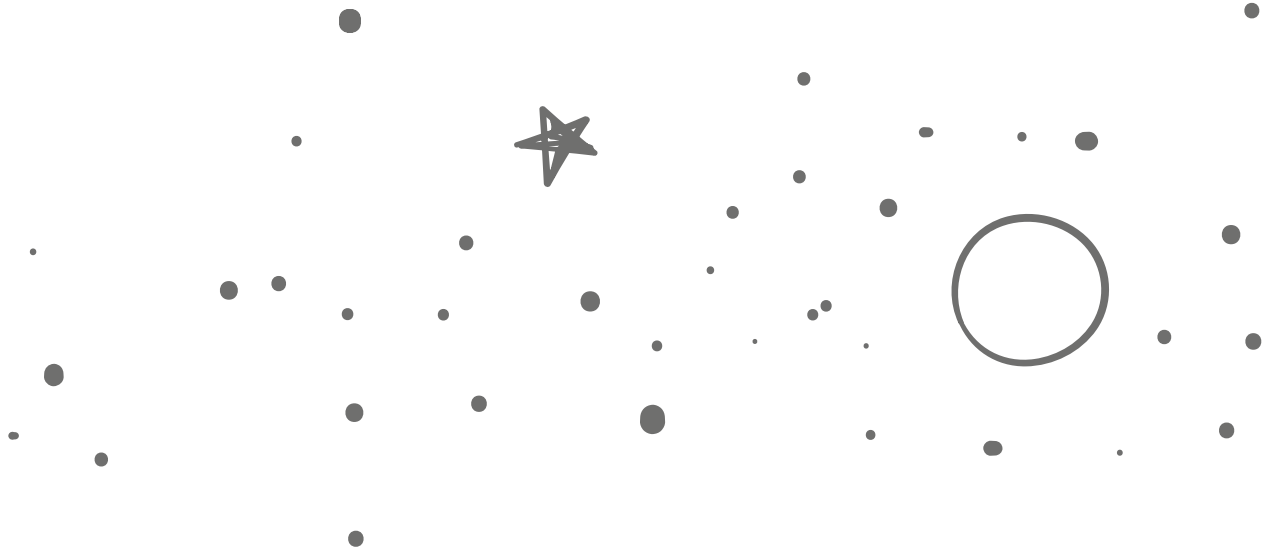
**Museu  
d'Art Contemporani  
d'Eivissa, Casa Broner  
i Museu Puget**

**Descripció:** El programa educatiu del MACE, Casa Broner i Museu Puget es basa en la pràctica perceptiva i en la dinàmica corporal. El nostre projecte pretén una aproximació vàlida entre les persones i les nostres exposicions i activitats. L'art ajuda a viure amb la incertesa, sana, genera opinió i obre les possibilitats d'entesa i adaptació al món en què vivim.

Volem que durant aquest curs la vivència en els nostres museus vagi més enllà de la visita a les sales i pretenem implicar tots els que vulguin apropar-se a nosaltres amb el mateix entusiasme que posem en el nostre treball.

**Adreçat a:** públic en general  
**Durada:** 2 hores aproximadament - horari de dimarts a divendres de 10 h a 14 h  
**Lloc de realització:** museus  
**Organització:** es requereix sol·licitud i inscripció prèvies.  
Tel.: 971302723 / mac@eivissa.es





## Visita a la Biblioteca Municipal de Can Ventosa

**Descripció:** Aquesta visita pretén mostrar la biblioteca com un servei a l'abast de tots els ciutadans i l'accés a la lectura i a la informació com un dret bàsic i universal en una societat lliure i democràtica.

L'activitat consta de dues parts; en primer lloc, s'explica l'origen i el funcionament de la biblioteca i els diferents recursos que s'hi poden trobar. En segon lloc, en acabar l'explicació, els infants es queden llegint en aquest espai i se'ls dona l'oportunitat de posar en pràctica allò que s'ha explicat durant la visita.

També s'aprofita per mostrar als alumnes les exposicions bibliogràfiques que la biblioteca tengui en aquell moment així com la de l'Escriptor/a del Mes o les de Tal dia com avui o Renovam Seccions.

**Adreçat a:** tots els nivells educatius

**Calendari:** de setembre a juny

**Durada:** 40/45 minuts

**Horari:** Les visites poden començar a partir de les 8.30 h i han d'acabar a les 11.00 h màxim, sempre amb petició prèvia del centre a la Biblioteca.

També s'accepten visites a primera hora de la tarda.

Entre les 14.30 h fins a les 16.30 h com a hora màxima de finalització, per no trencar l'ambient d'estudi de les sales.

**Lloc de realització:** Biblioteca Municipal de Can Ventosa

**Organització i contacte:** Biblioteca Municipal. Fanny Tur, Obdúlia García

Tel.: 971 397600 (ext:24122) / biblioteca@eivissa.es

***Bibliomaletes:  
Bibliomaleta de la  
família i la seua  
diversitat***

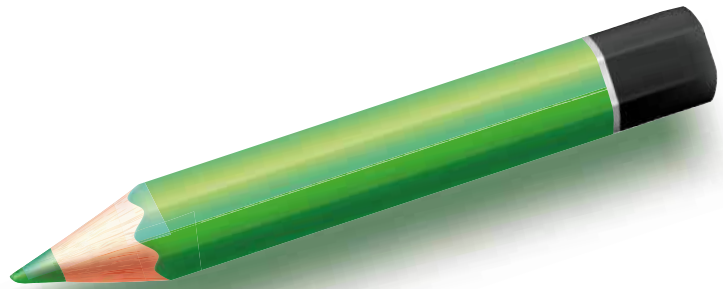
**Descripció:** El ventall d'estructures familiars ha evolucionat molt durant els darrers anys. Educar en la normalització d'aquesta diversitat i conèixer altres situacions familiars diferents pot ajudar els infants a créixer amb una actitud més respectuosa i sense esquemes establerts. La bibliomaleta conté una selecció de llibres i contes sobre els diferents models familiars, els costums dins cada família, les situacions que es poden viure en el si d'aquestes, etc.

**Adreçat a:** alumnat d'Educació infantil i Primària

**Durada:** tot el curs escolar

**Lloc de realització:** préstec de les bibliomaletes temàtiques als centres educatius.  
Podeu demanar la llista de títols per correu electrònic

**Organització i contacte:** Biblioteca Municipal. Fanny Tur, Ana Colomar  
Tel.: 971 397600 (ext. 24122) / biblioteca@eivissa.es



**Visita a l'Arxiu  
Històric d'Eivissa  
i Formentera  
(AHEiF). Can Botino**

**Descripció:** durant aquesta visita, l'alumnat pot veure una mostra dels documents que es conserven a les diferents seccions de l'Arxiu Històric d'Eivissa i Formentera (AHEiF) -que tot i ser de titularitat municipal és l'arxiu històric tant d'Eivissa com de Formentera pel que fa a la documentació dels segles XIII al XIX-; Arxiu d'Imatge i So Municipal, Cartoteca, Biblioteca i Hemeroteca.

Durant la visita la directora explica la història de l'edifici, què és l'AHEiF, quins departaments i seccions té, algunes anècdotes i es mostren alguns exemples del valuós fons documental que custòdia: Fotografies, premsa antiga, documents de l'antiga Universitat, el Registre d'emigrants, algun mapa i plànol, expedients de l'antiga Cúria de la reial governació i els antics jutjats, la col·lecció etnogràfica, la Biblioteca Paisos Catalans de Can Botino, les diferents biblioteques particulars que es conserven a la seu de l'AHEiF, etc.

S'explica també la història de l'edifici, de Can Botino i de l'antic convent dels Dominics, seu també de l'Ajuntament il·lustrant l'explicació amb anècdotes i curiositats, adaptant el relat als visitants (escolars, universitaris, grups de majors, etc). Si en el moment de la visita hi ha alguna exposició oberta al públic s'explica també als alumnes.

**Adreçat a:** primària, secundària

**Durada:** 45 minuts

**Horari:** de les 9.30 h a les 13.30 h.

Tardes: de dilluns a dijous entre les 17.00 h i les 20.00 h, a convenir amb l'AHE

**Lloc de realització:** Can Botino (c. de Pere Tur, 1)

**Organització i contacte:** Arxiu Històric. Fanny Tur, Lourdes Guasch, Pilar Ibáñez

Tel.: 971 397600 (ext: 24113) / arxiu@eivissa.es



### L'Ajuntament d'Eivissa

**Descripció:** l'Ajuntament d'Eivissa és l'òrgan que s'encarrega del funcionament de la ciutat. El territori, els seus recursos i la població que hi viu, configuren el municipi. Amb aquesta activitat l'alumnat coneix la seua ciutat, les institucions democràtiques i l'Ajuntament, la seua ubicació, regidories i funcionament.

**Adreçat a:** 5è de primària

**Durada:** 2 hores

**Horari:** s'ha de concretar amb l'escola

**Organització i contacte:** Regidoria d'Educació. Tel.: 971397600 ext: 24170 / educacio@eivissa.es

**Recursos:** La visita serà realitzada per un/a regidor/a de la corporació

---

### Ple infantil

**Descripció:** aquesta iniciativa té com a objectiu posar els alumnes en una situació similar a la que té lloc en el Ple de l'Ajuntament. Cada escola tria els seus representants i des de l'Ajuntament es faciliten els temes d'àmbit municipal que es debaten en el Ple. Al llarg del curs acadèmic es realitzen tres plens, que es fan coincidir amb un trimestre escolar.

**Adreçat a:** 5è de primària

**Durada:** 2 hores, aproximadament

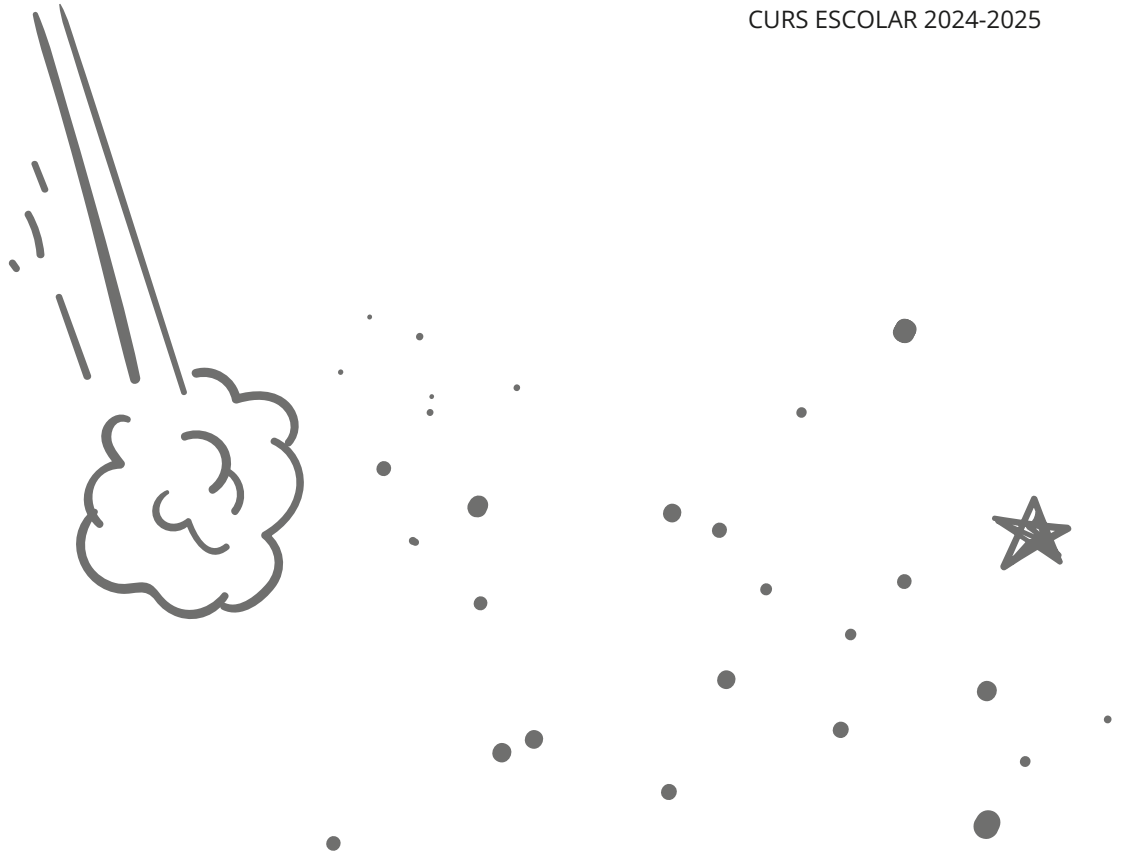
**Horari:** al matí

**Lloc de realització:** Sala de Plens de l'Ajuntament d'Eivissa, Can Botino

**Organització i contacte:** Regidoria d'Educació. Tel.: 971397600 ext: 24170 / educacio@eivissa.es

**Recursos:** l'Ajuntament facilita la unitat didàctica per preparar el Ple

---



**La ciutat i les  
murades, segle XIX.  
La mirada de  
l'Arxiduc**

**Descripció:** L'Arxiduc Lluís Salvador d'Àustria va ser un dels primers viatgers que descobriren les Illes Balears a finals del segle XIX. Amb tant sols 19 anys visità Eivissa en agost de 1867. Molt interessat per conèixer la geografia de l'illa i els eivissencs, realitzava dibuixos i anotacions que avui podem conèixer pel seu llibre titulat *Les Antigues Pitiüses*, publicat el 1869. Amb aquesta activitat us proposam reconèixer el passat de la ciutat a través les làmines de l'Arxiduc. L'objectiu és fomentar el coneixement visual de la fortificació renaixentista i la percepció de les transformacions en la ciutat, perquè els alumnes compreguin la importància de preservar el nostre llegat patrimonial.

**Adreçat a:** alumnat de primària

**Calendari:** tot l'any

**Horari:** de dimarts a divendres, amb els següents horaris:

-de l'1 d'octubre al 31 de març: de 10.00 h a 16.30 h.

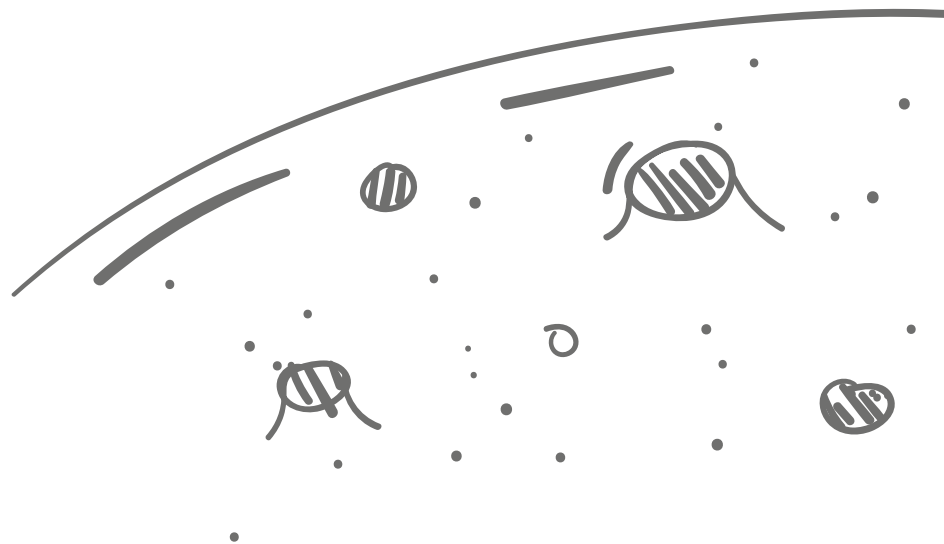
-de l'1 d'abril al 30 de setembre: de 10.00 h a 14.00 h i de 17.00 h a 20.00 h.

-tot l'any: dissabtes i diumenges de 10.00 a 14.00 h. Dilluns i festius, tancat.

**Lloc de realització:** Dalt Vila

**Organització i contacte:** Regidoria de Patrimoni. Centre d'Interpretació Madina Yabisa.

Tel.: 673773605 / [madinayabisa@eivissa.es](mailto:madinayabisa@eivissa.es)



### **Descobrint Dalt Vila: Una història de pirates**

**Descripció:** es tracta d'un recorregut per Dalt Vila adaptat per als més petits, on el fil conductor és una història de pirates, de cavallers i princeses, que els permetrà identificar i establir els vincles amb el patrimoni arquitectònic i arqueològic de Dalt Vila.

**Adreçat a:** infantil i 1r i 2n curs de primària

**Calendari:** tot l'any

**Horari:** de dimarts a divendres, amb els següents horaris:

- de l'1 d'octubre al 31 de març: de 10.00 h a 16.30 h.

- de l'1 d'abril al 30 de setembre: de 10.00 h a 14.00 h i de 17.00 h a 20.00 h.

- tot l'any: dissabtes i diumenges de 10.00 a 14.00 h. Dilluns i festius, tancat.

**Lloc de realització:** Dalt Vila

**Organització i contacte:** Regidoria de Patrimoni. Centre d'Interpretació Madina Yabisa.

Tel.: 673773605 / madinayabisa@eivissa.es

### **Passeig per la història de la ciutat d'Eivissa**

**Descripció:** es proposa una visita guiada per Dalt Vila que inclou el Centre d'Interpretació Madina Yabisa i els baluards de Sant Pere i Sant Jaume. Són espais museïtzats i equipats amb moderns sistemes audiovisuals i d'altres elements museogràfics de caràcter interactiu amb els quals s'explica la història de la ciutat, la tecnologia militar dels segles XVI i XVII i el procés de construcció de les murades renaixentistes.

**Adreçat a:** alumnat de primària

**Calendari:** tot l'any

**Horari:** de dimarts a divendres amb els següents horaris:

- de l'1 d'octubre al 31 de març: de 10.00 h a 16.30 h

- de l'1 d'abril al 30 de setembre: de 10.00 a 14.00 h i de 17.00 a 20.00 h.

- tot l'any: dissabtes i diumenges de 10.00 a 14.00 h. Dilluns i festius, tancat.

**Lloc de realització:** Dalt Vila

**Organització i contacte:** Regidoria de Patrimoni. Centre d'Interpretació Madina Yabisa

Tel.: 673773605 / madinayabisa@eivissa.es

*Els secrets de Dalt Vila:  
Fes-te explorador  
de la teua ciutat*

**Descripció:** activitat dirigida al desenvolupament de l'observació, de la percepció i del coneixement del medi geogràfic, aprofitant els valors patrimonials de Dalt Vila. Es planteja com el joc d'una gimcana i s'utilitzen plànols de la ciutat d'Eivissa, documents, fotografies antigues i altres recursos com l'ús de la brúixola i prismàtics. Es proposa una pràctica introductòria a la plaça de la Catedral i cinc itineraris en el marc de Dalt Vila amb les següents temàtiques:

- Reconeixement dels edificis de la plaça de la Catedral (comú per a tots els participants).
- Les muralles. La fortificació renaixentista.
- Les muralles medievals. Torres i trams conservats a Dalt Vila.
- Els edificis emblemàtics.
- La ciutat cap a la mar. Es Soto com a paisatge natural de l'entorn de les muralles.
- Els carrers de Dalt Vila. Les diferències entre la trama urbana medieval i la d'època moderna.

**Adreçat a:** de 3r a 6è curs de primària

**Calendari:** tot l'any

**Horari:** de dimarts a divendres.

de l'1 d'octubre al 31 de març: de 10.00 h a 16.30 h

-de l'1 d'abril al 30 de setembre: de 10.00 h a 14.00 h i de 17.00 h a 20.00 h.

**Lloc de realització:** Dalt Vila

**Organització i contacte:** Regidoria de Patrimoni. Centre d'Interpretació Madina Yabisa

Tel.: 673773605 / madinayabisa@eivissa.es

## Tallers de llengua i cultura catalana per a primària

**Descripció:** els Tallers de Llengua són un espai d'aprenentatge de llengua i cultura catalanes on, de forma lúdica, els infants rompen barreres a l'hora de parlar i usar la llengua fora dels centres educatius. Les activitats van especialment dirigides a infants nouvinguts o amb pocs coneixements de llengua catalana per tal d'oferir-los un nou recurs per aprofundir en el coneixement de la llengua i la cultura de l'illa.

**Adreçat a:** primària  
**Durada:** dos mòduls de 20 hores durant el curs escolar  
**Horari:** alumnat de 1r a 3r, de 16.30 h a 17.30 h;  
alumnat de 4t a 6è, de 17.30 h a 18.30 h, els dilluns i dimecres  
**Organització i contacte:** Servei d'Assessorament Lingüístic  
Tel.: 971 397600 ext: 24250 /sal@eivissa.es

## 1, 2, 3 Emoció

**Descripció:** Programa d'educació emocional amb l'objectiu que els infants desenvolupin coneixements i habilitats sobre les emocions a través de dinàmiques i jocs, amb l'objectiu de capacitar-los per afrontar millor els reptes que es plantegen en la vida quotidiana. Tot això té com a finalitat augmentar el benestar personal i social. Aquest programa és una adaptació del programa SEAL (Social and Emotional Aspects of Learning) del Departament d'Educació del Regne Unit. Les àrees que es treballen a cada sessió són: la pertinença, l'autoestima, l'amistat, els reptes, la justícia i l'assetjament i els canvis, la pèrdua i la mort.

**Adreçat a:** alumnat d'infantil  
**Calendari:** 2n trimestre  
**Durada:** 6 sessions d'1 hora  
**Horari:** a concretar pel centre  
**Lloc de realització:** al centre educatiu  
**Organització i contacte:** Dep. Educació. Tel.: 971 397600 ext: 24170 / educacio@eivissa.es



## Programa Emocional «BE HAPPY»

**Descripció:** programa d'educació emocional que treballa de forma dinàmica i participativa aspectes com la consciència emocional, relacions positives entre iguals, resolució de conflictes, pressió de grup, etc. Amb aquest programa s'inicia l'infant per viure en una vida plena amb una metodologia activa, amb instruments pràctics i divertits perquè puguin conèixer, comprendre i fomentar un aprenentatge de les seues emocions que perdurin durant tota la vida.

**Adreçat a:** 3r a 6è de primària

**Calendari:** 2n trimestre

**Durada:** 8 sessions d'1 hora

**Horari:** a concretar pel centre

**Lloc de realització:** al centre educatiu

**Organització i contacte:** Dep. Educació. Tel.: 971 397600 ext: 24170 / educacio@eivissa.es

## Taller: pau i la no violència

**Descripció:** Partint de la idea del conflicte com un element connatural a l'ésser humà, l'objectiu principal d'aquesta activitat és presentar el diàleg i la no-violència com les eines adequades per a resoldre'l. Es treballaran les definicions de conflicte, pau positiva i negativa, guerra i violència a través d'exemples i l'anàlisi d'imatges. A continuació, a través d'una dinàmica vivencial es posaran en pràctica fórmules no-violentes per a solucionar conflictes. L'activitat acaba amb la recerca de propostes d'acció per construir la pau en la nostra vida diària (família, escola, amistats...).

**Adreçat a:** Alumnat de 1r i 2n de primària

**Calendari:** del 1r octubre al 30 de maig

**Durada:** 1 hora

**Lloc de realització:** al centre educatiu

**Organització i contacte:** Fons Pitiús de Cooperació. Sol·licituds a partir del 2 de setembre a educacio@fonspitius.org. Més informació a: fonspitius.org/educacio/



## Taller: comprendre les migracions

**Descripció:** A través d'una dinàmica vivencial s'introdueix l'alumnat al fenomen de les migracions, reflexionant sobre la seua presència constant al llarg de la història de la humanitat i convidant després a compartir les experiències de migració que coneguin de les seues pròpies famílies. També s'utilitzarà l'anàlisi d'imatges, la lletra d'una cançó i relats de testimoniatges personals per aprendre a discernir entre les migracions voluntàries i les forçades, per conèixer les seues causes més freqüents i identificar les dificultats que les persones migrants poden trobar-se en el lloc d'arribada (falta d'empatia, estereotips, prejudicis, discriminació...) Finalment, es buscaran amb l'alumnat alternatives, d'un costat, per reduir les problemàtiques que obliguen a moltes persones a la migració forçada, i d'un altre, per a acollir millor les persones nouvingudes.

**Adreçat a:** Alumnat de 3r i 4t de primària

**Calendari:** del 1r d'octubre al 30 de maig

**Durada:** 2 sessions d'1 hora

**Lloc de realització:** al centre educatiu

**Organització i contacte:** Fons Pitiús de Cooperació. Sol·licituds a partir del 2 de setembre a [educacio@fonspitius.org](mailto:educacio@fonspitius.org). Més informació a: [fonspitius.org/educacio/](http://fonspitius.org/educacio/)

## Gimcana: Posa't a les seues sabates

**Descripció:** Activitat que proposa un recorregut vivencial per fer reflexionar a l'alumnat sobre les dificultats i reptes a què s'enfronta una persona, que ha migrat del seu lloc d'origen o residència per causes forçades (conflicte armat, persecució, violència), en el procés de convertir-se en refugiada.

**Adreçat a:** Alumnat de 5è i 6è de primària

**Calendari:** del 1r d'octubre al 30 de maig

**Durada:** 2 hores

**Lloc de realització:** al centre educatiu

**Organització i contacte:** Fons Pitiús de Cooperació. Sol·licituds a partir del 2 de setembre a [educacio@fonspitius.org](mailto:educacio@fonspitius.org). Més informació a: [fonspitius.org/educacio/](http://fonspitius.org/educacio/)

## Exposició Antirumors sobre les Persones Migrants

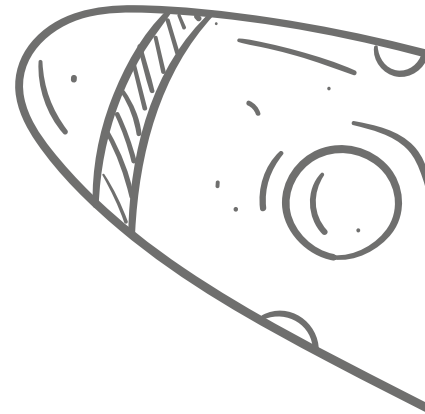
**Descripció:** Exposició de vuit cartells amb imatges, textos i dades que desmenteixen rumors i falsos discursos sobre les persones migrants, entorn de les següents temàtiques: serveis sanitaris, ajudes socials, treball, educació, seguretat i motius de les migracions. Dissenyada pel Fons Pitiús de Cooperació, amb col·laboració de Fundació Deixalles i Creu Roja.

|                                 |  |
|---------------------------------|--|
| <b>Adreçat a:</b>               | Alumnat de 5è i 6è de primària i alumnat de secundària   |
| <b>Calendari:</b>               | del 1 d'octubre al 30 de maig  |
| <b>Lloc de realització:</b>     | El Fons s'encarrega del transport de l'exposició al centre educatiu, així com del seu muntatge i desmuntatge.  |
| <b>Organització i contacte:</b> | Fons Pitiús de Cooperació. Sol·licituds a partir del 2 de setembre a <a href="mailto:educacio@fonspitius.org">educacio@fonspitius.org</a> . Més informació a: <a href="http://fonspitius.org/educacio/">fonspitius.org/educacio/</a> |

## Teatre per a escolars

**Descripció:** durant el curs acadèmic es programen diferents obres de teatre. S'envia informació periòdicament a escoles, instituts i públic en general.

|                             |  |
|-----------------------------|--|
| <b>Adreçat a:</b>           | tots els nivells   |
| <b>Durada:</b>              | 1 hora, aproximadament   |
| <b>Horari:</b>              | als matins, generalment.<br>En ocasions també té lloc una funció oberta per al públic en horari de tarda                       |
| <b>Lloc de realització:</b> | auditori de l'Espai Cultural Can Ventosa   |
| <b>Organització:</b>        | Ajuntament d'Eivissa   |
| <b>Contacte:</b>            | Espai Cultural Can Ventosa.<br>Tel.: 971 397600 ext: 24091<br><a href="mailto:canventosa@eivissa.es">canventosa@eivissa.es</a> |



### **Concerts familiars**

**Descripció:** durant el curs acadèmic es programen diferents concerts. S'envia informació periòdicament a escoles, instituts i públic en general.

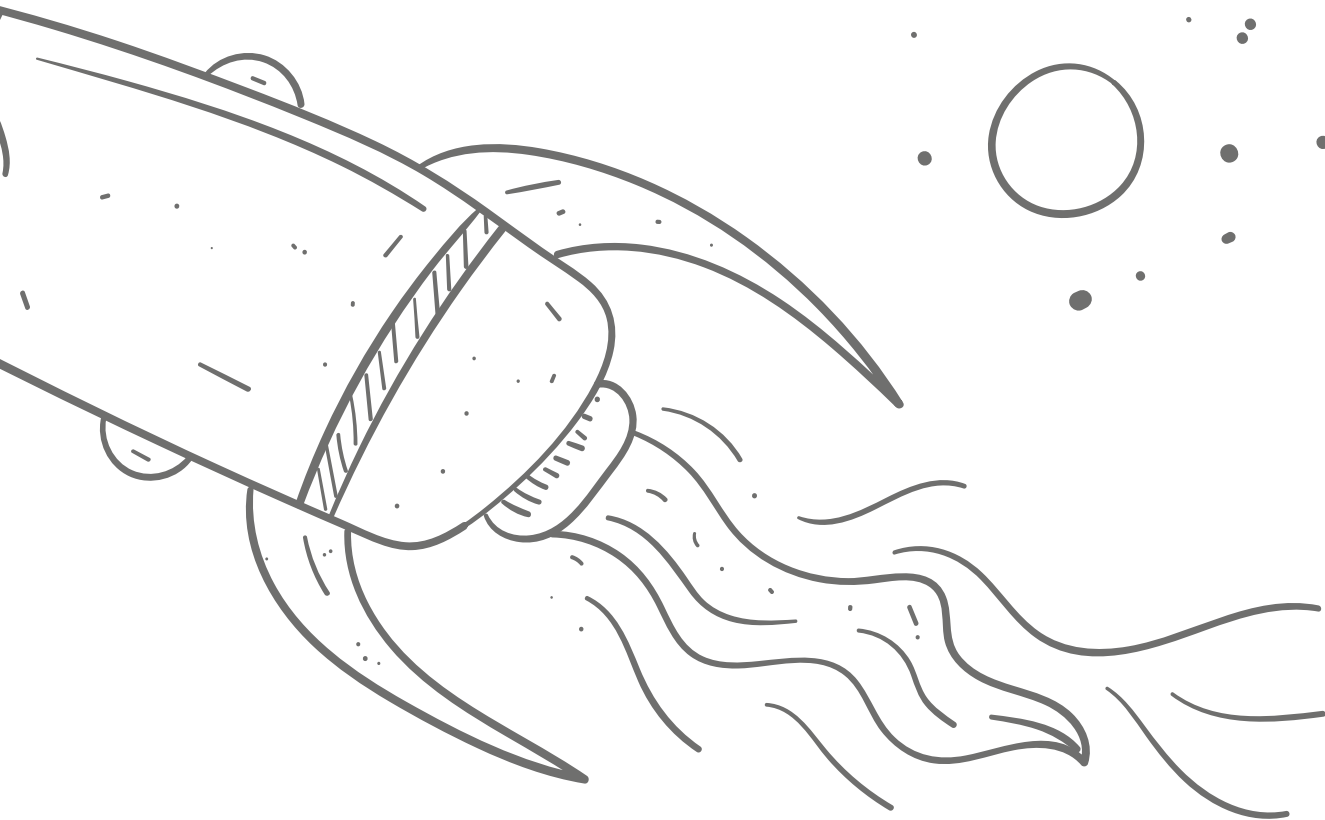
- Adreçat a:** tots els nivells
- Durada:** 1 hora, aproximadament
- Horari:** als matins, generalment.  
En ocasions també té lloc una funció oberta per al públic en horari de tarda
- Lloc de realització:** Auditori de l'Espai Cultural Can Ventosa
- Organització:** Ajuntament d'Eivissa amb la col·laboració del programa  
Viu la Cultura del Govern de les Illes Balears
- Contacte:** Espai Cultural Can Ventosa. Tel.:971 397600 ext: 24091 [canventosa@eivissa.es](mailto:canventosa@eivissa.es)

---

### **Exposicions**

Atesa la temporalitat d'aquestes activitats, la informació referent a aquest tipus d'activitats organitzades des dels diferents departaments de l'Ajuntament es fa arribar als centres educatius al llarg del curs acadèmic.

---



### 3. Educació afectiva i sexual

#### Taller 1: Sexualitat integral en comunitat: Espais per a la reflexió

**Descripció:** Som éssers sexuats, des que naixem (o fins i tot abans) fins que morim. Malgrat això la sexualitat s'ha tractat com un tema que cal amagar, una cosa vergonyosa, un tabú. La sexualitat és conèixer-te, és estimar-te, és cuidar-te, és parlar-te bé, és saber posar i respectar límits, és saber que tens dret a posar-los i que siguin respectats... i moltíssim més.

Un espai on a través del joc exploraran sense adonar-se aspectes fonamentals de la seua sexualitat com l'autoconeixement, el consentiment, els límits, l'autoestima, l'autonomia corporal, entre altres.

#### Objectius generals

- Crear un espai segur i divertit per explorar aspectes de la sexualitat segons les necessitats de les nenes i nens.
- Desenvolupar habilitats per establir relacions interpersonals respectuoses i empàtiques
- Proporcionar eines i recursos per continuar treballant a casa.
- Fomentar un enteniment inclusiu i respectuós sobre la sexualitat.

### **Objectius específics.**

- Consensuar acords
- Ajudar els nens i nenes a identificar i nomenar les diferents parts del seu cos, promovent una actitud d'acceptació i respecte cap a si mateixes i cap als altres.
- Ensenyar a les nenes i nens a reconèixer i respectar les diferències individuals quant a gènere, orientació sexual, i altres característiques personals, fomentant la inclusió i l'empatia.
- Fomentar l'expressió de sentiments i emocions, ensenyant als nens i nenes a comunicar-se de manera efectiva i respectuosa en les seues relacions interpersonals.

### **Metodologia**

Utilitzarem una metodologia dinàmica i participativa per facilitar les interaccions, el diàleg i el debat. Combinarem conceptes, exercicis pràctics, jocs, activitats, roleplay, dinàmiques i reflexions.

### **Continguts de les sessions**

#### **Infantil (3-6 anys)**

##### **Sessió 1: Coneix el teu cos!**

- Parts del cos
- Funcions bàsiques
- M'agrada / No m'agrada

##### **Sessió 2: El meu os és meu, el teu cos és teu.**

- Límits.
- Autonomia corporal
- Sí i No

#### **Primària. (6-12)**

##### **Sessió 3: Diversitat corporal i diversitat sexual**

- Diversitat afectivosexual
- Diversitat corporal
- Bon tracte a la diversitat

##### **Sessió 4: Autonomia corporal i límits**

- El meu cos, les meues regles
- Consentiment
- Posar i respectar límits

### Sessió 5: Autoconeixement i autoestima

- Cos
- Autoestima
- Cures

### Sessió 6: Canvis en la pubertat

- Què és la pubertat
- Espermarquia
- Menstruació

### Sessió 7: Menstruació. Mixt a partir dels 8-9 anys

- Què és la menstruació
- Fases
- Productes d'higiene menstrual

### Sessió 8: Vincles. A partir de 11-12 anys

- Què és un vincle
- Bon tracte. Responsabilitat afectiva
- Mites de l'amor romàntic

**Adreçat a:** Infantil i primària (de 3 a 12 anys)

**Calendari:** Durant tot el curs escolar

**Durada:** Infantil: 2 sessions de 2h.  
6 sessions de 2h.

**Horari:** Segons necessitats i demandes dels centres educatius

**Lloc de realització:** El centre educatiu

**Impartit per:** Associació Fantasies de Tànit

**Organització i contacte:** Regidoria d'Igualtat. Tel.: 971 397 626 / igualtat@eivissa.es

Activitat gratuïta, gràcies als fons rebuts de la Conselleria de Famílies i Afers Socials del Govern de les Illes Balears, a través de l'Institut Balear de la Dona, i del Ministeri d'Igualtat, a través del Pacte d'Estat contra la violència de gènere.

## 4. Seguretat i prevenció

### Educació Viària – 3r de primària

**Descripció:** activitat que pretén que l'alumnat conegui les funcions de la Policia Local relacionades directament amb ells, de prevenció, d'ajuda i educadora. Així mateix, es treballen les nocions d'espai, conceptes de lluny i prop, l'ús de la referència esquerra-dreta, per situar-se ells i situar els objectes en relació amb ells mateixos a l'espai viari per tal de poder fer un ús adequat de la vorera i travessar amb seguretat els carrers de la via urbana.

|                                 |   |
|---------------------------------|---|
| <b>Adreçat a:</b>               | 3r de primària  |
| <b>Durada:</b>                  | 2 hores i mitja / 3 hores els CEIP del extraradi.   |
| <b>Recursos:</b>                | monitor, material policial, armilles d'alta visibilitat i recursos audiovisuals.                      |
| <b>Horari:</b>                  | s'ha de concretar amb l'escola  |
| <b>Lloc de realització:</b>     | Comissaria Central de la Policia Local  |
| <b>Organització i contacte:</b> | Policia Local (Alberto Serrano)<br>Tel.: 971 397510 ext: 22112 / 626 832046 educacioviaria@eivissa.es |

### Educació Viària – 4t de primària

**Descripció:** aquesta activitat, que es realitza en 3 dies, té com a objectiu que l'alumnat conegui tots els elements que formen l'entorn viari del vianant i puguin adequar el seu comportament a allò establert per les normes i pels diferents tipus de senyalització que els afecten. També es proposa que l'alumnat conegui els diferents mitjans de transport, així com les normes per usar-los com a viatgers. En relació amb els desplaçaments per la ciutat, es pretén que tinguin autonomia i que puguin establir l'itinerari més convenient als seus desplaçaments.

|                                 |  |
|---------------------------------|--|
| <b>Adreçat a:</b>               | 4t de primària   |
| <b>Durada:</b>                  | primer dia, 1 hora; segon dia, 1 hora; tercer dia 2 hores  |
| <b>Recursos:</b>                | monitor, recursos audiovisuals, guia del vianant i plànols de la ciutat, armilles d'alta visibilitat |
| <b>Horari:</b>                  | s'ha de concretar amb l'escola   |
| <b>Lloc de realització:</b>     | primer i segon dia al centre educatiu, tercer dia sortida pràctica pels voltants del centre educatiu |
| <b>Organització i contacte:</b> | Policia Local (Alberto Serrano)<br>Tel.: 971 397510 ext: 22112 / 626 8320 educacioviaria@eivissa.es  |





## Educació Viària – 5è de primària

**Descripció:** amb aquesta activitat l'alumnat coneix la bicicleta com a vehicle, les seues parts i l'ús adequat dels diferents elements de seguretat. També treballa el coneixement dels diferents tipus de vies i les seues parts en relació amb el vehicle que porten, les normes més bàsiques de circulació i els senyals relacionats amb la circulació en bicicleta.

**Adreçat a:** 5è de primària

**Durada:** primer dia, 1 hora; segon dia, 1 hora

**Recursos:** monitor, elements de seguretat activa i passiva, làmines i guia del ciclista recursos audiovisuals

**Horari:** s'ha de concretar amb l'escola

**Lloc de realització:** al centre educatiu

**Organització i contacte:** Policia Local (Alberto Serrano)

Tel.: 971 397510 ext: 22112 / 626 832046 educacioviaria@eivissa.es

## Educació Viària – 6è de primària

**Descripció:** activitat que es realitza en 2 dies té com a objectiu que l'alumnat consolidi el concepte de senyal de trànsit i conegui els diferents tipus de senyalitzacions. S'aprofundeix en el coneixement i la funció de les normes, la necessitat de conèixer els diferents tipus de senyals i el seu significat, així com valorar la importància de respectar-los. De manera especial s'incideix, tant de forma teòrica com pràctica, en el coneixement de les normes relacionades amb la conducció de bicicletes. S'introdueix la figura del vehicle de mobilitat personal com a element de transport.

**Adreçat a:** 6è de primària

**Durada:** primer dia, 1 hora; segon dia, 4 hores

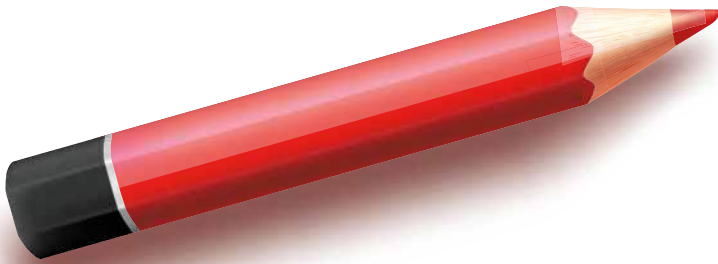
**Recursos:** monitor, guia del ciclista, recursos audiovisuals, bicicletes

**Horari:** El dia de pràctiques al Parc Infantil de Trànsit l'assignarà el Consell Insular segons el seu calendari. L'activitat a l'aula s'ha de concretar amb l'escola

**Lloc de realització:** primer dia, centre educatiu; segon dia, Parc Infantil de Trànsit de Santa Gertrudis

**Organització i contacte:** Policia Local (Alberto Serrano)

Tel.: 971 397510 ext: 22112/ 626 832046 educacioviaria@eivissa.es



### Exposició "Sabies que..."

**Descripció:** L'Exposició "Sabies que..." utilitza l'estructura i els mecanismes d'una mostra amb l'objectiu de generar consciència i reflexió sobre l'ús de la tecnologia, en les persones que la visiten. Per això, es compon de 10 imatges, en les quals es plasma una pregunta relacionada amb les tecnologies i la seua respectiva resposta. L'exposició realitza un recorregut a través dels cicles vitals, relacionant-los amb els efectes i riscos de l'abús digital, s'inicia en els primers anys de vida, passant per l'adolescència i finalitzant en el cicle adult.

**Adreçat a:** Centres educatius de primària

**Durada:** Els centres educatius que ho sol·licitin podran tenir l'exposició en les seues instal·lacions durant una setmana.

**Lloc de realització:** al centre educatiu

**Organització i contacte:** Pla Municipal de Drogues. Tel.: 971 397600 ext: 24170 / pmd@eivissa.es

---

### Exposició "ON - OF"

**Descripció:** Les xarxes socials ens ajuden a estar connectats amb els amics i les amigues, compartint fotos, parlant després de classe, mirant vídeos, escoltant música. Quant penjem fotos i comentaris cream identitat digital. Abans de publicar hauríem de reflexionar sobre com volem que ens vegin els altres. La imatge que ofereix a les xarxes, em representa?

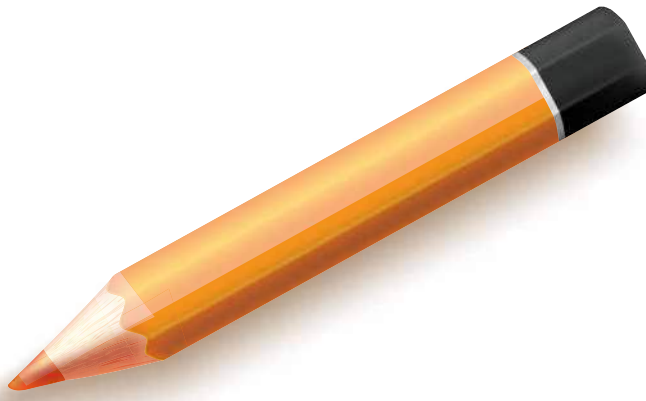
**Adreçat a:** 5è i 6è de primària

**Durada:** 2 sessions, en la 1ª es realitza una visita guiada per l'exposició i en la 2ª dinàmiques de reforç a l'aula

**Lloc de realització:** al centre educatiu

**Organització i contacte:** Pla Municipal de Drogues. Tel.: 971 397600 ext: 24170 / pmd@eivissa.es

---



## 5. Entorn i medi ambient

### Muntar un hort escolar

**Descripció:** Anirem a l'hort per preparar la terra i conèixer un parell de ferramentes que ens permetran enllestir la terra per sembrar llavors comestibles i planters (segons l'època de l'any se sembra una o altre). Després de fer la feina i preparar la terra sembrarem i ho deixarem tot a punt per poder gaudir i aprendre com creixen les plantes al nostre hort. **OBJECTIUS:** Descobrir com cuidar les plantes i l'hort, què podem cultivar i quan.

|                                 |  |
|---------------------------------|--|
| <b>Adreçat a:</b>               | infantil i primària  |
| <b>Durada:</b>                  | 2 hores  |
| <b>Horari:</b>                  | s'ha de concretar amb l'escola   |
| <b>Lloc de realització:</b>     | al centre educatiu   |
| <b>Organització i contacte:</b> | Departament de Medi Ambient. (Activitat d'Amics de la Terra)<br>Tel.: 971 397600 ext: 23080 / mediambient@eivissa.es |
| <b>Materials lliurats:</b>      | Calendari de sembra de cultius.  |

### L'amic eriçó, en Punxes

**Descripció:** taller en format de contacontes, amb base de powerpoint. En finalitzar l'activitat, es lliurarà al grup una làmina per acolorir com a material complementari o bé es realitzarà una manualitat amb plastilina, en funció del curs educatiu. De la mà del petit eriçó Punxes, l'alumnat participant en aquest taller coneixeran millor la vida d'aquest peculiar animal, les seues característiques, hàbitat i perills que l'amenacen.

|                                 |  |
|---------------------------------|--|
| <b>Adreçat a:</b>               | infantil   |
| <b>Durada:</b>                  | 40 minuts  |
| <b>Horari:</b>                  | s'ha de concretar amb l'escola   |
| <b>Lloc de realització:</b>     | al centre educatiu   |
| <b>Organització i contacte:</b> | Departament de Medi Ambient. (Activitat del GEN-GOB)<br>Tel.: 971 397600 ext: 23080 / mediambient@eivissa.es |

## Na Tris Tras, una tortuga

**Descripció:** taller en format conta-contes, amb base de PowerPoint. A més, es disposarà de closques de tortuga, excrements fixats en silicona, maquetes, radiografies, etc, que l'alumnat podrà tenir a les seues mans i així conèixer millor les tortugues de terra. Objectius: conèixer les característiques de les tortugues de terra ( morfologia, biologia, costums ), a la vegada que la problemàtica que pateixen degut a la pressió humana.

**Adreçat a:** infantil  
**Durada:** 40 minuts  
**Horari:** s'ha de concertar amb l'escola  
**Lloc de realització:** al centre educatiu  
**Organització i contacte:** Departament de Medi Ambient. (Activitat del GEN-GOB)  
Tel.: 971 397600 ext: 23080 / mediambient@eivissa.es

## Viu un dia en el 1940!

**Descripció:** es tracta de fer un viatge en el temps, concretament als anys quaranta del segle passat, per conèixer de primera mà com vivien els nostres avis i àvies. D'aquesta manera, les generacions presents es podran emmirallar en el passat i agafar recursos per acarar el futur de la manera més sostenible possible. Farem un viatge en el temps, tot comentant els fets històrics més destacats fins arribar al 1940. Ens situarem temps enrere per conèixer com es vivia antigament sense generar residus. Ens acomiadarem del temps present posant-nos vestimenta de l'època i despullant-nos dels nostres rellotges, mòbils i altres pertinences. Esmorzar conscient: menjarem productes de la terra i destacarem el procés d'obtenció d'aquests, no sense abans treure aigua manualment de la cisterna i netejar-nos les mans, Una vegada esmorzats/des, tornarem a treure aigua i netejarem els plats i gots que hem fet servir, amb ajuda de branques d'estepa. Coneixerem les plantes medicinals i els seus usos. Parlarem de la farmaciola casolana i fabricarem el nostre alcohol de romaní, collirem camamí•la, farem els nostres saquets de flors de tomaní, tot en funció de l'estació de l'any i respectant els cicles de la terra. Esplai: farem jocs com les curses de sacs o mesurarem la força del grup amb el clàssic entreteniment d'estirar la corda amb un mocador enmig. A continuació farem sabó a partir d'olis vells combinant-lo amb altres components que el facin semblant al que podem comprar a les botigues.

**Adreçat a:** alumnat de primària  
**Horari:** de 10 h a 13 h  
**Lloc de realització:** Can Toni de Jaume Negre  
**Organització i contacte:** Departament de Medi Ambient. (Activitat del GEN-GOB)  
Tel.: 971 397600 ext: 23080 / mediambient@eivissa.es



### *Lissi i Xim*

**Descripció:** activitat en format conta-contes en què descobrirem la història d'una llisa, na Lissi i d'un flamenc, en Xim, que l'ajudarà i li ensenyarà moltes coses dels diferents habitants de les salines. En acabar es realitzarà una fitxa. També es lliurarà a cadascun dels participants un exemplar publicat (amb tapa dura) del conte. Objectius: fomentar la lectura i la imaginació; apropar la natura i les espècies presents a la nostra fauna als infants; incentivar la curiositat científica i conscienciar els participants de la importància de cuidar el medi ambient i, concretament, ses Salines.

**Adreçat a:** 1r, 2n i 3r de primària

**Durada:** 50 minuts

**Horari:** s'ha de concertar amb l'escola

**Lloc de realització:** aula del centre educatiu

**Organització i contacte:** Departament de Medi Ambient. (Activitat del GEN-GOB)  
el.: 971 397600 ext: 23080 / mediambient@eivissa.es

### *Lissi i Xim al Parc Natural de ses Salines*

**Descripció:** recorregut pel parc natural de ses Salines en què comentarem els seus especials valors històrics, naturals i culturals, així com la història salinera. Sortirem de can Tixedó (Sant Francesc) i passarem per l'antiga plaça de la sal, sa Canal, per acabar a la platja de ses Salines, on s'explicarà el conte de Lissi i Xim. Es lliurarà a cadascun dels participants un exemplar publicat (amb tapa dura) del conte. Objectius: apropar la natura i les espècies faunístiques presents als infants, els quals les coneixeran "in situ"; incentivar la curiositat científica i conscienciar els participants de la importància de cuidar el medi ambient i, concretament, ses Salines.

**Adreçat a:** 1r, 2n i 3r de primària

**Durada:** 3hores

**Horari:** s'ha de concertar amb l'escola

**Lloc de realització:** ses Salines

**Organització i contacte:** Departament de Medi Ambient. (Activitat del GEN-GOB)  
Tel.: 971 397600 ext: 23080 / mediambient@eivissa.es



**Sortida al  
Parc Natural  
de ses Salines**

**Descripció:** sortida que va des de can Pep Tixedó fins a la platja de ses Salines, amb diferents aturades per conèixer els estanys, la biodiversitat i explicar una mica d'història salinera, visitant el munt de sal, la platja de ses Salines i el carregador de la sal. Objectius: conèixer els valors naturals i històrics del parc natural de ses Salines, així com el procés d'obtenció de la sal.

**Adreçat a:** 3er, 4t, 5è i 6è de primària  
**Durada:** 3 hores  
**Lloc de realització:** ses Salines  
**Organització i contacte:** Departament de Medi Ambient. (Activitat del GEN-GOB)  
Tel.: 971 397600 ext: 23080 / mediambient@eivissa.es

**Descobrim la fauna  
pitiüsa a Can Casals**

**Descripció:** a través de diferents activitats i jocs coneixerem la fauna nocturna i diürna que habita les nostres illes, també la problemàtica que pateixen les sargantanes degut a la proliferació de serps. Ens endinsarem dins una aula nocturna per conèixer la geneta, el mart, el ratgrill, l'eriçó, el conill de bosc, ratapinyades, les cuques de llum, les olibasses i mussols, rosegadors, amfibis com la granota o el calàpet, a més de les tortugues de terra, les sargantanes, els dragons i tants altres. També farem una activitat sobre ornitologia i sobre les petjades i altres rastres que deixen els animals. Imatges del GEN-GOB, captades per fototrampeig, ens ajudaran a estudiar el comportament dels animals que viuen als nostres boscos.

**Adreçat a:** 1er a 3er de primària  
**Durada:** 3hrs  
**Horari:** s'ha de concertar amb l'escola  
**Lloc de realització:** Can Casals  
**Organització i contacte:** Departament de Medi Ambient. (Activitat del GEN-GOB)  
Tel.: 971 397600 ext: 23080 / mediambient@eivissa.es

### *El tresor de Posidó*

**Descripció:** Al contacontes amb suport visual, fem un viatge submarí amb una tortuga per veure els animals i plantes a les praderies de posidònia. Entregam a cada alumne arrels, talls i boletes de posidònia, perquè investiguin amb lupa els detalls i petits éssers vius aferrats a les fulles. Mitjançant un joc d'equips, els alumnes descobreixen el paper de la posidònia seca a les platges i com actuen per resistir la força de les ones de la mar, i així entenen millor la seua importància per al litoral de la nostra illa. **OBJECTIUS:** Descobrir el paper de la posidònia per a la biodiversitat i el litoral. **CONCEPTES QUE ES TRACTEN:** biodiversitat marina, observació, respecte per la natura, treball en equip.

**Adreçat a:** 2n cicle de primària

**Durada:** 1 hora

**Horari:** s'ha de concretar amb l'escola

**Lloc de realització:** al centre educatiu

**Organització i contacte:** Departament de Medi Ambient. (Activitat d'Amics de la Terra)  
Tel.: 971 397600 ext: 23080 / mediambient@eivissa.es

### *Ens endinsem en la posidònia*

**Descripció:** activitat en format contacontes, i amb toca-toca interactiu, d'acord amb la història «Els prats marins de posidònia». A continuació s'ofereix una manualitat. Objectius: conèixer la biodiversitat marina i entendre la importància de la posidònia i per què cal protegir-la.

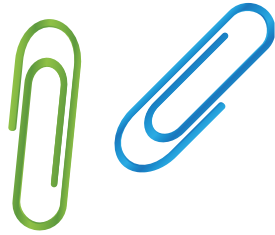
**Adreçat a:** 1r, 2n i 3r de primària

**Durada:** 50 minuts

**Horari:** s'ha de concertar amb l'escola

**Lloc de realització:** al centre educatiu

**Organització i contacte:** Departament de Medi Ambient. (Activitat del GEN-GOB)  
Tel.: 971 397600 ext: 23080 / mediambient@eivissa.es



## Astronomia per a infants

**Descripció:** explicarem les constel·lacions i la mitologia que les acompanya, tant grega com eivissenca. Realitzarem manualitats que ens ajudaran a conèixer l'univers, entre elles un planisferi que ens permetrà identificar les constel·lacions. Objectius: que l'alumnat entengui l'origen de la lluna i la seua influència sobre la terra; facilitar l'aprenentatge de l'astronomia a totes les edats; donar a conèixer les principals constel·lacions i desenvolupar les destreses manuals.

**Adreçat a:** alumnat de primària  
**Durada:** 90 minuts  
**Horari:** s'ha de concertar amb l'escola  
**Lloc de realització:** al centre educatiu  
**Organització i contacte:** Departament de Medi Ambient. (Activitat del GEN-GOB)  
Tel.: 971 397600 ext: 23080 / mediambient@eivissa.es

## Taller de paper reciclat

**Descripció:** després d'una breu xerrada i col·loqui sobre la importància del reciclatge, desenvoluparem el taller de fabricació de paper reciclat, on l'alumnat participant crearà els seus propis fulls de paper. Disposa també d'un quadernet que introdueix els conceptes bàsics que haurem tractat durant el taller. Objectius: que l'alumnat conegui el procés de fabricació del paper i valori la importància del reciclatge.

**Adreçat a:** 4t, 5è i 6è de primària  
**Durada:** 90 minuts  
**Horari:** s'ha de concertar amb l'escola  
**Lloc de realització:** al centre educatiu  
**Organització i contacte:** Departament de Medi Ambient. (Activitat del GEN-GOB)  
Tel.: 971 397600 ext: 23080 / mediambient@eivissa.es



## Construïm un hotel per a insectes!

**Descripció:** Després d'una petita presentació sobre l'ecologia i relacions que tenim amb els insectes, començam l'activitat pràctica, treballant en petits grups per construir les estructures per atreure insectes. Muntam entre tots i totes una estructura de fustes, canyes i palla... un petit hotel per als insectes. Es fan servir materials reutilitzats i naturals trobats al camp per muntar les estructures. Les estructures es poden instal·lar a l'hort o jardí de l'escola per anar observant quins insectes i éssers vius van ocupant-les. **OBJECTIUS:** Que els alumnes entenguin la importància dels insectes per a la nostra alimentació. **CONCEPTES QUE ES TRACTEN:** treballar en equip, la interdependència dels éssers vius; importància dels insectes per a la nostra alimentació; l'aprofitament dels residus i materials naturals.

**Adreçat a:** 2n i 3r cicle de primària

**Durada:** d'1 hora 30 minuts a 2 hores aproximadament

**Horari:** s'ha de concretar amb l'escola

**Lloc de realització:** al centre educatiu

**Organització i contacte:** Departament de Medi Ambient. (Activitat d'Amics de la Terra)

Tel.: 971 397600 ext: 23080 / mediambient@eivissa.es

## Itinerari per ses Feixes

**Descripció:** visitant ses Feixes, l'alumnat coneix les característiques de les zones humides, amb la possibilitat d'observar els animals i plantes que les conformen. Aprèn així a cuidar i respectar el patrimoni natural de la seua ciutat. També es fa un recorregut històric, passant per totes les civilitzacions que han gaudit d'aquest espai tan especial. Així doncs, es tracta d'una sortida d'interès natural, històric i també social, donat que durant la ruta l'alumnat és partícip del canvis estructurals que ha patit Eivissa en els darrers anys. **Objectius:** donar a conèixer la importància de les zones humides, així com el coneixement dels processos naturals de depuració i gestió de l'aigua; comprendre els processos geomorfològics que caracteritzen la badia d'Eivissa i Talamanca i que van permetre desenvolupar una obra d'enginyeria agrícola durant els segles X-XII; fomentar l'observació de la natura i els seus processos, així com incentivar la cura i respecte als elements naturals de la ciutat, entre altres.

**Adreçat a:** 4t, 5è i 6è de primària

**Durada:** 90-105 minuts

**Horari:** s'ha de concretar amb l'escola

**Lloc de realització:** ses Feixes

**Organització i contacte:** Departament de Medi Ambient. (Activitat del GEN-GOB)

Tel.: 971 397600 ext: 23080 / mediambient@eivissa.es



### *El vell marí*

**Descripció:** taller en format de xerrada i base de PowerPoint per conèixer aquesta foca en perill d'extinció (morfologia, biologia, hàbitat...), que no fa tants anys habitava el nostre litoral. Disposa també d'un conte per acolorir que introdueix el concepte d'explotació sostenible dels recursos naturals i els avantatges de la protecció dels espais naturals. Objectius: conèixer el vell marí, així com fomentar l'esperit crític cap a determinades actituds humanes envers la natura.

**Adreçat a:** 4t, 5è i 6è de primària

**Durada:** 50 minuts

**Horari:** s'ha de concretar amb l'escola

**Lloc de realització:** al centre educatiu

**Organització i contacte:** Departament de Medi Ambient. (Activitat del GEN-GOB)

Tel.: 971 397600 ext: 23080 / mediambient@eivissa.es

### *Escape Room: La Posidònia a les teues mans*

**Descripció:** amb la casa pagesa de Can Casals com a escenari, jugarem a un escape room mediambiental amb el cicle vital de la posidònia com a fil conductor. En aquesta aventura els participants hauran de resoldre preguntes, trencaclosques i diferents proves per obtenir claus i així anar avançant per desxifrar el missatge final. L'activitat ens servirà per entendre com afecta la quantitat de plàstics que hi ha a la mar, tant a la posidònia com a la biodiversitat marina. Objectius: Donar a conèixer i sensibilitzar sobre la problemàtica de la contaminació marina per plàstics. Destacar la semblança funcional entre dos ecosistemes típicament mediterranis: un de terrestre i un de marí. Conèixer la biodiversitat a les praderies i reflexionar sobre la pèrdua de biodiversitat. Reflexionar sobre la relació entre l'ésser humà i la natura, així com estimular l'alumnat perquè cregui en el seu paper d'agent transformador de la seua realitat.

**Adreçat a:** 4t, 5è i 6è de primària

**Durada:** 90 minuts

**Horari:** s'ha de concretar amb l'escola

**Lloc de realització:** Can Casals

**Organització i contacte:** Departament de Medi Ambient. (Activitat del GEN-GOB)

Tel.: 971 397600 ext: 23080 / mediambient@eivissa.es

## Itinerari as Broll de Buscastell

**Descripció:** l'excursió consisteix en recórrer a peu la baixada del camí de Buscastell, devora el torrent del mateix nom. Durant el recorregut es tracten aspectes com el poblament i l'arquitectura tradicional, l'aigua i el sistema hidràulic andalusí de Buscastell, la vegetació mediterrània i els incendis forestals, el paisatge, l'espai rural i el seu futur... Objectius: que l'alumnat conegui aquest espai únic que és el torrent de Buscastell, així com la formació del paisatge rural, la vegetació mediterrània i la importància de preservar aquest entorn.

**Adreçat a:** 4t, 5è i 6è de primària  
**Durada:** 3 hores  
**Lloc de realització:** Buscastell  
**Organització i contacte:** Departament de Medi Ambient. (Activitat del GEN-GOB)  
 Tel.: 971 397600 ext: 23080 / mediambient@eivissa.es

## Què saps sobre sargantanes?

**Descripció:** durant aquesta activitat, l'alumnat coneixerà quines són les diferents espècies de rèptils que podem trobar a les Pitiüses, aprofundint en la sargantana pitiüsa (*Podarcys pityusensis*). Tindrà format de xerrada i utilitzarem de base la infografia "Les sargantanes; una joia faunística que cal conservar". Aprendre la seua biologia, ecologia i amenaces i també coneixerem els estudis científics que es porten a terme en l'actualitat. A més a més, explicarem mesures de conservació preventiva i convidarem el centre educatiu a fer un seguiment de les seues poblacions utilitzant metodologia científica. Finalment es realitzarà un Kahoot per a consolidar els conceptes apresos. Objectius: Ampliar els coneixements sobre la sargantana pitiüsa i la seua importància de la seua conservació mitjançant una xerrada basada en una infografia interactiva. Convidar els centres educatius a obtenir informació sobre l'estat de la població de sargantanes del seu entorn més proper.

**Adreçat a:** 4t, 5è i 6è de primària  
**Durada:** 90 minuts  
**Horari:** s'ha de concretar amb l'escola  
**Lloc de realització:** al centre educatiu  
**Organització i contacte:** Departament de Medi Ambient. (Activitat del GEN-GOB)  
 Tel.: 971 397600 ext: 23080 / mediambient@eivissa.es

## La dieta dels rapinyaires nocturns

**Descripció:** durant aquesta activitat, l'alumnat analitzarà les egagròpiles d'una olibassa, és a dir, les boles que expulsen els rapinyaires nocturns amb les restes dures de les seues presses i que ens permeten estudiar les poblacions de petits mamífers. En aquest context, parlarem dels costums i problemàtiques que enfronten els rapinyaires nocturns, així com de la identificació osteològica de les seues presses. A més a més, la informació obtinguda dels petits mamífers serà molt útil per a millorar el coneixement de l'estat de les seues poblacions, que poden estar patint els efectes de la invasió de serps. Objectius: Analitzar una egagròpila i introducció a la identificació de les seues presses a través de les restes osteològiques. Posar en valor el paper dels rapinyaires nocturns i les seues problemàtiques.

|                                 |  |
|---------------------------------|--|
| <b>Adreçat a:</b>               | 4t, 5è i 6è de primària  |
| <b>Durada:</b>                  | 90 minuts  |
| <b>Horari:</b>                  | s'ha de concretar amb l'escola   |
| <b>Lloc de realització:</b>     | al centre educatiu   |
| <b>Organització i contacte:</b> | Departament de Medi Ambient. (Activitat del GEN-GOB)<br>Tel.: 971 397600 ext: 23080 / mediambient@eivissa.es |

## Petjada ecològica

**Descripció:** Mitjançant suport audiovisual i una dinàmica participativa, es descriuen el concepte de la PETJADA ECOLÒGICA, i es fa una introducció general sobre els impactes que generam en les nostres vides quotidianes. A continuació, s'obre un debat sobre aquests impactes, repartint entre els alumnes un dibuix de una petjada on cada alumne aferrar els punts de color que serveixen perquè cada alumne visualitzi els impactes que la seua vida produeix, fent un repàs posterior per valorar els resultats. Es proposa a l'alumnat a fer un petit compromís de canvi d'hàbits, oferint unes accions que es poden prendre. OBJECTIUS: Informar i sensibilitzar els alumnes sobre el concepte de la petjada ecològica com una eina per visualitzar i mesurar els diversos impactes de la nostra vida diària i mostrar com reduir els impactes ambientals resultant de la producció de residus, el consum d'energia, la mobilitat i l'alimentació.

|                                 |  |
|---------------------------------|--|
| <b>Adreçat a:</b>               | 5è i 6è primària   |
| <b>Durada:</b>                  | 2 hores  |
| <b>Horari:</b>                  | al matí  |
| <b>Lloc de realització:</b>     | al centre educatiu   |
| <b>Organització i contacte:</b> | Departament de Medi Ambient. (Activitat Amics de la Terra)<br>mediambient@eivissa.es<br>Tel.: 971 397600 ext: 23080 / mediambient@eivissa.es |

## Feim compost

**Descripció:** Mitjançant imatges en pantalla i l'explicació del monitor, els alumnes descobreixen què és la matèria orgànica i com es transforma naturalment en un producte útil. Al pati, es munta el compostador amb la matèria orgànica disponible, aprenent quins materials són aptes i quins no. S'entreguen als alumnes una carpeta amb fitxes per guiar el procés i cuidar el compostador, una bossa de palla i un cartell per senyalitzar el pool de matèria orgànica al pati. Els alumnes s'encarreguen de recollir les restes de matèria orgànica del centre per alimentar el compostador. **OBJECTIUS:** Aprendre què és la matèria orgànica i com aprofitar-la. **CONCEPTES TRACTATS:** el cicle de la matèria orgànica; reducció dels residus domèstics; aprofitament dels residus orgàniques.

**Adreçat a:** 5è i 6è primària

**Durada:** 2 hores

**Horari:** al matí

**Lloc de realització:** al centre educatiu

**Organització i contacte:** Departament de Medi Ambient. (Activitat Amics de la Terra)  
Tel.: 971 397600 ext: 23080 / mediambient@eivissa.es

## Sortida a la badia de Sant Antoni

**Descripció:** Sortida guiada amb una activitat pràctica. Es comença a la platja des Pouet o s'Estanyol, explicant la dinàmica litoral que modela la costa i la funció de la posidònia, dins i fora de la mar. A la Punta des Molí, es parla dels nivells freàtics d'aigua dolça i com no fa tants anys encara es podia veure una surgència dins la làmina d'aigua salada de la badia. A la platja es fan diferents dinàmiques i jocs segons el nivell de l'alumnat. S'observen la vegetació, tipus d'ocells com la gavina d'Adouin o els corbs marins que reposen damunt ses roques de ses Variades. A la tornada tractam el tema de ses sargantanes i les particularitats d'aquestes als illots de Ponent. **CONCEPTES QUE ES TRACTEN:** biodiversitat, turisme i activitats associades, costums tradicionals del poble de Sant Antoni. **OBJECTIUS:** Sensibilitzar i mostrar als alumnes els valors ambientals i patrimonials de la badia de Sant Antoni., la importància de les dinàmiques litorals i la posidònia.

**Adreçat a:** 3r cicle de primària

**Horari:** des de les 10 a les 13hrs a concertar amb l'escola

**Organització i contacte:** Departament de Medi Ambient. (Activitat d'Amics de la Terra)  
Tel.: 971 397600 ext: 23080 / mediambient@eivissa.es



### **Sortida guiada as Broll de Buscastell**

**Descripció:** La sortida comença des de la part alta des Broll, sa plana de San Gelabert, on es fa una breu presentació i introducció al paisatge geològic de la zona que possibilitarà més avall la surgència des Broll. Pel camí es diferencia la vegetació i arbres de secà, en comparació amb la del bosc. Segons l'època de l'any, es pot observar orquídiies com la *Ophrys fusca*, *Ophrys speculum* i *Ophrys baleàrica*, plantes interessants per mor de l'especialització d'aquestes plantes a l'hora de ser pol·linitzades. Del bosc es mostren usos i costums tradicionals que possibilitaven la vida dels eivissencs de la zona i com els suposava la seua principal font energètica. A la zona des Broll, els alumnes feien un descans per esmorzar i jugar mitja hora i després s'explicava la importància de l'aigua i dels molins d'aigua de la zona. Per il·lustrar la funció dels molins d'aigua, es va aprofitar un joc amb els alumnes de primària, relacionat amb el blat, important com font d'alimentació. Seguint cap avall es mostren els diferents elements patrimonials que trobam, flora, fauna i anècdotes que fan de la sortida una experiència molt entretinguda i valorada pels alumnes. **OBJECTIUS:** Sensibilitzar i mostrar als alumnes la importància de l'aigua, la flora i fauna associades, i els equilibris mediambientals que la societat tradicional eivissenca han mantingut a aquesta zona. **CONCEPTES QUE ES TRACTEN:** aigua, ecosistema de bosc i de torrents, fauna, flora, història, usos i costums tradicionals.

**Adreçat a:** 5è i 6è de primària

**Horari:** de 10 a 13hrs

**Lloc de realització:** es Broll de Buscastell

**Organització i contacte:** Departament de Medi Ambient. (Activitat d'Amics de la Terra)

Tel.: 971 397600 ext: 23080 / mediambient@eivissa.es



### Sortida as Camp Vell (Corona)

**Descripció:** Durant la visita vam ressaltar la gran quantitat d'endemismes que es troben a la zona, especialment a les zones més escarpades dels penya-segats, que fan que siguin illes dins una illa i on moltes plantes han evolucionat en unes condicions úniques i exclusives d'aquests paratges, que fan que creixin dins fissures estretes amb molt poc substrat.

Com a espècies vam observar i trobar fàcilment: Hippocrepis Grosii (llantiera borda) i la Genista Dorycnifolia Dorycnifolia (Genista eivissenca), que durant la pujada es troben arran de camí i a les penyes de dalt de cala d'en Sardina on els alumnes poden gaudir de les magnífiques vistes. Segons l'època de l'any es pot observar diverses espècies vegetals, diferents tipus de bolets i ocells, com els coloms salvatges, tórtora, teulats, titinetes, busquerets i algun garrafó.

Pel que fa als usos tradicionals vam poder veure antics vestigis de l'explotació forestal i explicar com funcionava un forn de calç, una sitja o un forn de pega. Seguim ressaltant que la llenya del bosc era quasi l'única font energètica que proveïa als antics eivissencs, i que suposava un importantíssim recurs per moltes famílies que feien de l'explotació de la calç, el carbó o la pega una font d'ingressos que suplïa la manca de cultius. **OBJECTIUS:** Sensibilitzar i mostrar als alumnes la importància de la Xarxa Natura 2000, la flora i fauna associades. Els costums relacionats amb els equilibris mediambientals que la societat tradicional eivissenca han mantingut a aquesta zona.

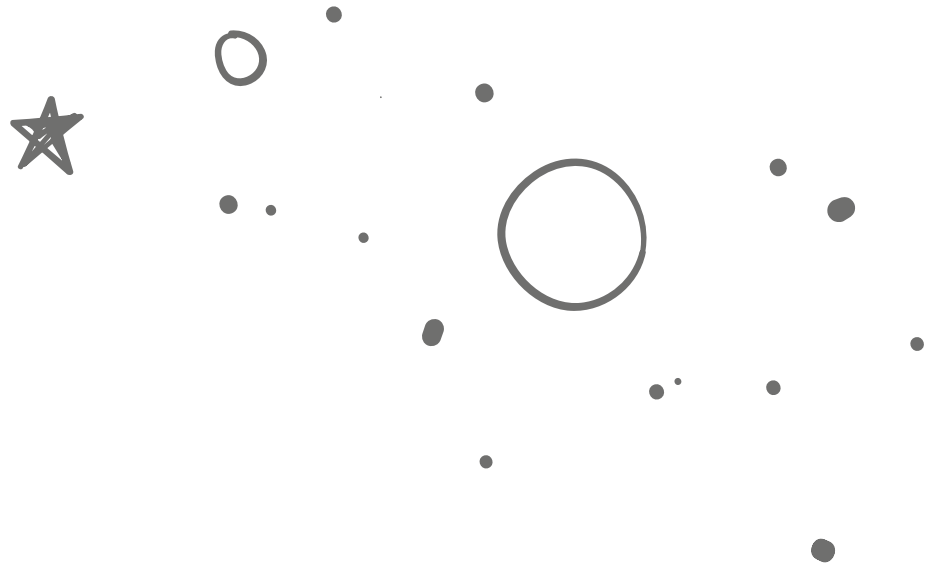
**CONCEPTES QUE ES TRACTEN:** Geologia, bosc mediterrani, endemismes, fauna, flora, història, usos i costums tradicionals.

**Adreçat a:** 3r cicle de primària

**Horari:** des de les 10 a les 13hrs a concertar amb l'escola

**Organització i contacte:** Departament de Medi Ambient. (Activitat d'Amics de la Terra)

Tel.: 971 397600 ext: 23080 / mediambient@eivissa.es



### **Sortida guiada a ses Salines**

**Descripció:** Què podem veure i trobar a ses Salines de nou? Anirem fent un recorregut on buscarem apreciar els diferents ambients que trobam a l'espai i què els defineix. Observarem i comentarem els aspectes més remarcables quant a geologia, botànica i avifauna, on els alumnes hauran d'anar omplint una petita prova en forma de qüestionari que posaran èmfasi en aquests aspectes. També buscarem la relació que hi ha entre la indústria salinera i com ha condicionat la biodiversitat d'aquest espai i la història dels eivissencs. Acabarem a la platja on explicarem amb un joc molt dinàmic i entretingut pels alumnes la importància que tenen les praderies de posidònia en les diferents fases que té la planta i identificarem les amenaces (plàstics, vaixells ancorats) per a aquesta planta marina i la seua fauna marina. **OBJECTIUS:** Posar en valor els valors ambientals del Parc Natural. Sensibilitzar sobre la protecció i conservació, i relacionar els diferents ambients que es donen a la zona. **CONCEPTES QUE ES TRACTEN:** Història i entorn socioeconòmic, valor de la posidònia, valors ambientals (geologia, botànica, avifauna...) el paper dels ciutadans en la seua protecció. (El cost del transport va a càrrec del centre).



**Adreçat a:** 3r cicle de primària

**Durada:** des de les 10 h fins les 13 h.

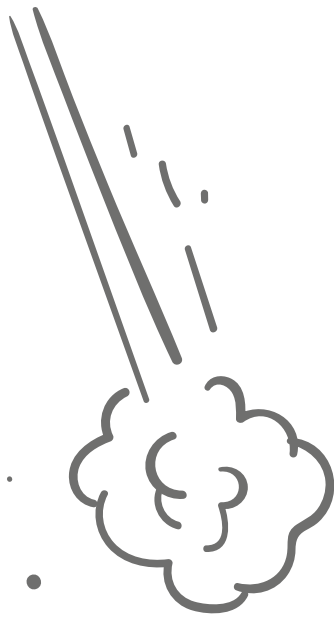
**Horari:** s'ha de concertar amb l'escola

**Lloc de realització:** ses Salines

**Organització i contacte:** Departament de Medi Ambient. (Activitat d'Amics de la Terra)

Tel.: 971 397600 ext: 23080 / mediambient@eivissa.es





## Ses Feixes

**Descripció:** Què hi ha a ses Feixes que les fa tant importants? Ses Feixes és un aiguamoll que ocupa terrenys de Vila i Santa Eulària, on podrem veure com l'enginy dels nostres avantpassats àrabs els va transformar per convertir-los en fèrtils horts. Ara, com a zona humida té un gran interès ambiental, que serveix de refugi a aus migratòries, amfibis i altres espècies que anirem descobrint. Feim una ruta circular començant i acabant a la platja de Talamanca per veure com la posidònia és un element clau per mantenir l'equilibri de la zona. Durant la sortida anirem omplint un qüestionari de recerca per entendre alguns conceptes claus de l'entorn. **OBJECTIUS:** Mostrar els valors ambientals, històrics i socials de ses Feixes. Mostrar l'enginy i importància que tenen Ses Feixes per conservar-les i relacionar tota la zona amb la posidònia i la platja de Talamanca. **CONCEPTES QUE ES TRACTEN:** Història i entorn socioeconòmic, valor de la posidònia, valors ambientals (geologia, botànica, avifauna...) el paper dels ciutadans en la seua protecció. **FORMAT:** Sortida amb joc de recerca .

**Adreçat a:** 3r cicle de primària

**Horari:** de 10 h a 13 h

**Lloc de realització:** ses Feixes

**Organització i contacte:** Departament de Medi Ambient. (Activitat d'Amics de la Terra)  
Tel.: 971 397600 ext: 23080 / mediambient@eivissa.es

Segona part

# ACTIVITATS ADREÇADES A EDUCACIÓ SECUNDÀRIA I BATXILLER

## 1. Alimentació saludable i vida activa

### Planta i menja!

**Descripció:** En aquest popular taller, cada alumne planta una llavor d'una planta comestible en un recipient individual (un potet de iogurt) que ells omplin amb compost. Les plantes es poden trasplantar posteriorment a l'hort escolar o dur-les a casa. **OBJECTIUS:** Els alumnes descobreixen què és una llavor; com cuidar les plantes que formen la base de la nostra alimentació. **CONCEPTES QUE ES TRACTEN:** Cicle de les plantes, alimentació i autonomia. Aquesta activitat es lliga als nostres hàbits quotidianes i als possibles canvis relatius al reciclatge i residus, l'ús d'energia i de l'aigua, etc.

|                             |   |
|-----------------------------|---|
| <b>Adreçat a:</b>           | 1r i 2n d'ESO   |
| <b>Durada:</b>              | 1 hora aproximadament   |
| <b>Horari:</b>              | s'ha de concretar amb l'escola  |
| <b>Lloc de realització:</b> | al centre educatiu  |
| <b>Contacte:</b>            | Departament de Medi Ambient. (Activitat Amics de la Terra)<br>Tel.: 971 397600 ext: 23080/ mediambient@eivissa.es |

## 2. Benestar, cultura i salut emocional

### Museu d'Art Contemporani d'Eivissa, Casa Broner i Museu Puget

**Descripció:** El programa educatiu del MACE, Casa Broner i Museu Puget es basa en la pràctica perceptiva i en la dinàmica corporal. El nostre projecte pretén una aproximació vàlida entre les persones i les nostres exposicions i activitats. L'art ajuda a viure amb la incertesa, sana, genera opinió i obre les possibilitats d'entesa i adaptació al món en què vivim.

Volem que durant aquest curs la vivència en els nostres museus vagi més enllà de la visita a les sales i pretenem implicar tots els que vulguin apropar-se a nosaltres amb el mateix entusiasme que posem en el nostre treball.

|                             |   |
|-----------------------------|---|
| <b>Adreçat a:</b>           | secundària, batxillerat, cicles formatius, universitat i formació del professorat |
| <b>Durada:</b>              | 2 hores aproximadament - horari de dimarts a divendres de 10 a 14h                |
| <b>Lloc de realització:</b> | museus  |
| <b>Contacte:</b>            | Museu d'Art Contemporani d'Eivissa. Tel: 971302723 / mac@eivissa.es               |

### Visita a la Biblioteca Municipal de Can Ventosa

**Descripció:** Aquesta visita pretén mostrar la biblioteca com un servei a l'abast de tots els ciutadans i l'accés a la lectura i a la informació com un dret bàsic i universal en una societat democràtica. L'activitat consta de dues parts; en primer lloc, s'explica el funcionament de la biblioteca i els diferents recursos que s'hi poden trobar. En segon lloc, en acabar l'explicació, els infants es queden llegint en aquest espai i se'ls dóna l'oportunitat de posar en pràctica allò que s'ha explicat durant la visita.

També s'aprofita per mostrar als alumnes les exposicions bibliogràfiques que la Biblioteca tengui en aquell moment -Tal dia com avui, Renovam seccions, etc- així com la de l'Escriptor/a del Mes.

|                             |   |
|-----------------------------|---|
| <b>Adreçat a:</b>           | tots els nivells educatius  |
| <b>Calendari:</b>           | de setembre a juny  |
| <b>Durada:</b>              | 40/45 minuts  |
| <b>Horari:</b>              | Les visites poden començar a partir de les 8.30 h i han d'acabar a les 11.00 h màxim, sempre sota petició prèvia del centre a la Biblioteca. També s'accepten visites a primera hora de la tarda. De les 14.30 h fins a les 16.30 h, com a hora màxima de finalització. |
| <b>Lloc de realització:</b> | Biblioteca Municipal de Can Ventosa   |
| <b>Contacte:</b>            | Biblioteca Municipal. Fanny Tur, Obdúlia García<br>Tel.: 971 397600 (ext:24122) / biblioteca@eivissa.es   |



### **Cicles, Illes i literatura.**

**Descripció:** Cicle de conferències, presentacions de llibres, sessions de contacontes, recitals poètics i musicals i teatre que organitza la Biblioteca Municipal a diferents espais de Can Ventosa entre el 17 de setembre i final d'octubre.

**Adreçat a:** Obert a tots els centres de secundària  
**Calendari:** de setembre a octubre  
**Lloc de realització:** Espai Cultural Can Ventosa  
**Contacte:** Biblioteca Municipal. Fanny Tur, Obdúlia García  
Tel.: 971 397600 (ext:24122) / biblioteca@eivissa.es / fanny.tur@eivissa.es

### **Visita a l'Arxiu Històric d'Eivissa i Formentera (AHEiF). Can Botino**

**Descripció:** durant aquesta visita, l'alumnat pot veure alguns dels documents que es conserven a l'Arxiu Històric d'Eivissa i Formentera (AHEiF) -que tot i ser de titularitat municipal és l'arxiu històric tant de l'illa d'Eivissa com de la de Formentera pel que fa a la documentació dels segles XIII al XIX- i conèixer de primera mà la història de les Pitiüses. Es mostren fotografies, premsa antiga, documents de l'antiga Universitat, registres d'emigrants, expedients de l'antiga Cúria de la reial governació i els antics jutjats, etc. A més a més, es podran conèixer els diferents departaments de l'AHE: l'Arxiu d'Imatge i So Municipal (AISME), l'Hemeroteca Municipal (HME), la Biblioteca Països Catalans de Can Botino, la Cartoteca, la Biblioteca i les diferents biblioteques particulars que es conserven a la seu de l'AHEiF.

**Adreçat a:** ESO, batxillerat, escoles d'adults, Escola de Turisme, Extensió UIB, UNED, etc.  
**Durada:** 45 minuts.  
**Horari:** de les 9.30 h a les 12 h com a hora màxima de finalització. Tardes: de dilluns a dijous entre les 17.00 h i les 20.00 h, a convenir amb l'AHEiF  
**Lloc de realització:** Can Botino (c. de Pere Tur, 1)  
**Organització i contacte:** Arxiu Històric. Fanny Tur, Ana Colomar, Lourdes Guasch  
Tel.: 971 397600 (ext:24113) / arxiu@eivissa.es

### Ple Juvenil

**Descripció:** aquesta iniciativa té com a objectiu posar els alumnes en una situació similar a la que té lloc en el Ple de l'Ajuntament. Cada centre educatiu tria als seus representants i des de l'Ajuntament es faciliten els temes d'àmbit municipal que es debaten en el Ple. Al llarg del curs acadèmic es realitzen tres plens, que es fan coincidir amb cada trimestre escolar.

**Adreçat a:** 3r i 4t de l'ESO

**Durada:** 2 hores, aproximadament

**Horari:** al matí

**Lloc de realització:** Sala de Plens de l'Ajuntament d'Eivissa, Can Botino

**Organització i contacte:** Regidoria d'Educació. Tel.: 971397600 ext: 24170 /educacio@eivissa.es

**Recursos:** l'Ajuntament facilita el material informatiu per preparar el Ple.

### Parlament infantil de les Illes Balears

**Descripció:** aquesta iniciativa té com a objectiu posar els alumnes en una situació similar a la que té lloc en el Parlament balear. Al voltant del Dia de la Infància, UNICEF juntament amb la ODDM, organitza un espai de trobada i celebració a la seu del Parlament Balear ubicada a Palma de Mallorca, amb el protagonisme dels nens, nenes i adolescents de tots els municipis de les Illes Balears. Enguany se celebra el VIII Parlament Infantil de les Illes Balears el dia 20 de novembre a Palma per fer sentir la veu dels infants respecte a un tema proposat que els menors hauran de presentar a la resta d'infants assistents a la seu del Parlament. Els centre educatius poden proposar dos alumnes que hagin treballat el tema que viatjaran a Palma acompanyats per un/a tècnic/a del Departament d'Educació de l'Ajuntament d'Eivissa. Les despeses del viatge són a càrrec de l'ODDM.

**Adreçat a:** infants del municipi

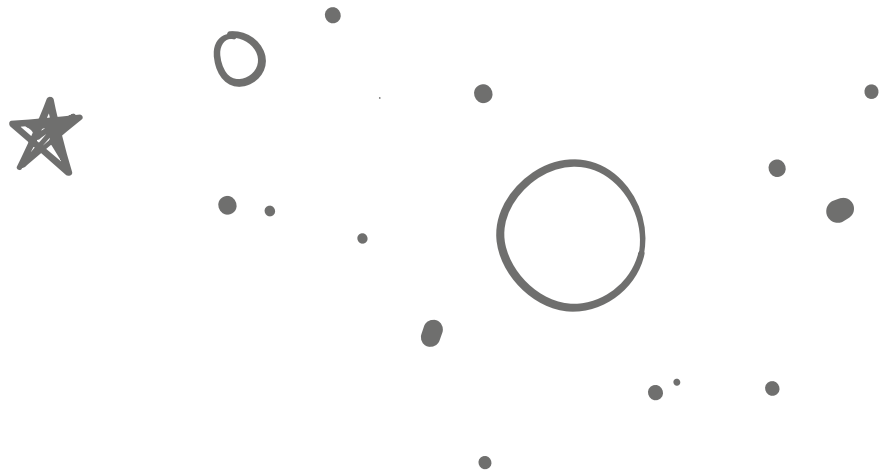
**Durada:** 2 hores, aproximadament

**Horari:** al matí

**Lloc de realització:** Sala de Plens del Parlament Balear, Palma de Mallorca

**Organització i contacte:** Regidoria d'Educació. Tel.: 971397600 ext: 24170 / educacio@eivissa.es

**Recursos:** l'Ajuntament facilita el material informatiu per preparar el Ple.



### Teatre per a escolars

**Descripció:** durant el curs acadèmic es programen diferents obres de teatre. S'envia informació periòdicament a escoles, instituts i públic en general.

- Adreçat a:** tots els nivells  
**Durada:** 1 hora, aproximadament  
**Horari:** als matins, generalment.  
En ocasions també té lloc una funció oberta per al públic en horari de tarda
- Lloc de realització:** auditori de l'Espai Cultural Can Ventosa
- Organització:** Ajuntament d'Eivissa
- Contacte:** Espai Cultural Can Ventosa. Tel.:971 397600 ext: 24091 [canventosa@eivissa.es](mailto:canventosa@eivissa.es)

### Concerts familiars

**Descripció:** durant el curs acadèmic es programen diferents concerts. S'envia informació periòdicament a escoles, instituts i públic en general.

- Adreçat a:** tots els nivells  
**Durada:** 1 hora, aproximadament  
**Horari:** als matins, generalment. En ocasions també té lloc una funció oberta per al públic en horari de tarda
- Lloc de realització:** Auditori de l'Espai Cultural Can Ventosa
- Organització:** Ajuntament d'Eivissa amb la col·laboració del programa Viu la Cultura del Govern de les Illes Balears
- Contacte:** Espai Cultural Can Ventosa. Tel.:971 397600 ext: 24091 [canventosa@eivissa.es](mailto:canventosa@eivissa.es)



## Exposicions

Atesa la temporalitat d'aquestes activitats, la informació referent a aquest tipus d'activitats organitzades des dels diferents departaments de l'Ajuntament es fa arribar als centres educatius al llarg del curs acadèmic.

### *La ciutat i les murades, segle XIX. La mirada de l'Arxiduc*

**Descripció:** L'Arxiduc Lluís Salvador d'Àustria va ser un dels primers viatgers que descobriren les Illes Balears a finals del segle XIX. Amb tant sols 19 anys visità Eivissa en agost de 1867. Molt interessat per conèixer la geografia de l'illa i els eivissencs, realitzava dibuixos i anotacions que avui podem conèixer pel seu llibre titulat *Les Antigues Pitiüses*, publicat el 1869.

Amb aquesta activitat us proposam reconèixer el passat de la ciutat a través les làmines de l'Arxiduc. L'objectiu és fomentar el coneixement visual de la fortificació renaixentista i la percepció de les transformacions en la ciutat, perquè els alumnes compreguin la importància de preservar el nostre llegat patrimonial.

**Adreçat a:** ESO i batxillerat

**Calendari:** tot l'any

**Horari:** de dimarts a divendres, amb els següents horaris:

- de l'1 d'octubre al 31 de març: de 10.00 h a 16.30 h.

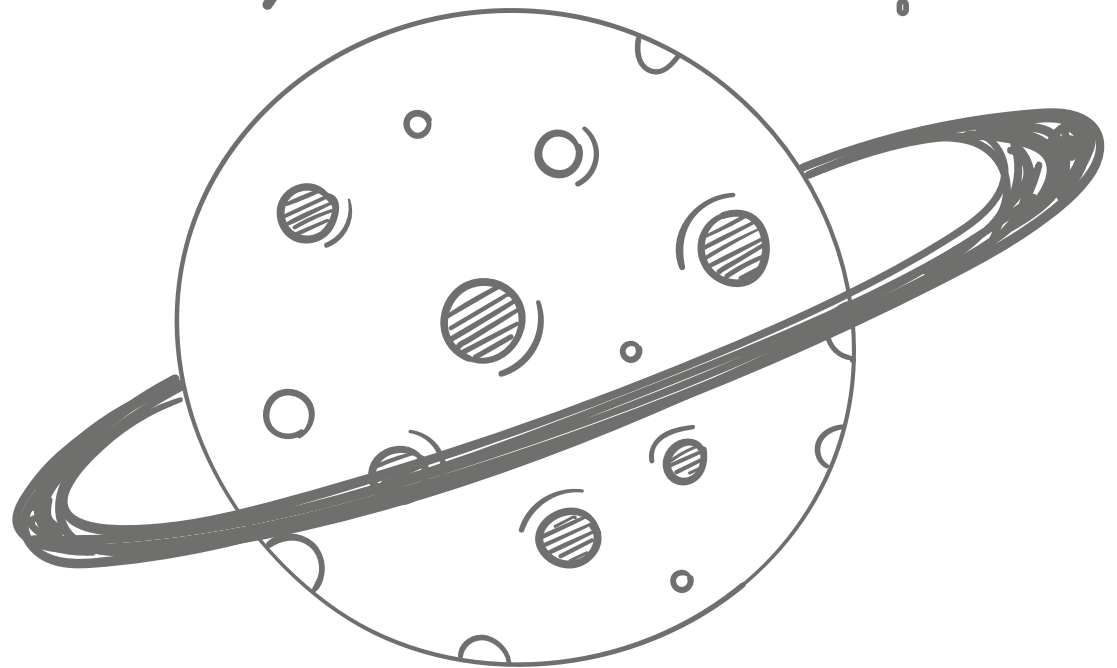
- de l'1 d'abril al 30 de setembre: de 10.00 h a 14.00 h i de 17.00 h a 20.00 h.

- tot l'any: dissabtes i diumenges de 10.00 a 14.00 h. Dilluns i festius, tancat

**Lloc de realització:** Dalt Vila

**Organització i contacte:** Regidoria de Patrimoni. Centre d'Interpretació Madina Yabisa

Tel.: 673773605 / madinayabisa@eivissa.es

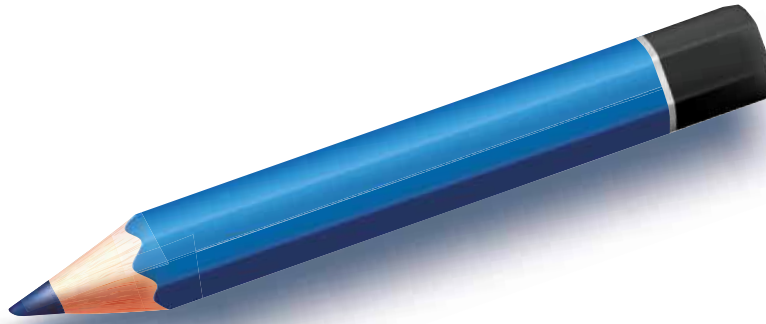
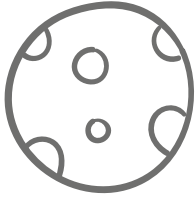


## *Passeig per la història de la ciutat d'Eivissa*

**Descripció:** es proposa una visita per Dalt Vila que inclou el Centre d'Interpretació Madina Yabisa i els baluards de Sant Pere i Sant Jaume. Són espais museïtzats i equipats amb moderns sistemes audiovisuals i d'altres elements museogràfics de caràcter interactiu amb els quals s'explica la història de la ciutat, la tecnologia militar dels segles XVI i XVII i el procés de construcció de les murades renaixentistes.

|                             |   |
|-----------------------------|---|
| <b>Adreçat a:</b>           | ESO i batxillerat   |
| <b>Calendari:</b>           | tot l'any   |
| <b>Horari:</b>              | de dimarts a divendres. amb els següents horaris:<br>- de l'1 d'octubre al 31 de març: de 10.00 h a 16.30 h<br>- de l'1 d'abril al 30 de setembre: de 10.00 h a 14.00 h i de 17.00 h a 20.00 h.<br>- tot l'any: dissabtes i diumenges de 10.00 h a 14.00 h. Dilluns i festius, tancat |
| <b>Lloc de realització:</b> | Dalt Vila   |
| <b>Organització:</b>        | Regidoria de Patrimoni  |
| <b>Contacte:</b>            | Centre d'Interpretació Madina Yabisa<br>Tel.: 673773605 /madinayabisa@eivissa.es  |





***Els secrets de Dalt Vila:  
Fes-te explorador  
de la teua ciutat***

**Descripció:** activitat dirigida al desenvolupament de l'observació, de la percepció i del coneixement del medi geogràfic, aprofitant els valors patrimonials de Dalt Vila. Es planteja com el joc d'una gimcana i s'utilitzen plànols de la ciutat d'Eivissa, documents, fotografies antigues i altres recursos com l'ús de la brúixola i prismàtics. Es proposa una pràctica introductòria a la plaça de la Catedral i cinc itineraris en el marc de Dalt Vila amb les següents temàtiques:

- Reconeixement dels edificis de la plaça de la Catedral (comú per a tots els participants).
- Les muralles. La fortificació renaixentista.
- Les muralles medievals. Torres i trams conservats a Dalt Vila.
- Els edificis emblemàtics.
- La ciutat cap a la mar. Es Soto com a paisatge natural de l'entorn de les muralles.
- Els carrers de Dalt Vila. Les diferències entre la trama urbana medieval i la d'època moderna.

**Adreçat a:** l'activitat s'adapta al nivell de l'alumnat. Així mateix hi ha dos versions d'acord als següents nivells:

- Educació secundària: 1r a 3r curs d'ESO o segments d'edats d'entre els 13 i 14 anys.
- Últims cursos de secundària i primer de batxillerat o segments d'edats d'entre els 15 i 17 anys.

**Calendari:** tot l'any

**Horari:** de dimarts a divendres

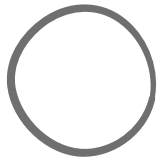
- de l'1 d'octubre al 31 de març: de 10.00 h a 16.30 h
- de l'1 d'abril al 30 de setembre: de 10.00 h a 14.00 h i de 17.00 h a 20.00 h.

**Lloc de realització:** Dalt Vila

**Organització:** Regidoria de Patrimoni

**Contacte:** Centre d'Interpretació Madina Yabisa

Tel.: 673773605 /madinayabisa@eivissa.es



### **Exposició:** **Seriosament, 25** **arguments per a la** **pau en còmic**

**Descripció:** Exposició elaborada per FundiPau (Fundació per la Pau). A través de 25 làmines a tot color plenes d'enginy, il·lustrades per 25 humoristes gràfics, l'exposició ens proposa 25 idees per construir una Cultura de Pau.

**Adreçat a:** Centres d'educació secundària

**Calendari:** del 1<sup>er</sup> octubre al 30 de maig

**Lloc de realització:** El Fons s'encarrega del transport de l'exposició al centre educatiu, així com del seu muntatge i desmuntatge.

**Organització i contacte:** Fons Pitiús de Cooperació. Sol·licituds a partir del 2 de setembre a [educacio@fonspitius.org](mailto:educacio@fonspitius.org). Més informació a: [fonspitius.org/educacio/](http://fonspitius.org/educacio/)

### **Escape Room:** **Antropocè,** **la sisena extinció**

**Descripció:** "La sisena extinció massiva ja ha començat. La major part de les formes de vida a la Terra estan en perill. No obstant això, encara hi ha possibilitat de sostenir la vida a la Terra i recuperar l'harmonia entre els éssers. Només s'ha de trobar quines són les claus per aconseguir-ho".

Així comença aquest escape room amb l'Agenda 2030 com a rerefons, en el qual l'alumnat haurà d'anar superant els jocs, proves i reptes que se'ls plantegen per sortir de l'habitació on estan tancats i difondre el missatge a la resta de la humanitat. Cooperació, reflexió, cures i molt d'entusiasme seran necessaris per salvar el planeta.

**Adreçat a:** Alumnat de centres d'educació secundària

**Calendari:** del 3 març al 30 de maig

**Durada:** 2 hores

**Lloc de realització:** Seu del Fons Pitiús de Cooperació (c. Arxiduc Lluís Salvador, 19 baixos, Eivissa)

**Organització i contacte:** Fons Pitiús de Cooperació. Sol·licituds a partir del 4 de novembre fins al 16 d'abril a [educacio@fonspitius.org](mailto:educacio@fonspitius.org). Més informació a: [fonspitius.org/educacio/](http://fonspitius.org/educacio/)



### 3. Educació afectiva i sexual

#### Taller 1: Sexualitat integral en comunitat: Espais per a la reflexió

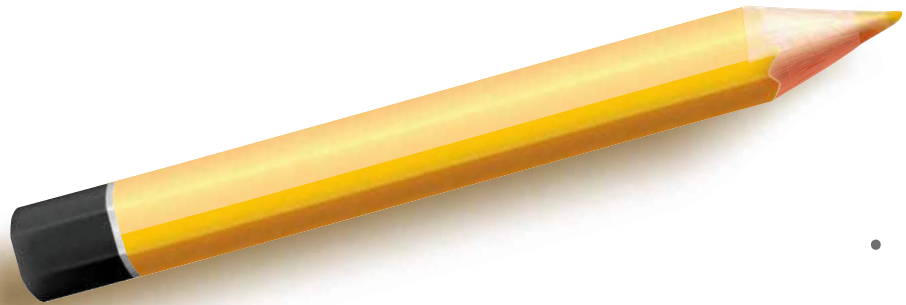
**Descripció:** En l'era de la instantaneïtat de les xarxes socials, l'accés a la pornografia des d'edats primerenques, la representació distorsionada de la relacions en les sèries i pel·lícules, i la falta d'una educació sexual integral en els centres educatius, resulta crucial crear espais on els adolescents puguin aprendre sobre els diversos aspectes de la sexualitat en un ambient segur i agradable.

#### Objectius generals

- Crear un espai segur i divertit per a explorar aspectes de la sexualitat concordes a les necessitats de la població adolescent.
- Fomentar el coneixement i la comprensió de la diversitat sexual, corporal i cultural.
- Desenvolupar habilitats per a establir relacions interpersonals respectuoses i empàtiques
- Proporcionar eines i recursos per a continuar treballant a casa.
- Fomentar un enteniment inclusiu i respectuós sobre la sexualitat.

Objectius específics.

- Consensuar acords
- Ensenyar als participants a identificar, comunicar i respectar els seus propis límits i els dels altres en diverses situacions, fomentant relacions saludables i consensuades.
- Promoure l'autonomia corporal i la presa de decisions informades.
- Proporcionar informació precisa i comprensible sobre l'anatomia sexual, el cicle de resposta sexual, mètodes anticonceptius i pràctiques sexuals segures, promovent una sexualitat saludable i responsable.
- Identificar comportaments de control o abús en contextos digitals i proporcionar eines per a manejar-los.



## **Metodologia**

Utilitzarem una metodologia dinàmica i participativa per a facilitar les interaccions, el diàleg i el debat. Combinarem conceptes, exercicis pràctics, jocs, activitats, rol play, creacions artístiques i reflexions. La teoria s'explicarà a través de l'exposició oral sostinguda per mitjans audiovisuals i activitats pràctiques que parteixen de les seues experiències, opinions i reflexions. Totes els tallers partiran de les necessitats de les persones assistents a aquests tallers.

## **Continguts**

### **Sessió 1: Coneixent el teu cos!**

- Anatomia i fisiologia bàsica
- Canvis físics durant la pubertat i l'adolescència
- Cicle resposta sexual
- Mites i realitats sobre el cos i la sexualitat

### **Sessió 2: El teu cos, les teues normes!**

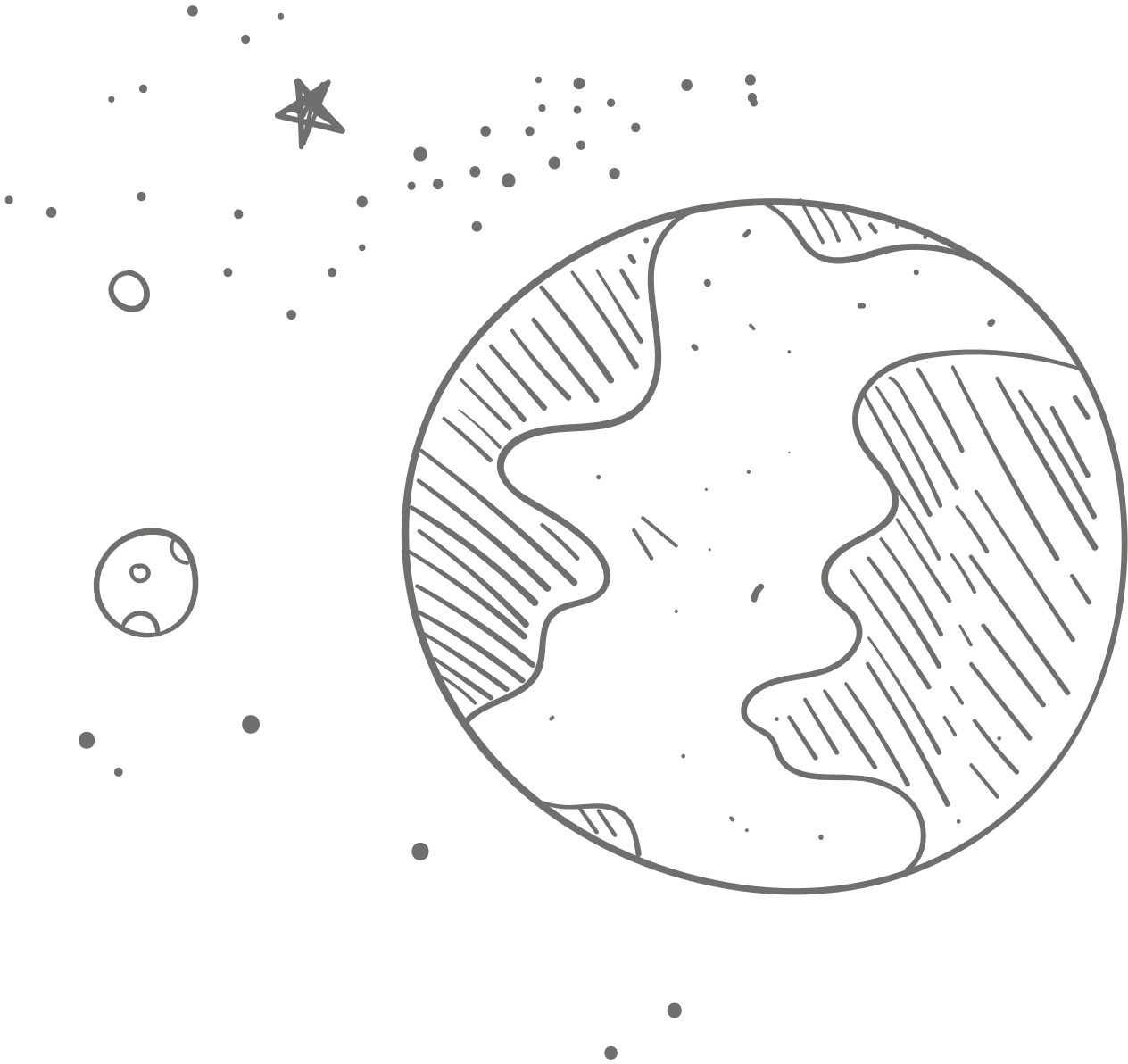
- Drets relacionats amb l'autonomia corporal
- Límits propis i dels altres
- Identificar, establir i comunicar límits
- Construcció del desig i representacions explícites

### **Sessió 3: Som diverses!**

- Diversitat sexual, corporal i cultural
- Rols i estereotips de gènere
- Corporalitats diverses
- Plaer

### **Sessió 4: Amors i xarxes socials!**

- Mites amor romàntic
- Relacions de bon tracte i tecnologies
- Comunicació assertiva
- Pràctiques segures



- Adreçat a:** 12 a 17 anys  
**Calendari:** Durant tot el curs escolar  
**Durada:** 4 sessions de 2 hores.  
**Horari:** Segons necessitats i demandes dels centres educatius  
**Lloc de realització:** El centre educatiu  
**Impartit per:** Associació Fantasies de Tànit  
**Organització i contacte:** Regidoria d'Igualtat. Tel.: 971 397 626 / igualtat@eivissa.es

Activitat gratuïta, gràcies als fons rebuts de la Conselleria de Famílies i Afers Socials del Govern de les Illes Balears, a través de l'Institut Balear de la Dona, i del Ministeri d'Igualtat, a través del Pacte d'Estat contra la violència de gènere.

## 4. Seguretat i prevenció

### Educació Viària – 1r d'ESO

**Descripció:** aquesta activitat, que es realitza en 2 dies, pretén que els alumnes tinguin una preparació completa per conduir bicicletes, fent bon ús dels coneixements que han adquirit els cursos anteriors, adequant-los a un comportament respectuós amb la resta d'usuaris de la xarxa viària i amb les normes establertes per a conductors, viatgers i vianants. Així mateix, s'incideix més detalladament en la figura del vehicle de mobilitat personal i la seua normativa. També s'inclouen nocions bàsiques de primers auxilis i de comportament davant un eventual accident de trànsit, així com l'ús adequat i responsable dels serveis d'emergència 112.



|                                 |  |
|---------------------------------|--|
| <b>Adreçat a:</b>               | 1r d'ESO   |
| <b>Durada:</b>                  | primer dia, 1 hora; segon dia, 5 hores   |
| <b>Recursos:</b>                | monitor, recursos audiovisuals, test teòric i test pràctic, bicicletes i karts   |
| <b>Horari:</b>                  | L'activitat a l'aula s'ha de concretar amb el centre. El dia de pràctiques en el Parc Infantil de Trànsit l'assignarà el Consell Insular segons el seu calendari |
| <b>Lloc de realització:</b>     | primer dia, al centre educatiu; segon dia, Parc Infantil de Trànsit del Consell de Santa Gertrudis   |
| <b>Organització i contacte:</b> | Policia Local (Alberto Serrano)<br>Tel.: 971 397510 ext: 22112 / 626 832046 educacioviaria@eivissa.es  |

### Educació Viària – 3r d'ESO

**Descripció:** la finalitat d'aquesta activitat és que els alumnes coneguin el món viari per ser conscients del seu paper actiu i responsable en aquest entorn; despertar la necessitat d'una actitud social per a una millor convivència en un espai compartit, mitjançant l'educació i el respecte. També pretén que els alumnes coneguin el ciclomotor, els vehicles de mobilitat personal (VMP) i els elements de seguretat activa i passiva, així com les normes que li són d'aplicació, conscienciant-los de les conseqüències que els accidents poden produir.

|                                 |  |
|---------------------------------|--|
| <b>Adreçat a:</b>               | 3r d'ESO   |
| <b>Durada:</b>                  | sessions d'1 hora durant dos dies  |
| <b>Recursos:</b>                | monitor, recursos audiovisuals, elements de protecció i seguretat passiva en ciclomotor i VMP        |
| <b>Horari:</b>                  | s'ha de concretar amb el centre  |
| <b>Lloc de realització:</b>     | al centre educatiu   |
| <b>Organització i contacte:</b> | Policia Local (Alberto Serrano)<br>Tel.: 971 397510 ext: 22112/ 626 832046 educacioviaria@eivissa.es |

## Exposició “Sabies que...”

**Descripció:** L'Exposició “Sabies que...” utilitza l'estructura i els mecanismes d'una mostra amb l'objectiu de generar consciència i reflexió sobre l'ús de la tecnologia, en les persones que la visiten. Per això, es compon de 10 imatges, en les quals es plasma una pregunta relacionada amb les tecnologies i la seua respectiva resposta. L'exposició realitza un recorregut a través dels cicles vitals, relacionant-los amb els efectes i riscos de l'abús digital, s'inicia en els primers anys de vida, passant per l'adolescència i finalitzant en el cicle adult.

**Adreçat a:** Centres educatius de secundària

**Durada:** Els centres educatius que ho sol·licitin podran tenir l'exposició en les seues instal·lacions durant una setmana.

**Lloc de realització:** al centre educatiu

**Organització i contacte:** Pla Municipal de Drogues. Tel.: 971 397600 ext: 24170 / pmd@eivissa.es

## Exposició “ON – OF”

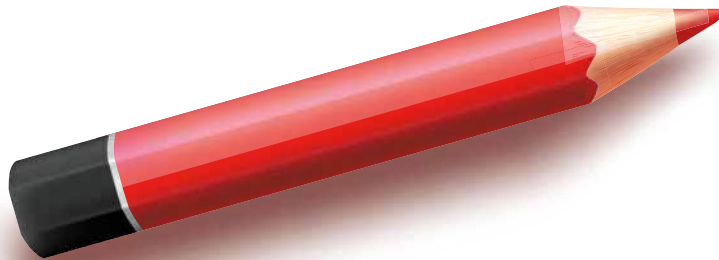
**Descripció:** Les xarxes socials ens ajuden a estar connectats amb els amics i les amigues, compartint fotos, parlant després de classe, mirant vídeos, escoltant música. Quan penjem fotos i comentaris cream identitat digital. Abans de publicar hauríem de reflexionar sobre com volem que ens vegin els altres. La imatge que ofereix a les xarxes, em representa?

**Adreçat a:** 1r i 3r d'ESO

**Durada:** 2 sessions, en la 1ª es realitza una visita guiada per l'exposició i en la 2ª dinàmiques de reforç a l'aula

**Lloc de realització:** al centre educatiu

**Organització i contacte:** Pla Municipal de Drogues. Tel.: 971 397557 / pmd@eivissa.es



### Exposició "Sota Pressió"

**Descripció:** És una exposició formada per 12 plafons verticals de 80 x 190 cm que convida a reflexionar sobre temes com ara la pressió de grup, l'assertivitat i la pressa de decisions en situacions de consum de substàncies. El treball educatiu d'aquest temes és important des d'un punt de vista preventiu atès que les pressions dels amics i companys són un factor sovint implicat en el consum de drogues i en altres conductes problemàtiques o de risc durant l'adolescència.

**Adreçat a:** 2n i 3r d'ESO

**Durada:** 2 sessions, en la 1ª es realitza una visita guiada per l'exposició

**Lloc de realització:** i en la 2ª dinàmiques de reforç a l'aula

**Organització i contacte:** al centre educatiu

Pla Municipal de Drogues. Tel.: 971 397557 / pmd@eivissa.es

---

### Exposició "Sortim"

**Descripció:** És una exposició formada per 10 plafons verticals de 85,1 x 205 cm que convida a reflexionar sobre un conjunt de temes relacionats amb el consum d'alcohol, com ara, possibles efectes en l'organisme, sobre la conducció, les relacions socials, etc. i donar a conèixer un conjunt de pautes de reducció de risc.

**Adreçat a:** joves de 4t ESO i 1r de batxiller

**Durada:** 2 sessions, en la 1ª es realitza una visita guiada per l'exposició  
i en la 2ª dinàmiques de reforç a l'aula

**Lloc de realització:** al centre educatiu

**Organització i contacte:** Pla Municipal de Drogues. Tel.: 971 397557 / pmd@eivissa.es

---



**Exposició**  
**“De què van  
 les drogues, de què  
 van els joves”**

**Descripció:** programa de prevenció universal que té format d'exposició itinerant amb 20 panells que analitzen aspectes com el caràcter minoritari de l'abús de les drogues per part dels joves, els motius per al consum i experimentació amb les drogues, l'impacte de la publicitat i altres fonts d'influència, la presa de decisions personals, l'ús del temps lliure, l'oci alternatiu, etc. El programa s'estructura en dues sessions: en la 1<sup>a</sup> es realitza el recorregut i comentari dels panells, conduïda per un/a monitor/a que planteja els elements més rellevants amb l'objectiu de promoure i estimular la reflexió sobre aquests temes als joves, i en la 2<sup>a</sup> sessió l'alumnat ha de dissenyar un eslògan publicitari sobre els hàbits saludables per a joves, definint el tipus de format, col·locació o difusió de l'eslògan, etc.

**Adreçat a:** 2n i 3r ESO  
**Durada:** 2n i 3r trimestre (2 sessions)  
**Horari:** a concretar pel centre  
**Lloc de realització:** centre educatiu  
**Organització i contacte:** Pla Municipal Sobre Drogues. Tel.: 971 397557 / pmd@eivissa.es

**4t d'ESO:**  
**Alcohol i conducció**

**Descripció:** aquesta activitat, que s'imparteix de forma conjunta amb el Pla Municipal sobre Drogues, pretén que els alumnes coneguin la normativa de l'alcohol i la conducció, així com els efectes del consum sobre l'organisme i la seua incidència sobre la conducció de vehicles. També pretén que els alumnes puguin ser conscients de les conseqüències que els accidents poden produir.

**Adreçat a:** 4t d'ESO  
**Durada:** sessions d'1 hora durant tres dies  
**Recursos:** monitors, recursos audiovisuals, etilòmetres, ulleres de simulació dels efectes de l'alcohol  
**Horari:** s'ha de concretar amb el centre  
**Lloc de realització:** al centre educatiu  
**Organització i contacte:** Policia Local (Alberto Serrano)  
 Tel.: 971 397510 ext: 22112 / 626 832046 educacioviaria@eivissa.es

**1r de batxillerat:**  
**còmic Una Nit de Festa**  
**(drogues i conducció)**

**Descripció:** activitat que es realitza de forma conjunta amb el Pla Municipal sobre Drogues. Pretén que a partir de la lectura d'un còmic els alumnes coneguin els efectes del consum de drogues depressores, estimulants i al·lucinògenes sobre l'organisme i la conducta, i les possibles conseqüències en la conducció. També pretén que es conscienciïn de la importància de practicar hàbits saludables a partir de l'oci. Així mateix pretén que els alumnes coneguin què és i com funciona el permís de conduir per punts.

|                                 |   |
|---------------------------------|---|
| <b>Adreçat a:</b>               | 1r de batxillerat   |
| <b>Durada:</b>                  | sessions d'1 hora durant tres dies  |
| <b>Recursos:</b>                | monitors, còmic Una Nit de Festa, recursos audiovisuals, etilòmetres i drogotest                      |
| <b>Horari:</b>                  | s'ha de concretar amb el centre   |
| <b>Lloc de realització:</b>     | al centre educatiu  |
| <b>Organització i contacte:</b> | Polícia Local (Alberto Serrano)<br>Tel.: 971 397510 ext: 22112 / 626 832046 educacioviaria@eivissa.es |

**2n de batxillerat:**  
**Drogues i conducció**

**Descripció:** Aquesta activitat pretén que els alumnes puguin valorar les distraccions en la conducció, la velocitat, les distraccions en la conducció i el consum de substàncies com a conseqüències directes amb els accidents i els resultats greus d'aquests.

Així mateix, aquesta activitat es realitza de forma conjunta amb el Pla Municipal sobre Drogues, pretén conscienciar l'alumnat sobre els efectes de les drogues legals i il·legals a l'organisme, així com ensenyar estratègies per reduir els possibles riscos associats a la nit: accidents, embarassos no desitjats, ITS, etc.

|                                 |   |
|---------------------------------|---|
| <b>Adreçat a:</b>               | 2n de batxillerat   |
| <b>Durada:</b>                  | sessions d'1 hora durant dos dies   |
| <b>Recursos:</b>                | monitors, exposició de vídeos i recursos audiovisuals   |
| <b>Horari:</b>                  | s'ha de concretar amb l'escola  |
| <b>Lloc de realització:</b>     | al centre educatiu  |
| <b>Organització i contacte:</b> | Polícia Local (Alberto Serrano)<br>Tel.: 971 397510 ext: 22112 / 626 832046 educacioviaria@eivissa.es |

## 5. Entorn i medi ambient

### Feim compost

**Descripció:** Mitjançant imatges en pantalla i l'explicació del monitor, els alumnes descobreixen què és la matèria orgànica i com es transforma naturalment en un producte útil. Al pati, es munta el compostador amb la matèria orgànica disponible, aprenent quins materials són aptes i quins no. S'entreguen als alumnes una carpeta amb fitxes per guiar el procés i cuidar el compostador, una bossa de palla i un cartell per senyalitzar el pool de matèria orgànica al pati. Els alumnes s'encarreguen de recollir les restes de matèria orgànica del centre per alimentar el compostador. **OBJECTIUS:** Aprendre què és la matèria orgànica i com aprofitar-la. **CONCEPTES TRACTATS:** el cicle de la matèria orgànica; reducció dels residus domèstics; aprofitament dels residus orgàniques.

**Adreçat a:** 1r i 2n d'ESO

**Durada:** 2 hores.

**Horari:** al matí

**Lloc de realització:** al centre educatiu

**Organització i contacte:** Departament de Medi Ambient. (Activitat Amics de la Terra)  
mediambient@eivissa.es  
Tel.: 971 397600 ext: 23080 / mediambient@eivissa.es

### Muntar un hort escolar

**Descripció:** Anirem a l'hort per preparar la terra i conèixer un parell de ferramentes que ens permetran enllestir la terra per sembrar llavors comestibles i planters (segons l'època de l'any es sembra una o altre). Després de fer la feina i preparar la terra sembrarem i ho deixarem tot a punt per poder gaudir i aprendre com creixen les plantes al nostre hort. **OBJECTIUS:** Descobrir com cuidar les plantes i l'hort, què podem cultivar i quan.

**Adreçat a:** 1r i 2n d'ESO

**Durada:** 2 hores

**Horari:** s'ha de concretar amb l'escola

**Lloc de realització:** al centre educatiu

**Organització i contacte:** Departament de Medi Ambient. (Activitat d'Amics de la Terra)  
Tel.: 971 397600 ext: 23080 / mediambient@eivissa.es

**Materials lliurats:** Calendari de sembra de cultius.

## Escape Room: La Posidònia a les teues mans

**Descripció:** amb la casa pagesa de Can Casals com a escenari, jugarem a un escape room mediambiental amb el cicle vital de la posidònia com a fil conductor. En aquesta aventura els participants hauran de resoldre preguntes, trencaclosques i diferents proves per obtenir claus i així anar avançant per desxifrar el missatge final. L'activitat ens servirà per entendre com afecta la quantitat de plàstics que hi ha a la mar, tant a la posidònia com a la biodiversitat marina. Objectius: Donar a conèixer i sensibilitzar sobre la problemàtica de la contaminació marina per plàstics. Destacar la semblança funcional entre dos ecosistemes típicament mediterranis: un de terrestre i un de marí. Conèixer la biodiversitat a les praderies i reflexionar sobre la pèrdua de biodiversitat. Reflexionar sobre la relació entre l'ésser humà i la natura, així com estimular l'alumnat perquè cregui en el seu paper d'agent transformador de la seua realitat.

**Adreçat a:** 1r i 2n de l'ESO

**Durada:** 90 minuts

**Horari:** s'ha de concretar amb l'escola

**Lloc de realització:** Can Casals

**Organització i contacte:** Departament de Medi Ambient. (Activitat del GEN-GOB)  
Tel.: 971 397600 ext: 23080 / mediambient@eivissa.es

## Què saps sobre sargantanes?

**Descripció:** durant aquesta activitat, l'alumnat coneixerà quines són les diferents espècies de rèptils que podem trobar a les Pitiüses, aprofundint en la sargantana pitiüsa (*Podarcys pityusensis*). Tindrà format de xerrada i utilitzarem de base la infografia "Les sargantanes; una joia faunística que cal conservar". Aprendre la seua biologia, ecologia i amenaces i també coneixerem els estudis científics que es porten a terme en l'actualitat. A més a més, explicarem mesures de conservació preventiva i convidarem el centre educatiu a fer un seguiment de les seues poblacions utilitzant metodologia científica. Finalment es realitzarà un Kahoot per a consolidar els conceptes apresos. Objectius: Ampliar els coneixements sobre la sargantana pitiüsa i la seua importància de la seua conservació mitjançant una xerrada basada en una infografia interactiva. Convidar els centres educatius a obtenir informació sobre l'estat de la població de sargantanes del seu entorn més proper.


**Adreçat a:** 1r a 4t d'ESO

**Durada:** 90 minuts

**Horari:** s'ha de concretar amb l'escola

**Lloc de realització:** al centre educatiu

**Organització i contacte:** Departament de Medi Ambient. (Activitat del GEN-GOB)  
Tel.: 971 397600 ext: 23080 / mediambient@eivissa.es



## La dieta dels rapinyaires nocturns

**Descripció:** durant aquesta activitat, l'alumnat analitzarà les egagròpiles d'una olibassa, és a dir, les boles que expulsen els rapinyaires nocturns amb les restes dures de les seues presses i que ens permeten estudiar les poblacions de petits mamífers. En aquest context, parlarem de les costums i problemàtiques que enfronten els rapinyaires nocturns, així com de la identificació osteològica de les seues presses. A més a més, la informació obtinguda dels petits mamífers serà molt útil per a millorar el coneixement de l'estat de les seues poblacions, que poden estar patint els efectes de la invasió de serps. **Objectius:** Analitzar una egagròpila i introducció a la identificació de les seues presses a través de les restes osteològiques. Posar en valor el paper dels rapinyaires nocturns i les seues problemàtiques.

**Adreçat a:** 1r a 4t d'ESO

**Durada:** 90 minuts

**Horari:** s'ha de concretar amb l'escola

**Lloc de realització:** al centre educatiu

**Organització i contacte:** Departament de Medi Ambient. (Activitat del GEN-GOB)  
Tel.: 971 397600 ext: 23080 / mediambient@eivissa.es

## Sortida al Parc Natural de Ses Salines

**Descripció:** sortida que va des de can Pep Tixedó fins a la platja de ses Salines, amb diferents aturades per conèixer els estanys, la biodiversitat i explicar una mica d'història salinera, visitant el munt de sal, la platja de ses Salines i el carregador de la sal. **Objectius:** conèixer els valors naturals i històrics del parc natural de ses Salines, així com el procés d'obtenció de la sal.

**Adreçat a:** alumnat d'ESO i Batxillerat

**Durada:** 3 hores

**Lloc de realització:** ses Salines

**Organització i contacte:** Departament de Medi Ambient. (Activitat del GEN-GOB)  
Tel.: 971 397600 ext: 23080 / mediambient@eivissa.es

## Itinerari per Ses Feixes

**Descripció:** visitant Ses Feixes, l'alumnat coneix les característiques de les zones humides, amb la possibilitat d'observar els animals i plantes que les conformen. Aprèn així a cuidar i respectar el patrimoni natural de la seua ciutat. També es fa un recorregut històric, passant per totes les civilitzacions que han gaudit d'aquest espai tan especial. Així doncs, es tracta d'una sortida d'interès natural, històric i també social, donat que durant la ruta l'alumnat és partícip del canvis estructurals que ha patit Eivissa en els darrers anys. Objectius: donar a conèixer la importància de les zones humides, així com el coneixement dels processos naturals de depuració i gestió de l'aigua; comprendre els processos geomorfològics que caracteritzen la badia d'Eivissa i Talamanca i que van permetre desenvolupar una obra d'enginyeria agrícola durant els segles X-XII; fomentar l'observació de la natura i els seus processos, així com incentivar la cura i respecte als elements naturals de la ciutat, entre altres.

**Adreçat a:** alumnat de secundària, batxillerat i adults  
**Durada:** 90 minuts  
**Lloc de realització:** Ses Feixes  
**Organització i contacte:** Departament de Medi Ambient. (Activitat del GEN-GOB)  
Tel.: 971 397600 ext: 23080 / mediambient@eivissa.es

---

## Els secrets que amaguen els aliments

**Descripció:** Mitjançant el suport visual l'alumnat descobreix que els nostres hàbits alimentaris diaris tenen conseqüències molt importants per al medi ambient i les comunitats a altres països. Podem canviar la situació? Tenim responsabilitats? Es tracta de provocar un debat entre els alumnes, estimulat pel vídeo i moderat pel monitor, per tal de trobar solucions. OBJECTIUS: Descobrir solucions als impactes de la producció i distribució dels aliments i els nostres hàbits diaris  
CONCEPTES QUE ES TRACTEN: Sobirania alimentària, producte local, viatges dels aliments

**Adreçat a:** 3r i 4t d'ESO  
**Durada:** 1 hora  
**Horari:** s'ha de concretar amb l'escola  
**Lloc de realització:** al centre educatiu  
**Organització i contacte:** Departament de Medi Ambient. (Activitat d'Amics de la Terra)  
Tel.: 971 397600 ext: 23080 / mediambient@eivissa.es

---

## Obsolescència i consum responsable

**Descripció:** Amb suport audiovisual (clips de diversos documentals) es mostren els impactes del consum actual i el malbaratament dels recursos no renovables. Quins són els mecanismes que utilitzen les companyies per vendre els seus productes? Per què caiem en la trampa que ens fan? Amb els clips de vídeo es vol provocar un debat entre els alumnes, que es va guiant, per tal d'entendre el problema. Entre tots, es busca una sortida i solucions, per poder resistir millor els anuncis i reflexionar sobre les alternatives, per poder enfrontar a un dels grans problemes de la societat moderna, basada en un procés accelerat de producció, consum i malbaratament d'objectes i recursos naturals no renovables, dels que estan fets.

**OBJECTIUS:** Descobrir i sensibilitzar l'alumnat sobre els impactes de l'obsolescència programada.

**CONCEPTES QUE ES TRACTEN:** recursos naturals renovables i no renovables, l'obsolescència; el consum responsable i el paper individual i col·lectiva.

**Adreçat a:** 3r i 4t d'ESO

**Durada:** 1 hora

**Lloc de realització:** al centre educatiu

**Organització i contacte:** Departament de Medi Ambient. (Activitat d'Amics de la Terra)

Tel.: 971 397600 ext: 23080 / mediambient@eivissa.es

## *El crash energètic*

**Descripció:** Quina relació hi ha entre el nostre ús d'energia i els impactes negatius provocats a nivell del planeta? Mitjançant el suport audiovisual (vídeo) l'alumnat descobrirà qüestions que impacten; solucions i alternatives. Quina es la nostra responsabilitat? Quines solucions existeixen i què podem fer? **OBJECTIUS:** Es tracta de provocar un debat entre els alumnes, estimulat pel vídeo i moderat pel monitor, per tal de buscar solucions i preparar-los per realitats diferents a l'actual. **CONCEPTES QUE ES TRACTEN:** model energètic, fragilitat del model actual, canvi de model energètic i de sistema, impactes ambientals i socials.

**Adreçat a:** 3r i 4t de l'ESO

**Durada:** 1 hora

**Horari:** s'ha de concertar amb l'escola

**Lloc de realització:** al centre educatiu

**Organització i contacte:** Departament de Medi Ambient. (Activitat d'Amics de la Terra)  
Tel.: 971 397600 ext: 23080 /mediambient@eivissa.es

## *Sortida a la badia de San Antoni*

**Descripció:** Sortida guiada amb una activitat pràctica. Es comença a la platja des Pouet o s'Estanyol, explicant la dinàmica litoral que modela la costa i la funció de la posidònia, dins i fora de la mar. A la Punta des Molí, es parla dels nivells freàtics d'aigua dolça i com no fa tants anys encara es podia veure una surgència dins la làmina d'aigua salada de la badia. A la platja es fan diferents dinàmiques i jocs segons el nivell de l'alumnat. S'observen la vegetació, tipus d'ocells com la gavina d'Adouin o els corbs marins que reposen damunt ses roques de ses Variades. A la tornada tractam el tema de ses sargantanes i les particularitats d'aquestes als illots de Ponent. **CONCEPTES QUE ES TRACTEN:** biodiversitat, turisme i activitats associades, costums tradicionals del poble de Sant Antoni. **OBJECTIUS:** Sensibilitzar i mostrar als alumnes els valors ambientals i patrimonials de la badia de Sant Antoni., la importància de les dinàmiques litorals i la posidònia.

**Adreçat a:** 1r, 2n i 3r d'ESO

**Horari:** des de les 10 h a les 13 h a concertar amb l'escola

**Organització i contacte:** Departament de Medi Ambient. (Activitat d'Amics de la Terra)  
Tel.: 971 397600 ext: 23080 / mediambient@eivissa.es



## Sortida as Camp Vell (Corona)

**Descripció:** Durant la visita vam ressaltar la gran quantitat d'endemismes que es troben a la zona, especialment a les zones més escarpades dels penya-segats, que fan que siguin illes dins una illa i on moltes plantes han evolucionat en unes condicions úniques i exclusives d'aquests paratges, que fan que creixin dins fissures estretes amb molt poc substrat.

Com a espècies vam observar i trobar fàcilment: Hippocrepis Grosii (llantiera borda) i la Genista Dorycnifolia Dorycnifolia (Genista eivissenca), que durant la pujada es troben arran de camí i a les penyes de dalt de cala d'en Sardina on els alumnes poden gaudir de les magnífiques vistes. Segons l'època de l'any es pot observar diverses espècies vegetals, diferents tipus de bolets i ocells, com els coloms salvatges, tórtoraes, teulats, titinetes, busquerets i algun garrafó.

Pel que fa als usos tradicionals vam poder veure antics vestigis de l'explotació forestal i explicar com funcionava un forn de calç, una sitja o un forn de pega. Seguim ressaltant que la llenya del bosc era quasi l'única font energètica que proveïa als antics eivissencs, i que suposava un importantíssim recurs per moltes famílies que feien de l'explotació de la calç, el carbó o la pega una font d'ingressos que suplïa la manca de cultius. **OBJECTIUS:** Sensibilitzar i mostrar als alumnes la importància de la Xarxa Natura 2000, la flora i fauna associades. Els costums relacionats amb els equilibris mediambientals que la societat tradicional eivissenca han mantingut a aquesta zona.

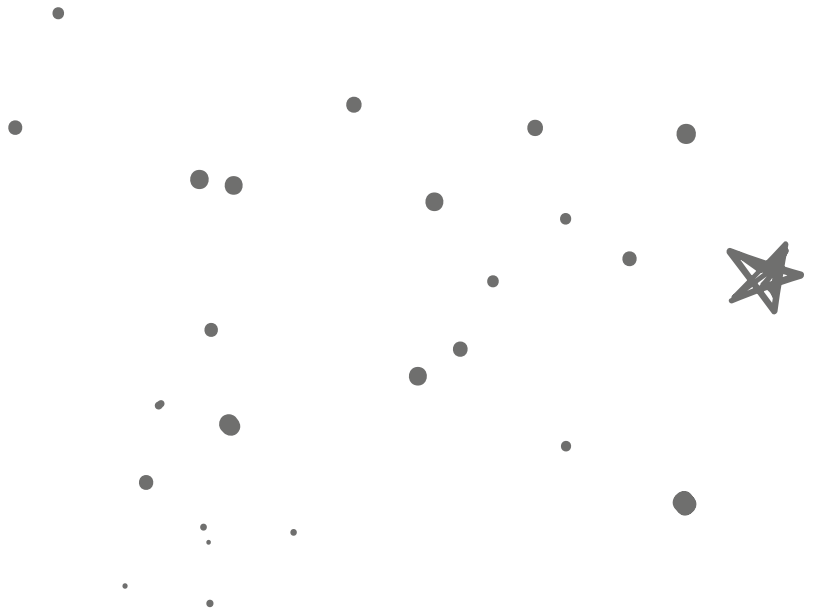
**CONCEPTES QUE ES TRACTEN:** Geologia, bosc mediterrani, endemismes, fauna, flora, història, usos i costums tradicionals.

**Adreçat a:** 1r, 2n i 3r d'ESO

**Horari:** des de les 10 h a les 13 h a concertar amb l'escola

**Organització i contacte:** Departament de Medi Ambient. (Activitat d'Amics de la Terra)

Tel.: 971 397600 ext: 23080 / mediambient@eivissa.es



## Sortida guiada as Broll de Buscastell

**Descripció:** La sortida comença des de la part alta des Broll, sa plana de San Gelabert, on es fa una breu presentació i introducció al paisatge geològic de la zona que possibilitarà més avall la surgència des Broll. Pel camí es diferencia la vegetació i arbres de secà, en comparació amb la del bosc. Segons l'època de l'any, es pot observar orquídiies com la *Ophrys fusca*, *Ophrys speculum* i *Ophrys baleàrica*, plantes interessants per mor de l'especialització d'aquestes plantes a l'hora de ser pol·linitzades. Del bosc es mostren usos i costums tradicionals que possibilitaven la vida dels eivissencs de la zona i com els suposava la seua principal font energètica. A la zona des Broll, els alumnes feien un descans per esmorzar i jugar mitja hora i després s'explicava la importància de l'aigua i dels molins d'aigua de la zona. Per il·lustrar la funció dels molins d'aigua, es va aprofitar un joc amb els alumnes de primària, relacionat amb el blat, important com font d'alimentació. Seguint cap avall es mostren els diferents elements patrimonials que trobam, flora, fauna i anècdotes que fan de la sortida una experiència molt entretinguda i valorada pels alumnes. **OBJECTIUS:** Sensibilitzar i mostrar als alumnes la importància de l'aigua, la flora i fauna associades, i els equilibris mediambientals que la societat tradicional eivissenca han mantingut a aquesta zona. **CONCEPTES QUE ES TRACTEN:** aigua, ecosistema de bosc i de torrents, fauna, flora, història, usos i costums tradicionals.

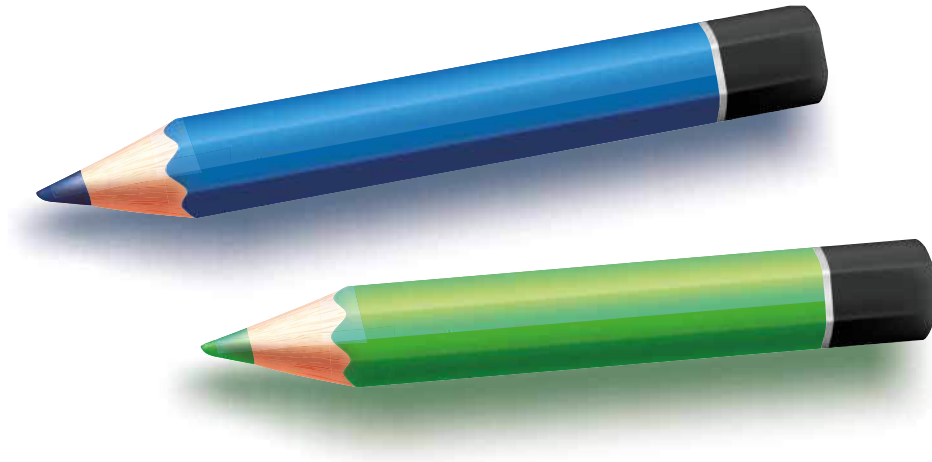
**Adreçat a:** 1r, 2n i 3r d'ESO

**Horari:** de 10 h a 13 h

**Lloc de realització:** es Broll de Buscastell

**Organització i contacte:** Departament de Medi Ambient. (Activitat d'Amics de la Terra)

Tel.: 971 397600 ext: 23080 / mediambient@eivissa.es



### Ses Feixes

**Descripció:** Què hi ha a ses Feixes que les fa tan importants? Ses Feixes són un aiguamoll que ocupa terrenys de Vila i Santa Eulària, on podrem veure com l'enginy dels nostres avantpassats àrabs va transformar-lo per convertir-lo en fèrtils horts. Ara, com a zona humida té un gran interès ambiental, que serveix de refugi a aus migratòries, amfibis i altres espècies que anirem descobrint. Feim una ruta circular començant i acabant a la platja de Talamanca per veure com la posidònia és un element clau per mantenir l'equilibri de la zona. Durant la sortida anirem omplint un qüestionari de recerca per entendre alguns conceptes claus de l'entorn. **OBJECTIUS:** Mostrar els valors ambientals, històrics i socials de ses Feixes. Mostrar l'enginy i importància que tenen ses Feixes per conservar-les i relacionar tota la zona amb la posidònia i la platja de Talamanca. **CONCEPTES QUE ESTRACTEM:** Història i entorn socioeconòmic, valor de la posidònia, valors ambientals (geologia, botànica, avifauna...) el paper dels ciutadans en la seua protecció. **FORMAT:** Sortida amb joc de recerca.

**Adreçat a:** 1er, 2On i 3er d'ESO

**Horari:** de 10 a 13hrs

**Lloc de realització:** Ses Feixes

**Organització i contacte:** Departament de Medi Ambient. (Activitat d'Amics de la Terra)  
Tel.: 971 397600 ext: 23080 / mediambient@eivissa.es

## Sortida a ses Salines

**Descripció:** Què podem veure i trobar a ses Salines de nou? Anirem fent un recorregut on buscarem apreciar els diferents ambients que trobam a l'espai i què els defineix. Observarem i comentarem els aspectes més remarcables en quant a geologia, botànica i avifauna, on els alumnes hauran d'anar omplint una petita prova en forma de qüestionari que posaran èmfasi en aquests aspectes. També buscarem la relació que hi ha entre la indústria salinera i com ha condicionat la biodiversitat d'aquest espai i la història dels eivissencs. Acabarem a la platja on explicarem amb un joc molt dinàmic i entretingut pels alumnes la importància que tenen les praderies de posidònia en les diferents fases que té la planta i identificarem les amenaces (plàstics, vaixells ancorats) per a aquesta planta marina i la seua fauna. **OBJECTIUS:** Posar en valor els valors ambientals del Parc Natural. Sensibilitzar sobre la protecció i conservació, i relacionar els diferents ambients que es donen a la zona. **CONCEPTES QUE ES TRACTEN:** Història i entorn socioeconòmic, valor de la posidònia, valors ambientals (geologia, botànica, avifauna...) el paper dels ciutadans en la seua protecció. (El cost del transport va a càrrec del centre).

**Adreçat a:** 1r, 2n i 3er de l'ESO

**Durada:** des de les 10 h fins a les 13 h

**Horari:** s'ha de concertar amb l'escola

**Lloc de realització:** ses Salines

**Organització i contacte:** Departament de Medi Ambient. (Activitat d'Amics de la Terra)  
Tel.: 971 397600 ext: 23080 / mediambient@eivissa.es

## Micromons

**Descripció:** a través d'una situació d'aprenentatge basada en l'ús de lupes binoculars i microscopis es donarà a conèixer els microorganismes presents als diferents ecosistemes aquàtics d'Eivissa. Els alumnes, hauran de visitar diferents estacions d'observació en les quals rebran informació sobre aquests ecosistemes i els seus habitants. **Objectius:** posar en valor l'aigua com a hàbitat i la importància de mantenir-los en un bon estat ambiental, especialment en el marc de dèficit hídric i canvi climàtic en el que ens trobem a les Pitiüses.

**Adreçat a:** 1r, 2n i 3r d'ESO

**Durada:** 90 minuts

**Horari:** variable en funció del nivell de aprofundiment que es vulgui assolir

**Lloc de realització:** al centre educatiu

**Organització i contacte:** Departament de Medi Ambient. (Activitat del GEN-GOB)  
Tel.: 971 397600 ext: 23080 / mediambient@eivissa.es

## Petjada ecològica

**Descripció:** Mitjançant suport audiovisual i una dinàmica participativa, es descriuen el concepte de la PETJADA ECOLÒGICA, i es fa una introducció general sobre els impactes que generam en les nostres vides quotidianes. A continuació, s'obre un debat sobre aquests impactes, repartint entre els alumnes un dibuix de una petjada on cada alumne aferrar els punts de color que serveixen perquè cada alumne visualitzi els impactes que la seua vida produeix, fent un repàs posterior per valorar els resultats. Es proposa a l'alumnat a fer un petit compromís de canvi d'hàbits, oferint unes accions que es poden prendre. **OBJECTIUS:** Informar i sensibilitzar els alumnes sobre el concepte de la petjada ecològica com una eina per visualitzar i mesurar els diversos impactes de la nostra vida diària i mostrar com reduir els impactes ambientals resultant de la producció de residus, el consum d'energia, la mobilitat i l'alimentació.

**Adreçat a:** 1r i 2n d'ESO

**Durada:** 2 hores

**Horari:** al matí

**Lloc de realització:** al centre educatiu

**Organització i contacte:** Departament de Medi Ambient. (Activitat Amics de la Terra)  
mediambient@eivissa.es  
Tel.: 971 397600 ext: 23080 / mediambient@eivissa.es

## Descobrint els líquens desapercebuts

**Descripció:** a les Pitiüses comptam amb més de 300 espècies d'aquests organismes tan atractius com desconeguts. A part de tenir el paisatge de diversos colors, tenen múltiples aplicacions. En aquest taller descobrirem què són, com funcionen i aprendrem a reconèixer els principals tipus que trobem a les nostres illes. **Objectius:** introduir la biologia dels líquens i la etnoliquenologia, així com estimular la curiositat científica mitjançant l'ús de reactius químics en la identificació de líquens i l'estima i protecció cap a la natura.

**Adreçat a:** ESO i adults

**Durada:** 90 minuts

**Horari:** s'ha de concretar amb l'escola

**Lloc de realització:** Can Casals

**Organització i contacte:** Departament de Medi Ambient. (Activitat del GEN-GOB)  
Tel.: 971 397600 ext: 23080 / mediambient@eivissa.es

Tercera part

# ALTRES ACCIONS ADREÇADES A INFANTS, JOVES, FAMÍLIA I PROFESSORAT

## Joventut

### Cursos de teatre

**Descripció:** taller de lectura, expressió, jocs d'interpretació i improvisació.  
**Adreçat a:** infants de 4 a 6 anys, de 7 a 8 anys i de 9 a 12 anys.

### Iniciació a la música "Ritmes"

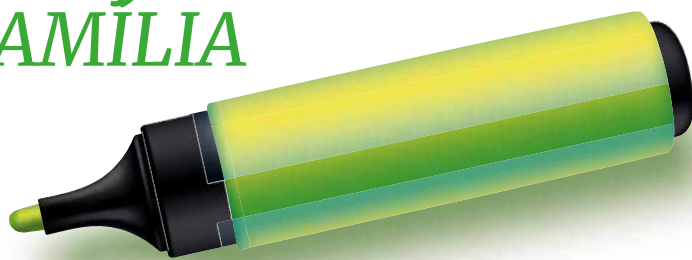
**Adreçat a:** infants de de 4 a 11 anys.

### Esriptura creativa

**Descripció:** potencia la creativitat a través de les lletres i els colors  
**Adreçat a:** infants de 7 a 12 anys, grup únic.  
**Durada:** d'octubre a maig.  
**Horari:** dissabtes de matí de 9.00 h a 14h.  
**Lloc de realització:** Centre de creació jove C19.  
**Organització i contacte:** Regidoria de Joventut - C19. Tel.: 971 397544 joventut@eivissa.es

### Dissabtes al C19

**Descripció:** és un programa de temps lliure on s'ofereixen diferents possibilitats per passar-ho bé i participar-hi en les activitats programades.  
**Adreçat a:** nens i nenes d'entre 8 i 12 anys.  
**Horari:** dissabtes de 10.00 h a 13.00 h.  
**Lloc:** Al C19, amb sortides pel municipi.  
**Organització i contacte:** Regidoria de Joventut - C19. Tel.: 971 397544 joventut@eivissa.es



## Casa de colònies Can Tomeu

- Descripció:** construcció típica eivissenca que es pot utilitzar com a allotjament, activitats juvenils, aula educativa i reserva dels seus espais. 36 places per a dormir-hi, hort, cuines i espais polivalents.  
Per a activitats amb projecte educatiu, intercanvis escolars, campaments...
- Adreçat a:** joves entre 6 i 35 anys.
- Horari:** segons necessitats i reserves.
- Lloc:** barri de Ca n'Escandell.
- Organització i contacte:** Regidoria de Joventut - C19. Tel.: 971 397544 joventut@eivissa.es
- 

## VilaJove nit

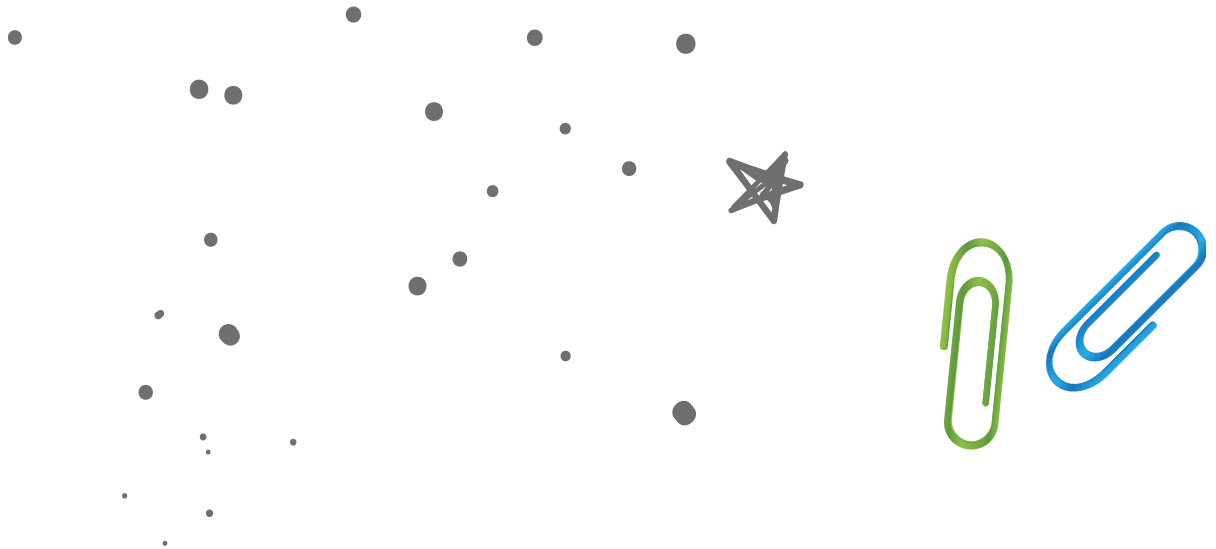
- Descripció:** activitats d'oci nocturn orientat a la prevenció d'actituds no saludables.
- Adreçat a:** joves entre 13 i 17 anys.
- Horari:** dissabtes de 16.00 h a 24.00 h segons activitat, de setembre a juny.
- Lloc:** a determinar segons programa.
- Organització i contacte:** Regidoria de Joventut - C19. Tel.: 971 971 397544 joventut@eivissa.es
- 

## Escola d'Estiu

- Descripció:** iniciativa que té la finalitat principal de conciliar la vida laboral i familiar, cobrint les necessitats socials de les famílies durant els mesos d'estiu i oferint als al·lots un programa d'activitats lúdiques, esportives, tallers, etc.
- Adreçat a:** alumnat entre 3 anys (escolaritzats) i 16 anys.
- Horari:** de dilluns a divendres de 7.30 h a 15.30 h durant els mesos de juliol i agost.
- Organització i contacte:** Regidoria de Joventut - C19. Tel.: 971 397544 joventut@eivissa.es  
Tota informació després de Setmana Santa.
- 

## Natura

- Descripció:** aquest programa consisteix en la realització d'activitats d'oci i temps lliure adaptades a diferents grups d'edat quan els infants no tenen escola. Es realitzen campaments urbans i sortides fora d'Eivissa en Setmana Santa, juny, Nadal i caps de setmana.
- Adreçat a:** al·lots i joves entre 6 i 17 anys.
- Horari:** caps de setmana al mes a Can Tomeu i durant períodes vacacionals.
- Organització i contacte:** Regidoria de Joventut - C19. Tel.: 971 397544 joventut@eivissa.es
-



### Les tardes del C19

**Descripció:** aquest programa consisteix en la realització d'activitats d'oci i temps lliure adaptades als joves durant les tardes. Es realitzen activitats lúdiques i ajuda escolar. De dilluns a divendres, de 16.30 h a 18 h, ajuda amb els estudis i recursos materials (ordinadors, impressores, organització de tasques, etc.) a més de cada dia activitats diferents: esports, tallers emocionals, manga, programació 3D, producció musical, robòtica, ball, teatre, etc.

**Adreçat a:** al·lots i joves entre 13 i 17 anys (secundària i batxillerat)

**Horari:** totes les tardes de dilluns a divendres de 16.00 h a 20.30 h

**Organització i contacte:** Regidoria de Joventut - C19. Tel.: 971 397544 joventut@eivissa.es

---

### Unitats didàctiques

**Descripció:** Oferta educativa realitzada al C19 en horari lectiu i ajustada als currículums d'ESO i batxillerat, de manera que sigui una opció atractiva i diferent per transmetre els continguts i a la vegada donar a conèixer el centre entre el joves. Activitat gratuïta que durant el curs es realitzarà una proposta als IES amb varies unitats didàctiques adaptades als diferents cursos.

**Durada:** 1 hora o 1 hora i mitja.

**Lloc de realització:** Centre de Creació Jove C19.

**Organització i contacte:** Regidoria de Joventut - C19. Tel.: 971 971 397544 joventut@eivissa.es

---

### Servei d'orientació educativa i programes europeus

Ajuda a inscripcions, matrícules, exàmens, etc.

**Durada:** cada tarda de 16.30 h a 20.30 h de dilluns a divendres durant el curs escolar i

**Lloc de realització:** Centre de Creació Jove C19.

**Organització i contacte:** Regidoria de Joventut - C19. Tel.: 971 971 397544 joventut@eivissa.es



## Patronat de Música

### Estudis no reglats

|                                    |  |
|------------------------------------|--|
| <b>Descripció:</b>                 | Escola de Música reconeguda per la Conselleria d'Educació i Cultura de les Illes Balears. Alumnat a partir de 8 anys i sense límit d'edat, estudis de llenguatge musical, harmonia, música moderna-jazz, música de cambra, instruments de corda (violí, viola, violoncel, contrabaix), de vent (flauta travessera, oboè, clarinet, saxòfon, trompa, trompeta, trombó, bombardí i tuba), piano, cant, percussió, Cors infantil i juvenil, Banda de l'Escola, Orquestra de l'Escola i agrupacions instrumentals. Alumnat de 0 a 7 anys: Música en família, Sensibilització i Iniciació Musical de 0 a 7 anys. Cursos d'estiu: adreçat a alumnat tant de l'escola del Patronat com d'altres centres d'ensenyament musical amb coneixements musicals o sense (en funció del curs). |
| <b>Adreçat a:</b>                  | Alumnat partir de 0 anys i sense límit d'edat.   |
| <b>Calendari Cursos estiu:</b>     | Setembre a juny<br>juliol  |
| <b>Horari d'atenció al públic:</b> | de 9 h a 14 h  |
| <b>Lloc de realització:</b>        | av. d'Ignasi Wallis, núm 26, 1r pis - Espai cultural Can Ventosa   |
| <b>Organització i contacte:</b>    | Patronat Municipal de Música Tel. 971 39 75 37<br>patronatdemusica@eivissa.es  |

## Escola oficial d'idiomes

### Aprenentatge de llengües a l'Escola Oficial d'Idiomes

|                                 |   |
|---------------------------------|---|
| <b>Descripció:</b>              | L'EOI és un centre públic que depèn de la Conselleria d'Educació i Formació Professional del Govern balear i que ofereix ensenyaments especialitzats d'idiomes per a adults. Actualment s'hi ofereixen els idiomes: alemany, anglès, català, espanyol com a llengua estrangera, francès i italià. Els nivells que s'hi imparteixen, en la modalitat oficial —cursos presencials— són el Bàsic (A1 i A2), l'Intermedi (B1 i B2) en tots els idiomes, i el nivell Avançat (C1 i C2) en anglès, català i espanyol com a llengua estrangera (només el C1). També s'ofereixen cursos semipresencials (anglès) i cursos intensius (alemany i espanyol com a llengua estrangera). D'altra banda, s'ofereix anglès a distància amb el programa That's English.<br>En la modalitat de matrícula lliure, hom pot matricular-se (normalment al febrer-març) a les proves de certificació i realitzar-les en les dues convocatòries d'un mateix any acadèmic. |
| <b>Adreçat a:</b>               | alumnat a partir de 16 anys i excepcionalment 14 anys per als idiomes que no siguin anglès.   |
| <b>Durada:</b>                  | 120 hores d'octubre a maig  |
| <b>Horari:</b>                  | les hores lectives dels cursos es distribueixen en dos períodes setmanals de 120 minuts cadascun, de 17 h a 19 h o de 19 h a 21 h, bé els dilluns i dimecres, bé els dimarts i dijous més un divendres al mes aproximadament.<br>Horari de matí a Sant Antoni de 10 h a 12 h o de 12 h a 14 h   |
| <b>Organització i contacte:</b> | Escola Oficial d'idiomes d'Eivissa i Formentera. Tel: 971 31 46 22<br>secretaria@eoi-eivissa.com, www.eoi-eivissa.com   |

## Benestar Social

### Projecte d'intervenció socioeducativa municipal (PISEM)

L'equip d'educadores socials de l'Ajuntament d'Eivissa treballa en xarxa i coordinació amb els centres educatius d'educació infantil, primària i secundària (escoles, escoltes i IES), els equips d'orientació psicopedagògica (EOEP), els equips d'atenció primerenca (EAP), per prevenir i abordar els casos d'absentisme escolar i altres problemàtiques socials dins els centres escolars.

**Més informació:** Unitat de Treball Social Ponent, c. Formentera 11 baixos. Tel: 971 397 529; Unitat de Treball Social Eixample, c. Fra Vicent Nicolau, 7, 1r pis. Tel. 971 397 528; Unitat de Treball Social sa Riba, plaça de sa Riba núm. 12 baixos. Tel. 971 397 527.

### Programa PISE

És un programa conveniat amb la Conselleria d'Educació, Cultura i Universitats que va dirigit a menors de 14 a 16 anys que estan en un procés de baix rendiment acadèmic. L'objectiu principal és evitar el seu fracàs escolar a través d'accions preventives iniciant activitats d'educació compartida entre els centres reglats (IES) i l'Ajuntament d'Eivissa.

**Més informació:** Unitat de Treball Social Ponent, c. Formentera 11 baixos. Tel: 971 397 529; Unitat de Treball Social Eixample, c. Fra Vicent Nicolau, 7, 1r pis. Tel. 971 397 528; Unitat de Treball Social sa Riba, plaça de sa Riba núm. 12 baixos. Tel 971 397527  
Centre Social sa Miranda: 971 318 821

### Programa ALTER

És un programa d'intervenció socioeducativa per a joves en risc d'exclusió social i escolar conveniat amb la Conselleria de Família i Serveis Socials del Govern balear. És un programa dirigit a joves entre 14 i 16 anys matriculats a ESO amb greus dificultats d'adaptació a l'entorn escolar, derivades de condicions especials de caràcter escolar, social, personal familiar, per als quals s'aconsella la realització d'una part d'horari lectiu en entorns laborals externs als centres educatius corresponents, on desenvolupen un programa socioformatiu.

**Més informació :** Unitat de Treball Social Ponent, c. Formentera 11 baixos. Tel: 971 397 529; Unitat de Treball Social Eixample, c. Fra Vicent Nicolau, 7, 1r pis. Tel. 971 397 528; Unitat de Treball Social sa Riba, plaça de sa Riba núm. 12 baixos. Tel 971 397 527  
Centre Social sa Miranda: 971 318 821.

## Suport educatiu a la família

A les UTS s'ofereix atenció de caire socioeducatiu a la família per donar recolzament a la família amb infants i/o adolescents, com pot ser: informació i gestió de recursos (reforç escolar, esports, escoles esportives, escoles d'estiu); pautes educatives a les famílies; derivació a recursos específics, treball en orientació laboral de primera feina, orientació en recursos i alternatives en formació ocupacional.

famílies empadronades al municipi d'Eivissa.

**Persones destinatàries:** Unitat de Treball Social Ponent, c. Formentera 11 baixos. Tel: 971 397 529; Unitat de Treball Social Eixample, c. Fra Vicent Nicolau, 7, 1r pis. Tel. 971 397 528; Unitat de Treball Social sa Riba, plaça de sa Riba núm. 12 baixos. Tel 971 397 527

**Més informació:**

## Protocol per a l'abordatge en situacions d'absentisme crònic i desescolarització al barri de sa Penya

S'ofereix atenció especialitzada en l'abordatge de l'absentisme escolar i promoció de l'èxit escolar amb el col·lectiu gitano amb un risc més alt de vulnerabilitat social que resideix en aquesta zona. Ofereix l'abordatge i seguiment exhaustiu de l'absentisme escolar; servei de reforç escolar i adquisició d'habilitats socials; assessorament als docents en l'elaboració de plans d'acollida i foment de l'èxit escolar en els centres amb alumnat gitano.

**Més informació:** Unitat de Treball Social sa Riba, plaça de sa Riba núm. 12, baixos. Tel. 971 397 527

## Projecte Aprenem

Durant el curs 2021-2022 i amb previsió de continuar de cara al curs 2022-2023, es va posar en funcionament el projecte Aprenem. Es un projecte dirigit als menors dels barris que formen el nucli històric del municipi i que presenten dificultats d'assistència al centres educatius, dificultats d'integració i adaptació dins el propi centre, i situacions de vulnerabilitat familiar que requereix d'un suport extern. Els objectius son: Reduir l'absentisme i l'abandó escolar prematur, desenvolupar entorns escolars i comunitaris acollidors, compensar condicions de desigualtat i promoure la participació de les famílies. Per això es desenvolupen actuacions abans d'anar a l'escola com són: servei despertador, esmorzar saludable i acompanyament de Camí escolar. Al propi centre fent atenció a la diversitat i adaptacions educatives i després de l'escola acudint al centre sa Miranda i fomentant l'accés a activitats extraescolars.

**Més informació :** Unitat de Treball Social sa Riba, plaça de sa Riba núm. 12, baixos. Tel. 971 397 527

## Centre Social sa Miranda

Gestió del centre realitzada a través d'un contracte de serveis adjudicat a l'empresa SAMU. Des del casal de sa Miranda es gestionen els projectes Alter i Pise, així com activitats comunitàries, que es temporalitzen al llarg de tot l'any, dirigides a diferents perfils poblacionals, tenint especial incidència als perfils de menors residents als barris que formen el nucli antic del municipi.

**Més informació:** Centre Social sa Miranda: 971 318 821

## Projecte "PROMOCIÓ D'ÈXIT ESCOLAR" (aules sense fronteres):

L'Ajuntament d'Eivissa té subscript un conveni de col·laboració amb Creu Roja per poder facilitar activitats de suport educatiu i de reforç escolar per als menors residents al municipi d'Eivissa a través del projecte Aules sense Fronteres. El principal objectiu d'aquest projecte es oferir un servei per poder facilitar una escolarització continuada i evitar l'absentisme i fracàs escolar, desenvolupant hàbits de treball individual i en equip, d'esforç i responsabilitat davant l'estudi aprenent dinàmiques que els facilitin i ajudin a planificar les seues tasques acadèmiques; es tracta d'afavorir alhora el seu aprenentatge dotant-los de les eines necessàries per després desenvolupar-les per fer front a les dificultats que puguin anar sorgint tant a nivell acadèmic com social.

**Persones destinatàries:** va dirigit a menors residents al municipi d'Eivissa en edat de 6 a 16 anys.

Les classes es realitzen a la seu de Creu Roja en horari de tarda de dilluns a divendres. Els grups són distribuïts per cursos acadèmics.

**Més informació:** Unitat de Treball Social Ponent, c. Formentera 11 baixos. Tel: 971 397 529; Unitat de Treball Social Eixample, c. Fra Vicent Nicolau, 7, 1r pis. Tel. 971 397 528; Unitat de Treball Social sa Riba, plaça de sa Riba núm. 12 baixos. Tel 971 397 527

## Centre Betània

L'Ajuntament d'Eivissa té un conveni amb Càrites per tal que a través del Centre Betània es puguin realitzar activitats d'oci i temps lliure per a persones residents al municipi i en especial al barri de Cas Serres.

Es duen a terme activitats tant per a persones adultes com per a menors. Les activitats formatives per a persones adultes en horari de matí són cursos de castellà, català bàsic, anglès, informàtica... A les tardes es realitzen activitats de suport educatiu i activitats d'oci per a infants de famílies vulnerables.

Paral·lelament també es duen a terme activitats que fomentin una bona convivència al barri.

**Més informació:** Unitat de Treball Social Ponent, c. Formentera 11 baixos. Tel: 971 397 529; Unitat de Treball Social Eixample, c. Fra Vicent Nicolau, 7, 1r pis. Tel. 971 397 528; Unitat de Treball Social sa Riba, plaça de sa Riba núm. 12 baixos. Tel 971 397 527

## Assessorament al professorat en intervenció amb l'alumnat immigrant

L' Ajuntament d'Eivissa té en marxa des de l'any 2001 el projecte Mediació Intercultural amb la finalitat de facilitar que les famílies procedents de països no comunitaris s'integrin pel que fa als aspectes socials i educatius i coneixin les cultures del país emissor de població immigrada per prevenir situacions d'inadaptació, d'exclusió o altres situacions de risc de la població immigrada resident al municipi, com situacions de racisme i xenofòbia. Amb aquest motiu es posa a disposició la figura dels educadors i mediadors per realitzar les tasques següents:

- Ajudar les famílies novingudes a incorporar els infants al sistema educatiu.
- Acompanyar i donar suport a l'hora de tramitar l'accés a prestacions socials i educatives que facilitin la integració en l'ambient escolar.
- Realitzar les gestions pertinents perquè la família participi activament del procés educatiu dels seus fills i de les seues filles (AFA, reunions amb el professorat...).
- Col·laborar amb el professorat quan es faci una primera acollida d'un alumne novingut per facilitar el procés d'adaptació.
- Oferir suport al professorat, quan aquest el sol·liciti, per actuar com a intermediari amb les famílies quan es presentin dificultats per aspectes culturals.
- Promoure la convivència intercultural i participativa mitjançant el disseny i el seguiment d'activitats que facilitin la integració sociocultural i educativa dels alumnes i la seua família, i la convivència positiva entre les distintes cultures.

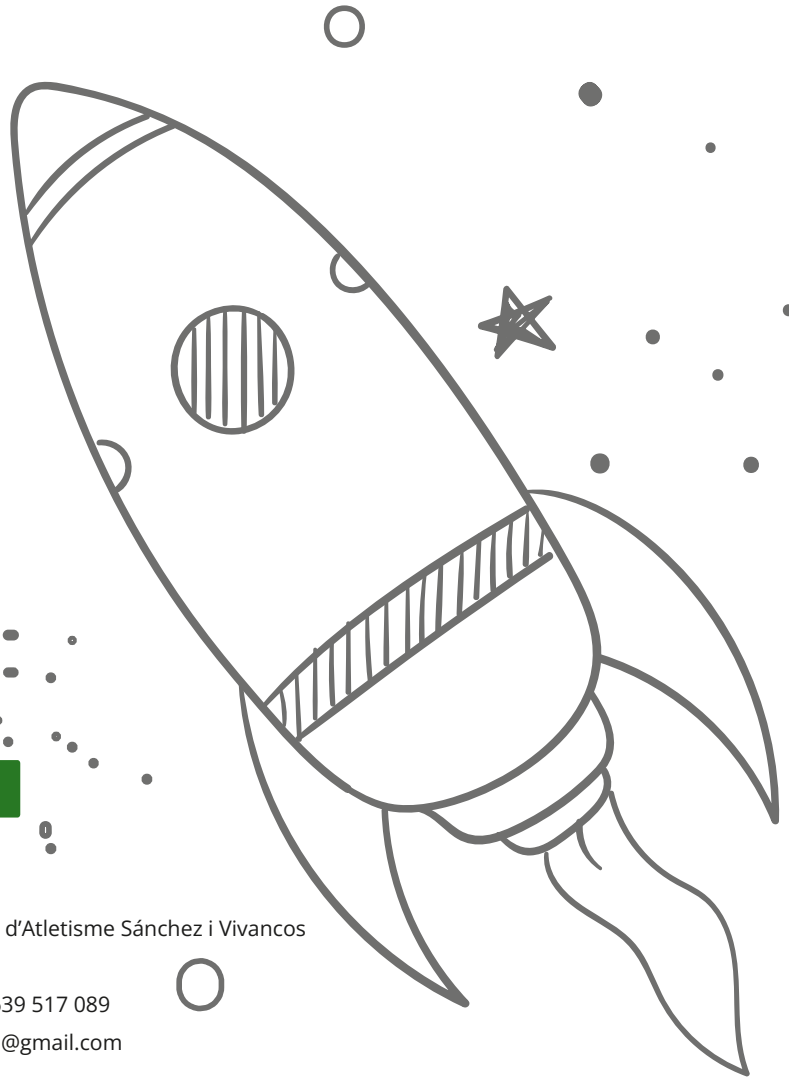
**Més informació:** Unitat de Treball Social Ponent, c. Formentera 11 baixos. Tel: 971 397 529

## Projecte d'intervenció sociolaboral per a joves

Es tracta d'un projecte d'intervenció a nivell educatiu i comunitari que presta atenció integral als processos d'inserció social i laboral de menors i joves en risc d'exclusió: joves en situació de dificultat, risc i/o conflicte educatiu i social. Prestant especial atenció a les seues necessitats individuals per a la consecució d'aquests objectius.

Promovem l'accés a serveis i recursos d'aquests joves, mitjançant el tractament de l'assetjament escolar, la prevenció de conflictes, i el tractament d'habilitats que permetin la incorporació al mercat laboral, fomentant la seua autonomia, mitjançant processos d'acompanyament personalitzat i de programes de convivència que impliquen tota la comunitat educativa.

L'accés a aquest projecte es realitza a traves de derivacions dels SSCB.



## Oferta Esportiva Municipal

### Atletisme

**Club Atletisme Pitiús**

Pista Municipal d'Atletisme Sánchez i Vivancos  
de 5 a 18 anys  
696 547 408 / 639 517 089  
escuelacapitius@gmail.com

**U-RUN**

Pista Municipal d'Atletisme Sánchez i Vivancos  
A partir de 18 anys  
696 547 408 / 639 517 089  
escuelacapitius@gmail.com

**Eiviatletisme Club Esportiu**

Col·legi Sa Graduada i Pista Municipal d'Atletisme Sánchez i Vivancos  
A partir de 4 anys  
637 826 214  
contacto@atletismo-ibiza.com

**Trideporte.com**

A partir de 5 anys  
656 549 310  
info@trideporteclub.com

### Bàdminton

**Ibiza Bàdminton Club  
i Club Bàdminton Pitiús**

Pavelló Es Pratet i Poliesportiu Sa Blancadona  
A partir de 6 anys  
696 119 675  
bad.ibiza@gmail.com

## Bàsquet

- Club Sa Bodega** CEIP Sa Bodega  
De 4 a 17 anys  
620 997 739  
cbsabodega@gmail.com
- Club Can Cantó** Pavelló Es Pratet, CEIP Can Cantó, CEIP Sa Graduada i CEIP Portal Nou  
De 5 a 45 anys  
666 438 397  
comunicacion.cancanto@gmail.com
- Club Esportiu Bàsquet Sa Real** Pavelló Juan Pablo II Col·legi Sa Real  
A partir de 4 anys  
609 471 616  
basquetsareal@gmail.com
- 

## Ciclisme

- Trideporte.com** A partir de 5 anys  
656 549 310  
info@trideporteclub.com
- 

## Escacs

- Federació Balear de Escacs** Saló d'actes Piscina Can Misses  
de 7 a 14 anys  
deffbe@gmail.com
- Club Ajedrez Ibiza 64** De 5 a 45 anys  
669 978 018  
ibz64chess@gmail.com
- 

## Escalada

- Club Eivissenc de Muntanya** Rocòdrom Pavelló Es Viver  
A partir de 6 anys.  
649 908 963  
clubeivissencdemuntanya@gmail.com
- Trideporte.com** A partir de 5 anys  
656 549 310  
info@trideporteclub.com
-

## Esports adaptats

- Atletisme/ADDIF** Pista Municipal d'Atletisme Sánchez i Vivancos  
De 12 a 50 anys  
640 153 820/640 783 968  
info@addifclub.org
- Tennis/ADDIF** Pista tennis Can Misses  
De 12 a 50 anys  
640 153 820/640 783 968  
info@addifclub.org
- Pàdel/ADDIF** Pista Pàdel d'Es Viver  
De 12 a 50 anys  
640 153 820/640 783 968  
info@addifclub.org
- Natació/ADDIF** Piscina Es Viver  
De 12 a 50 anys / Grups d'intel·lectual + 1 grup de físics  
640 153 820/640 783 968  
info@addifclub.org
- Futbol/ADDIF (UD Ibiza)** Pista AV San Pablo / Pista Platja d'en Bossa  
De 12 a 50 anys / Grups d'intel·lectual + 1 grup de físics  
640 153 820/640 783 968  
info@addifclub.org

---

## Futbol

- Inter Ibiza CD** Can Cantó  
De 4 a 17 anys  
623 001 789  
interibiza@outlook.es
- Inter Ibiza CD** Pistes de Can Misses i Camp de Can Cantó  
A partir de 6 anys  
623 001 789  
interibiza@outlook.es
-



## Futbol sala

**Gasifred Atelético Futbol Sala** Poliesportiu de Sa Blancadona, Pavelló Es Viver,  
Pistes Municipals de ses Figueretes  
A partir de 4 anys  
656 629 208  
prensa.gasifred@hormail.com

---

## Gimnàstica Rítmica

**Club Gimnàstica  
Puig des Molins** Pavelló Es Pratet i IES Sa Colomina  
A partir de 4 anys  
606 673 218/635 802 507  
cgpdmibiza@hotmail.com / cgpuigdesmolins@gmail.com

**Club Gimnàstica Tànit** Poliesportiu de Sa Blancadona  
A partir de 4 anys  
618 451 163  
infocgrtanit@gmail.com

---

## Handbol

**Handbol Club Eivissa** Poliesportiu de Sa Blancadona, Pavelló Es Viver, IES Sa Colomina  
De 5 a 45 anys  
657 064 627  
hceivissa@hceivissa.com

---

## Judo

**Club Dojo Ibiza** Ceip Portal Nou i Poliesportiu Es Viver  
A partir de 4 anys  
610 809 103  
dojoibiza@gmail.com

---

## Karate

- Karate Do Ibiza** Col·legi Joan XXIII  
A partir de 5 anys  
610 504 281  
karatedoibiza@hotmail.com
- Club d'arts marciais  
Eivissa Samurais** IES Sa Blancadona  
De 4 a 17 anys  
620 074 839 / 660 732 275  
ibizasamurais@gmail.com
- ASIKAN-DO** C/ Vicent Serra i Orvay. Ibiza (Budoka)  
A partir de 4 anys  
675 088 981  
asikanibiza@hotmail.com
- Club Kickboxing  
Pitiuso Budoka** C/ Vicent Serra i Orvay. Ibiza (Budoka)  
A partir de 4 anys  
971 194 715  
clubkickboxingpitiusobudoka@gmail.com

---

## Kickboxing

- Club Kickboxing  
Pitiuso Budoka** C/ Vicent Serra i Orvay. Ibiza (Budoka)  
De 4 anys a 55 anys  
971 194 715  
clubkickboxingpitiusobudoka@gmail.com

---

## Lluita Olímpica / Grappling mma / Brazilian Jiu Jitsu

- Ibiza mma Team** Poliesportiu Sa Blancadona, CEIP S'Olivera  
A partir de 6 anys  
650 870 825  
ibizamteam@gmail.com

---

## Natació

- Club natació Ibiza** Piscina Municipal de Can Misses  
A partir de 5 anys  
608 952 951  
natacioeivissa@gmail.com
-

## *Natació artística*

**Club deportivo sincro Ibiza** Piscina Municipal de Can Misses  
A partir de 5 anys  
607 546 881  
sincroibiza@gmail.com

**Club natació Ibiza** Piscina des Raspallar  
A partir de 4 anys  
cnevissasincro@gmail.com

---

## *Pàdel*

**Es Viver Pàdel Club** Pistes pàdel Es Viver  
A partir de 6 anys  
667 548 506  
raul.ramirezcardona@icloud.com

---

## *Patinatge amb rodes*

**Ibiza Club Patina** CEIP Cas Serres i Pavelló Es Viver  
A partir de 6 anys  
617 674 614  
ibizapatina@gmail.com

---

## *Petanca*

**Club petanca Ibiza** Passeig Joan Carles I  
A partir de 12 anys  
655 911 252  
cosibiza2021@gmail.com

---

## *Piragüisme*

**Club nàutic Ibiza** Escola Municipal de Vela Talamanca  
A partir de 7 anys  
609 073 232  
administracion@clubnauticoibiza.com

---

## Rugbi

**Ibiza Rugby Club** Camps annexos Can Misses  
A partir de 5 anys  
687 429 280 / 610 423 341  
ibizarugbyclub@gmail.com

---

## Taekwon-do ITF

**Club deportivo DOJANG Ibiza** CEIP Sa Bodega  
A partir de 5 anys  
619 901 087  
itfabat@gmail.com / julvass@hotmail.com

---

## Tennis

**Tennis Can Misses** Pistes tennis Can Misses  
A partir de 5 anys i mig  
620 014 753  
pabloespau@gmail.com

---

## Tennis Taula

**Club Eivissa Tennis Taula** Gimnàs IES Sa Colomina  
De 7 a 17 anys  
602 218 540  
gestion@ibizatenisdemesa.es

---

## Tir amb Arc

**Club S'arc d'Eivissa** Galeria de Tir amb Arc Víctor Juan (Can Misses)  
A partir de 5 anys  
619 658 378  
info@arcoibiza.com / escuela@arcoibiza.com

---

## Trail

**Trideporte.com** A partir de 5 anys  
656 549 310  
info@trideporteclub.com

---



## Triatlon

**Trideporte.com** A partir de 5 anys  
656 549 310  
info@trideporteclub.com

---

## Vela

**Club nàutic Ibiza** Escola Municipal de Vela Talamanca  
A partir de 7 anys  
609 073 232  
administracion@clubnauticoibiza.com

---

## Voleibol

**Club voleibol Eivissa** Pavelló Es viver  
De 4 a 45 anys  
616 846 561  
base@ibizavolley.com

**Club voleibol Cor Pitius** Pavelló Es viver i IES Sa colomina  
De 8 a 45 anys  
664 436 600 / 647 412 269  
dir.deportiva@corpitius.com

---



# QUADRE RESUM DE LES ACTIVITATS PER CURS ESCOLAR

| INFANTIL                            |  |   |                       |                          |
|-------------------------------------|--|---|-----------------------|--------------------------|
| ALIMENTACIÓ SALUDABLE I VIDA ACTIVA | BENESTAR, CULTURA I SALUT EMOCIONAL                          | EDUCACIÓ AFECTIVA I SEXUAL  | SEGURETAT I PREVENCIÓ | ENTORN I MEDI AMBIENT    |
| Pla escolar de natació              | Museu d'Art Contemporani d'Eivissa, Casa Brone i Museu Puget | Taller1: Sexualitat integral en comunitat: espais per a la reflexió |                       | Muntar un hort escolar   |
| Planta i menja!                     | Visita a la Biblioteca Municipal                             |   |                       | L'amic eriçó en Punxes   |
|                                     | Bibliomaletes: de la família i la seua diversitat            |   |                       | Na Tris Tras una tortuga |
|                                     | Teatre per a escolars  |   |                       |                          |
|                                     | Concerts familiars   |   |                       |                          |
|                                     | Exposicions  |   |                       |                          |
|                                     | Descobrint Dalt Vila: Una història de pirates                |   |                       |                          |
|                                     | 1, 2, 3, Emoció  |   |                       |                          |



## 1r DE PRIMÀRIA

| ALIMENTACIÓ SALUDABLE I VIDA ACTIVA | BENESTAR, CULTURA I SALUT EMOCIONAL                                  | EDUCACIÓ AFECTIVA I SEXUAL  | SEGURETAT I PREVENCIÓ      | ENTORN I MEDI AMBIENT                      |
|-------------------------------------|--|---|----------------------------|--|
| Pla escolar de natació              | Museu d'Art Contemporani d'Eivissa, Casa Broner i Museu Puget        | Taller1: Sexualitat integral en comunitat: espais per a la reflexió | Exposició «Sabies que....» | Muntar un hort escolar                     |
| Planta i menja!                     | Visita a la Biblioteca Municipal                                     |   |                            | Lissi i Xim                                |
|                                     | Bibliomaletes: de la família i la seua diversitat                    |   |                            | Lissi i Xim al Parc Natural de Ses Salines |
|                                     | Visita a l'Arxiu Històric d'Eivissa i Formentera (AHEiF). Can Botino |   |                            | Descobrim la fauna Pitiüsa a Can Casals    |
|                                     | Descobrint Dalt Vila: Una història de pirates                        |   |                            | Viu un dia en el 1940                      |
|                                     | Teatre per a escolars  |   |                            | Astronomia per a infants                   |
|                                     | Concerts familiars   |   |                            |  |
|                                     | Exposicions  |   |                            |  |
|                                     | Passeig per la història de la ciutat d'Eivissa                       |   |                            |  |
|                                     | Tallers de llengua i cultura catalana per a primària                 |   |                            |  |
|                                     | La ciutat i les murades, segle XIX. La mirada de l'Arxiduc           |   |                            |  |
|                                     | Taller: pau i la no-violència  |   |                            |  |

## 2n DE PRIMÀRIA

| ALIMENTACIÓ<br>SALUDABLE I VIDA<br>ACTIVA | BENESTAR, CULTURA<br>I SALUT EMOCIONAL                               | EDUCACIÓ AFECTIVA<br>I SEXUAL                                       | SEGURETAT<br>I PREVENCIÓ    | ENTORN<br>I MEDI AMBIENT                   |
|---|--|---|-----------------------------|--|
| Pla escolar de natació                    | Museu d'Art Contemporani d'Eivissa, Casa Broner i Museu Puget        | Taller1: Sexualitat integral en comunitat: espais per a la reflexió | Exposició «Sabies que.....» | Muntar un hort escolar                     |
| Planta i menja!                           | Visita a la Biblioteca Municipal                                     |   |                             | Viu un dia en el 1940                      |
|   | Bibliomaletes: de la família i la seua diversitat                    |   |                             | Lissi i Xim                                |
|   | Visita a l'Arxiu Històric d'Eivissa i Formentera (AHEiF). Can Botino |   |                             | Lissi i Xim al Parc Natural de ses Salines |
|   | Descobrint Dalt Vila: Una història de pirates                        |   |                             | Descobrim la fauna Pitiüsa a Can Casals    |
|   | Teatre per a escolars  |   |                             | Astronomia per a infants                   |
|   | Concerts familiars   |   |                             |  |
|   | Exposicions  |   |                             |  |
|   | Passeig per la història de la ciutat d'Eivissa                       |   |                             |  |
|   | Tallers de llengua i cultura catalana per a primària                 |   |                             |  |
|   | La ciutat i les murades, segle XIX. La mirada de l'Arxiduc           |   |                             |  |
|   | Taller: pau i la no-violència  |   |                             |  |
|   |  |   |                             |  |



## 3r DE PRIMÀRIA

| ALIMENTACIÓ<br>SALUDABLE I VIDA<br>ACTIVA | BENESTAR, CULTURA<br>I SALUT EMOCIONAL                               | EDUCACIÓ AFECTIVA<br>I SEXUAL                                       | SEGURETAT<br>I PREVENCIÓ  | ENTORN<br>I MEDI AMBIENT                   |
|---|--|---|---------------------------|--|
| Pla escolar de natació                    | Museu d'Art Contemporani d'Eivissa, Casa Broner i Museu Puget        | Taller1: Sexualitat integral en comunitat: espais per a la reflexió | Educació Viària           | Muntar un hort escolar                     |
| Planta i menja!                           | Visita a la Biblioteca Municipal                                     |   | Exposició «Sabies que...» | Viu un dia en el 1940                      |
|   | Bibliomaletes: de la família i la seua diversitat                    |   |                           | Lissi i Xim                                |
|   | Visita a l'Arxiu Històric d'Eivissa i Formentera (AHEIF). Can Botino |   |                           | Lissi i Xim al Parc Natural de ses Salines |
|   | Teatre per a escolars  |   |                           | Descobrim la fauna Pitiüsa a Can Casals    |
|   | Concerts familiars   |   |                           | Ens endinsem en la Posidònia               |
|   | Exposicions  |   |                           | Astronomia per a infants                   |
|   | Passeig per la història de la ciutat d'Eivissa                       |   |                           | Construïm un hotel per a insectes!         |
|   | La ciutat i les murades, segle XIX. La mirada de l'Arxiduc           |   |                           | Sortida al Parc Natural de ses Salines     |
|   | Tallers de llengua i cultura catalana per a primària                 |   |                           |  |
|   | Els secrets de Dalt Vila: fes-te explorador de la teua ciutat        |   |                           |  |
|   | Programa emocional "BE HAPPY"  |   |                           |  |
|   | Taller: pau i la noviolència   |   |                           |  |
|   | Taller: comprendre les migracions                                    |   |                           |  |
|   |  |   |                           |  |

| 4t DE PRIMÀRIA                      |  |   |                           |  |
|-------------------------------------|--|---|---------------------------|--|
| ALIMENTACIÓ SALUDABLE I VIDA ACTIVA | BENESTAR, CULTURA I SALUT EMOCIONAL                                  | EDUCACIÓ AFECTIVA I SEXUAL  | SEGURETAT I PREVENCIÓ     | ENTORN I MEDI AMBIENT                      |
| Pla escolar de natació              | Museu d'Art Contemporani d'Eivissa, Casa Broner i Museu Puget        | Taller1: Sexualitat integral en comunitat: espais per a la reflexió | Educació Viària           | Muntar un hort escolar                     |
| Planta i menja!                     | Visita a la Biblioteca Municipal                                     |   | Exposició «Sabies que...» | Viu un dia en el 1940                      |
|                                     | Bibliomaletes: de la família i la seua diversitat                    |   |                           | Sortida al Parc Natural de ses Salines     |
|                                     | Visita a l'Arxiu Històric d'Eivissa i Formentera (AHEiF). Can Botino |   |                           | Taller de paper reciclat                   |
|                                     | Teatre per a escolars  |   |                           | Construïm un hotel per a insectes!         |
|                                     | Concerts familiars   |   |                           | Itinerari: Es Broll de Buscastell          |
|                                     | Exposicions  |   |                           | Itinerari per ses Feixes                   |
|                                     | Passeig per la història de la ciutat d'Eivissa                       |   |                           | El vell marí                               |
|                                     | La ciutat i les murades, segle XIX. La mirada de l'Arxiduc           |   |                           | Escape Room: La Posidònia a les teues mans |
|                                     | Tallers de llengua i cultura catalana per a primària                 |   |                           | Què saps sobre les sargantanes             |
|                                     | Els secrets de Dalt Vila: fes-te explorador de la teua ciutat        |   |                           | La dieta de les rapinyaires nocturns       |
|                                     | Programa emocional "BE HAPPY"  |   |                           | Astronomia per a infants                   |
|                                     | Taller: comprendre les migracions                                    |   |                           |  |

## 5è DE PRIMÀRIA

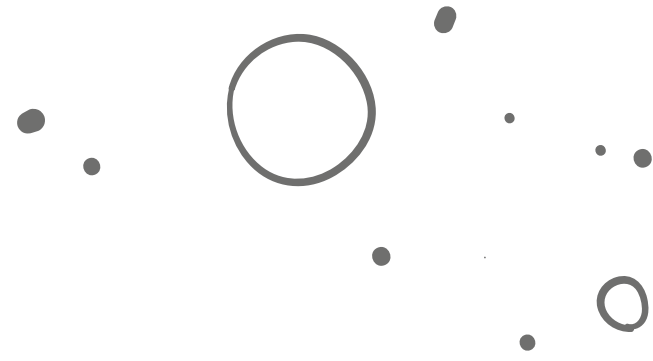
| ALIMENTACIÓ SALUDABLE I VIDA ACTIVA | BENESTAR, CULTURA I SALUT EMOCIONAL                                  | EDUCACIÓ AFECTIVA I SEXUAL  | SEGURETAT I PREVENCIÓ     | ENTORN I MEDI AMBIENT                      |
|-------------------------------------|--|---|---------------------------|--|
| Pla escolar de natació              | Museu d'Art Contemporani d'Eivissa, Casa Broner i Museu Puget        | Taller1: Sexualitat integral en comunitat: espais per a la reflexió | Educació Viària           | Muntar un hort escolar                     |
| Planta i menja!                     | Visita a la Biblioteca Municipal                                     |   | Exposició «Sabies que...» | El vell marí                               |
|                                     | Bibliomaletes: de la família i la seua diversitat                    |   | Exposició «On - Of»       | Escape Room: La Posidònia a les teues mans |
|                                     | Visita a l'Arxiu Històric d'Eivissa i Formentera (AHEiF). Can Botino |   |                           | Construïm un hotel per a insectes!         |
|                                     | L'Ajuntament d'Eivissa   |   |                           | Taller de paper reciclat                   |
|                                     | Ple Infantil   |   |                           | Què saps sobre les sargantanes             |
|                                     | Teatre per a escolars  |   |                           | La dieta de les rapinyaires nocturns       |
|                                     | Concerts familiars   |   |                           | Viu un dia en el 1940                      |
|                                     | Exposicions  |   |                           | Sortida al Parc Natural de Ses Salines     |
|                                     | Passeig per la història de la ciutat d'Eivissa                       |   |                           | Feim compost                               |
|                                     | La ciutat i les murades, segle XIX. La mirada de l'Arxiduc           |   |                           | Astronomia per a infants                   |
|                                     | Tallers de llengua i cultura catalana per a primària                 |   |                           | Sortida a la badia de Sant Antoni          |
|                                     | Els secrets de Dalt Vila: fes-te explorador de la teua ciutat        |   |                           | Itinerari: Es Broll de Buscastell          |
|                                     | Programa emocional "BE HAPPY"  |   |                           | Itinerari per ses Feixes                   |
|                                     | Gimcana: posa't a les seues sabates                                  |   |                           | Sortida guiada as Broll de Buscastell      |
|                                     | Exposició: antirumors sobre les persones migrants                    |   |                           | Sortida a ses Salines                      |
|                                     |  |   |                           | Sortida a ses Feixes                       |
|                                     |  |   |                           | Sortida as Camp Vell (Corona)              |
|                                     |  |   |                           | Petjada ecològica                          |



## 6è DE PRIMÀRIA

| ALIMENTACIÓ SALUDABLE I VIDA ACTIVA | BENESTAR, CULTURA I SALUT EMOCIONAL                                  | EDUCACIÓ AFECTIVA I SEXUAL  | SEGURETAT I PREVENCIÓ     | ENTORN I MEDI AMBIENT                      |
|-------------------------------------|--|---|---------------------------|--|
| Pla escolar de natació              | Museu d'Art Contemporani d'Eivissa, Casa Broner i Museu Puget        | Taller1: Sexualitat integral en comunitat: espais per a la reflexió | Educació Viària           | Muntar un hort escolar                     |
| Planta i menja!                     | Visita a la Biblioteca Municipal                                     |   | Exposició «Sabies que...» | Escape Room: La Posidònia a les teues mans |
|                                     | Bibliomaletes: de la família i la seua diversitat                    |   | Exposició «On - Of»       | El vell marí                               |
|                                     | Visita a l'Arxiu Històric d'Eivissa i Formentera (AHEiF). Can Botino |   |                           | Construïm un hotel per a insectes!         |
|                                     | Teatre per a escolars  |   |                           | Què saps sobre les sargantanes             |
|                                     | Concerts familiars   |   |                           | La dieta de les rapinyaires nocturns       |
|                                     | Exposicions  |   |                           | Viu un dia en el 1940                      |
|                                     | Passeig per la història de la ciutat d'Eivissa                       |   |                           | L'ús del compost                           |
|                                     | Els secrets de Dalt Vila: Fes-te explorador de la teua ciutat        |   |                           | Taller de paper reciclat                   |
|                                     | Tallers de llengua i cultura catalana per a primària                 |   |                           | Sortida guiada as Broll de Buscastell      |
|                                     | La ciutat i les murades, segle XIX. La mirada de l'Arxiduc           |   |                           | Itinerari: Es Broll de Buscastell          |
|                                     | Programa emocional "BE HAPPY"  |   |                           | Itinerari per ses Feixes                   |
|                                     | Gimcana: posa't a les seues sabates                                  |   |                           | Astronomia per a infants                   |
|                                     | Exposició: antirumors sobre les persones migrants                    |   |                           | Sortida a la badia de Sant Antoni          |
|                                     |  |   |                           | Sortida a ses Salines                      |
|                                     |  |   |                           | Sortida a ses Feixes                       |
|                                     |  |   |                           | Sortida as Camp Vell (Corona)              |
|                                     |  |   |                           | Petjada ecològica                          |

| 1r D'ESO                            |  |   |                           |  |
|-------------------------------------|--|---|---------------------------|--|
| ALIMENTACIÓ SALUDABLE I VIDA ACTIVA | BENESTAR, CULTURA I SALUT EMOCIONAL                                  | EDUCACIÓ AFECTIVA I SEXUAL  | SEGURETAT I PREVENCIÓ     | ENTORN I MEDI AMBIENT                      |
|                                     | Museu d'Art Contemporani d'Eivissa, Casa Broner i Museu Puget        | Taller1: Sexualitat integral en comunitat: espais per a la reflexió | Educació Viària           | Fem compost                                |
|                                     | Visita a la Biblioteca Municipal                                     |   | Expo "ON - OF"            | Escape Room: La Posidònia a les teues mans |
|                                     | Visita a l'Arxiu Històric d'Eivissa i Formentera (AHEIF). Can Botino |   | Exposició "Sabies que..." | Muntar un hort escolar                     |
|                                     | Teatre per a escolars  |   |                           | Sortida a ses Salines                      |
|                                     | Concerts familiars   |   |                           | Sortida a ses Feixes                       |
|                                     | Exposicions  |   |                           | ses Feixes                                 |
|                                     | Passeig per la història de la ciutat d'Eivissa                       |   |                           | Es Broll de Buscastell                     |
|                                     | Els secrets de Dalt Vila: Fes-te explorador de la teua ciutat        |   |                           | Què saps sobre les sargantanes             |
|                                     | La ciutat i les murades, segle XIX. La mirada de l'Arxiduc           |   |                           | La dieta de les rapinyaires nocturns       |
|                                     | Cicles Illes i Literatura  |   |                           | Micromóns                                  |
|                                     | Parlament Infantil de les Illes Balears                              |   |                           | Descobrint els líquens desaparebutts       |
|                                     | Exposició: Seriosament, 25 arguments per a la pau en còmic           |   |                           | Petjada Ecològica                          |
|                                     | Escape room: Antropocè, la sisena extinció                           |   |                           | Sortida a la badia de Sant Antoni          |
|                                     |  |   |                           | Sortida as Camp Vel (Corona)               |
|                                     |  |   |                           |  |



| 2n D'ESO                            |  |   |   |  |
|-------------------------------------|--|---|---|--|
| ALIMENTACIÓ SALUDABLE I VIDA ACTIVA | BENESTAR, CULTURA I SALUT EMOCIONAL                                  | EDUCACIÓ AFECTIVA I SEXUAL  | SEGURETAT I PREVENCIÓ                                   | ENTORN I MEDI AMBIENT                      |
|                                     | Museu d'Art Contemporani d'Eivissa, Casa Broner i Museu Puget        | Taller1: Sexualitat integral en comunitat: espais per a la reflexió | Educació Viària   | Fem compost                                |
|                                     | Visita a la Biblioteca Municipal                                     |   | Exposició "Sota Pressió"                                | Escape Room: La Posidònia a les teues mans |
|                                     | Visita a l'Arxiu Històric d'Eivissa i Formentera (AHEiF). Can Botino |   | Exposició "Sabies que..."                               | Muntar un hort escolar                     |
|                                     | Teatre per a escolars  |   | Exposició "De què van les drogues de què van els joves" | Sortida a ses Salines                      |
|                                     | Concerts familiars   |   |   | ses Feixes                                 |
|                                     | Exposicions  |   |   | Es Broll de Buscastell                     |
|                                     | Passeig per la història de la ciutat d'Eivissa                       |   |   | Què saps sobre les sargantanes             |
|                                     | Els secrets de Dalt Vila: Fes-te explorador de la teua ciutat        |   |   | La dieta de les rapinyaires nocturns       |
|                                     | La ciutat i les murades, segle XIX. La mirada de l'Arxiduc           |   |   | Micromóns                                  |
|                                     | Cicles Illes i Literatura  |   |   | Descobrint els líquens desapercebuts       |
|                                     | Parlament Infantil de les Illes Balears                              |   |   | Petjada ecològica                          |
|                                     | Exposició: Seriosament, 25 arguments per a la pau en còmic           |   |   | Sortida a la badia de Sant Antoni          |
|                                     | Escape room: Antropocè, la sisena extinció                           |   |   | Sortida as Camp Vell (Corona)              |



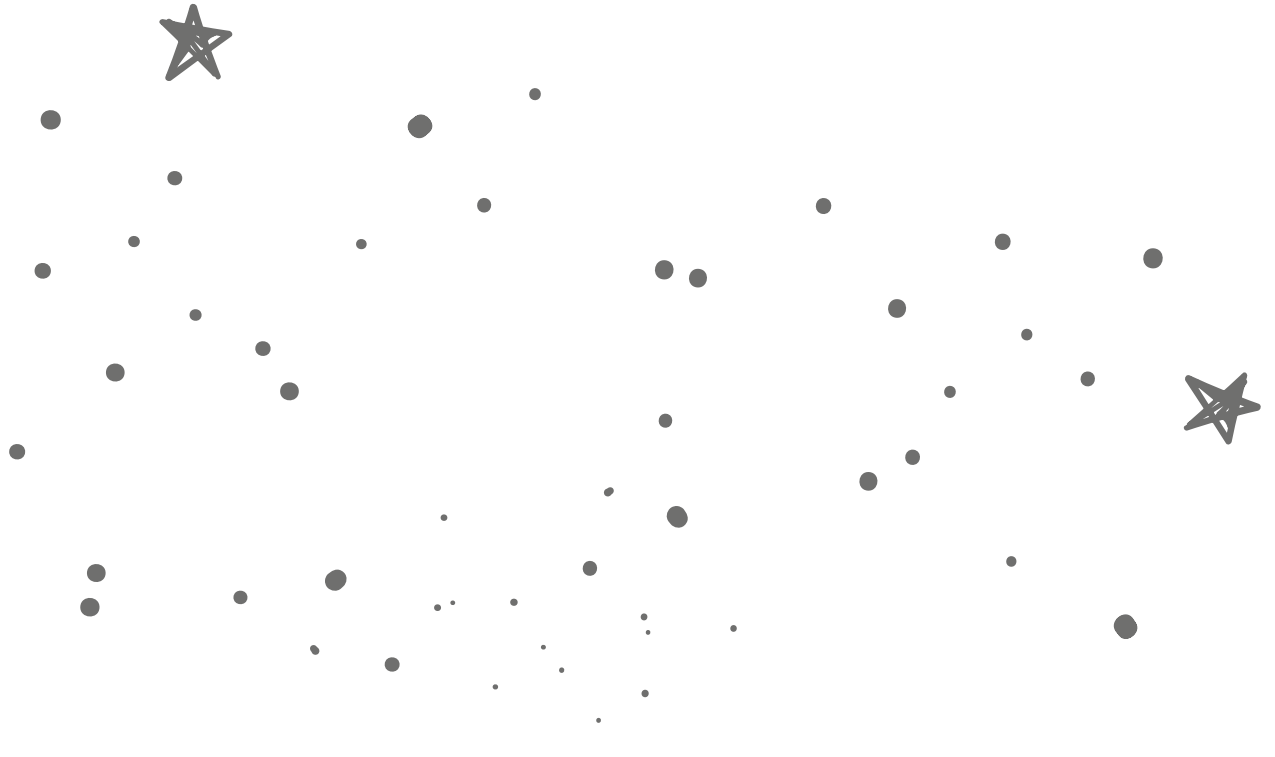
| 3r D'ESO                             |  |   |   |                                      |
|--------------------------------------|--|---|---|--------------------------------------|
| ALIMENTACIÓ SALUDABLE I VIDA ACTIVA  | BENESTAR, CULTURA I SALUT EMOCIONAL                                  | EDUCACIÓ AFECTIVA I SEXUAL  | SEGURETAT I PREVENCIÓ                                   | ENTORN I MEDI AMBIENT                |
| Els secrets que amaguen els aliments | Museu d'Art Contemporani d'Eivissa, Casa Broner i Museu Puget        | Taller1: Sexualitat integral en comunitat: espais per a la reflexió | Educació Viària   | El crash energètic                   |
|                                      | Visita a la Biblioteca Municipal                                     |   | Exposició "Sota Pressió"                                | Obsolescència i consum responsable   |
|                                      | Visita a l'Arxiu Històric d'Eivissa i Formentera (AHEiF). Can Botino |   | Exposició "De què van les drogues de què van els joves" | Micromóns                            |
|                                      | Cicles Illes i Literatura  |   | Expo "ON - OF"  | Itinerari per ses Feixes             |
|                                      | Teatre per a escolars  |   | Exposició "Sabies que..."                               | Què saps sobre les sargantanes       |
|                                      | Concerts familiars   |   |   | La dieta de les rapinyaires nocturns |
|                                      | Exposicions  |   |   | Es Broll de Buscastell               |
|                                      | Passeig per la història de la ciutat d'Eivissa                       |   |   | Descobrint els líquens desapercibuts |
|                                      | Els secrets de Dalt Vila: Fes-te explorador de la teua ciutat        |   |   | Sortida a ses Salines                |
|                                      | Parlament Infantil de les Illes Balears                              |   |   | Els secrets que amaguen els aliments |
|                                      | La ciutat i les murades, segle XIX. La mirada de l'Arxiduc           |   |   | Sortida a la badia de Sant Antoni    |
|                                      | Ple Juvenil  |   |   | Sortida as Camp Vell (Corona)        |
|                                      | Parlament Infantil de les Illes Balears                              |   |   |                                      |
|                                      | Exposició: Seriosament, 25 arguments per a la pau en còmic           |   |   |                                      |
|                                      | Escape room: Antropo cè, la sisena extinció                          |   |   |                                      |



| 4t D'ESO                             |  |   |                                      |                                      |
|--------------------------------------|--|---|--------------------------------------|--------------------------------------|
| ALIMENTACIÓ SALUDABLE I VIDA ACTIVA  | BENESTAR, CULTURA I SALUT EMOCIONAL                                  | EDUCACIÓ AFECTIVA I SEXUAL  | SEGURETAT I PREVENCIÓ                | ENTORN I MEDI AMBIENT                |
| Els secrets que amaguen els aliments | Museu d'Art Contemporani d'Eivissa, Casa Broner i Museu Puget        | Taller1: Sexualitat integral en comunitat: espais per a la reflexió | Drogues i conducció. Educació viària | El crash energètic                   |
|                                      | Visita a la Biblioteca Municipal                                     |   | Exposició "Sortim"                   | Obsolescència i consum responsable   |
|                                      | Visita a l'Arxiu Històric d'Eivissa i Formentera (AHEIF). Can Botino |   | Exposició "Sabies que..."            | Itinerari per ses Feixes             |
|                                      | Cicles Illes i Literatura  |   |                                      | Què saps sobre les sargantanes       |
|                                      | Teatre per a escolars  |   |                                      | La dieta de les rapinyaires nocturns |
|                                      | Concerts familiars   |   |                                      | Descobrint els líquens desapercbutos |
|                                      | Exposicions  |   |                                      | Sortida a ses Salines                |
|                                      | Passeig per la història de la ciutat d'Eivissa                       |   |                                      | Els secrets que amaguen els aliments |
|                                      | Els secrets de Dalt Vila: Fes-te explorador de la teua ciutat        |   |                                      |                                      |
|                                      | Parlament Infantil de les Illes Balears                              |   |                                      |                                      |
|                                      | La ciutat i les murades, segle XIX. La mirada de l'Arxiduc           |   |                                      |                                      |
|                                      | Ple Juvenil  |   |                                      |                                      |
|                                      | Parlament Infantil de les Illes Balears                              |   |                                      |                                      |
|                                      | Exposició: Seriosament, 25 arguments per a la pau en còmic           |   |                                      |                                      |
|                                      | Escape room: Antropo cè, la sisena extinció                          |   |                                      |                                      |



| BATXILLERAT                               |  |   |                                      |                          |
|---|--|---|--------------------------------------|--------------------------|
| ALIMENTACIÓ<br>SALUDABLE I VIDA<br>ACTIVA | BENESTAR, CULTURA<br>I SALUT EMOCIONAL                               | EDUCACIÓ AFECTIVA<br>I SEXUAL                                       | SEGURETAT<br>I PREVENCIÓ             | ENTORN<br>I MEDI AMBIENT |
|   | Museu d'Art Contemporani d'Eivissa, Casa Broner i Museu Puget        | Taller1: Sexualitat integral en comunitat: espais per a la reflexió | Una nit de festa. Educació viària    | Itinerari per ses Feixes |
|   | Visita a la Biblioteca Municipal                                     |   | Exposició "Sortim"                   | Sortida a ses Salines    |
|   | Visita a l'Arxiu Històric d'Eivissa i Formentera (AHEiF). Can Botino |   | Drogues i conducció. Educació viària |                          |
|   | Teatre per a escolars  |   | Exposició "Sabies que..."            |                          |
|   | Concerts familiars   |   |                                      |                          |
|   | Exposicions  |   |                                      |                          |
|   | Els secrets de Dalt Vila: Fes-te explorador de la teua ciutat        |   |                                      |                          |
|   | La ciutat i les murades, segle XIX. La mirada de l'Arxiduc           |   |                                      |                          |
|   | Passeig per la història de la ciutat d'Eivissa                       |   |                                      |                          |
|   | Cicles Illes i Literatura  |   |                                      |                          |
|   | Parlament Infantil de les Illes Balears                              |   |                                      |                          |
|   | Exposició: Seriosament, 25 arguments per a la pau en còmic           |   |                                      |                          |
|   | Escape room: Antropocè, la sisena extinció                           |   |                                      |                          |



## Sol·licitud d'activitats

### **Condicions generals per sol·licitar activitats**

Per sol·licitar qualsevol activitat s'ha d'emplenar el full de sol·licitud adjunt i enviar-lo a la regidoria o departament municipal de l'ajuntament que la gestiona així com també a la Regidoria d'Educació, mitjançant els seus respectius correus electrònics.

S'ha d'emplenar un full de sol·licitud per a cada activitat.

El servei responsable de cada activitat comunicarà al professorat corresponent la disponibilitat de les activitats sol·licitades, coordinant-ne l'execució, així com la confirmació de la data i hora.

El professorat que sol·licita les activitats es compromet a:

- Responsabilitzar-se de l'alumnat del seu grup/classe durant l'activitat.
- Garantir la preparació prèvia i l'aprofitament posterior de l'activitat.
- Coordinar-se amb el responsable de l'activitat quant a objectius, continguts, horaris, etc.

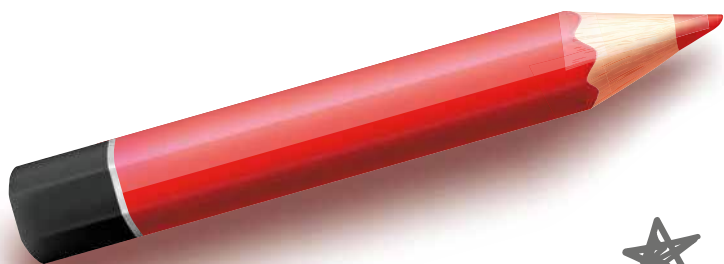
En el cas que el centre hagi d'anul·lar alguna activitat sol·licitada, es prega que es comuniqui al departament corresponent amb la màxima antelació possible.

**Full de Sol·licitud****FULL DE SOL·LICITUD****ACTIVITAT****CENTRE EDUCATIU (nom, adreça, telèfon, correu electrònic)****PROFESSORAT RESPONSABLE****CURS****NOMBRE D'ALUMNES****TUTOR / TUTORA****DATES PREFERENTS**

| CURS | NOMBRE D'ALUMNES | TUTOR / TUTORA | DATES PREFERENTS |
|------|------------------|----------------|------------------|
|      |                  |                |                  |
|      |                  |                |                  |
|      |                  |                |                  |
|      |                  |                |                  |
|      |                  |                |                  |
|      |                  |                |                  |

**OBSERVACIONS**

Enviau-lo a la regidoria que gestiona l'activitat



## Adreces d'interès

**Regidoria d'Educació** C. de Canàries, 35, 4t  
Tel.: 971 397 629 ext: 24170  
educacio@eivissa.es

---

**Regidoria de Joventut** Centre de Creació Jove - C19  
C. Castella, 19  
Tel.: 971 397 544  
joventut@eivissa.es

---

**Regidoria de Benestar Social** C. Canàries, 35, 3er  
Tel.: 971 397 530  
benestarsocial@eivissa.es

---

**Departament de Medi Ambient** C. de Carles III, 4, 6è  
Tel.: 971 397 643  
mediambient@eivissa.es

---

**Patronat Municipal  
d'Esports Can Misses** C. de Campanitx, 26  
Tel.: 971 313 564  
esports@eivissa.es

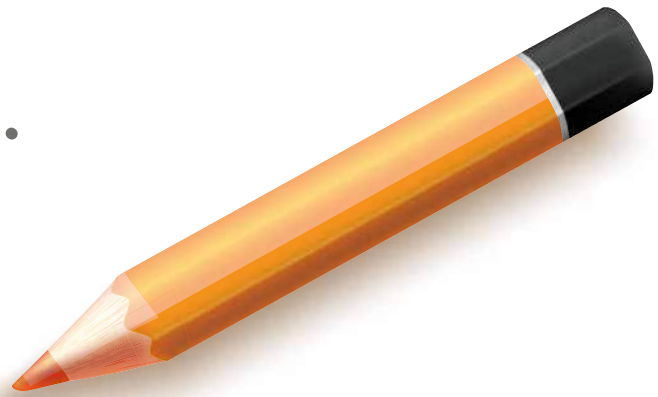
---

**Departament de Patrimoni  
Centre d'Interpretació  
Madina Yabisa** C. Major, 2  
Tel: 971 392390 / 673773605  
madinayabisa@eivissa.es

---

**Museu d'Art  
Contemporani d'Eivissa** Ronda de Narcís Puget, s/n  
Tel.: 971 302723/971 397 542  
mac@eivissa.es

---



**Museu Puget** C. Major, 18  
Dalt Vila, Eivissa  
Tel.: 971 392 147  
mac@eivissa.es

**Casa Broner** Travessia de sa Penya, 15  
Tel.: 971 310 644  
mac@eivissa.es

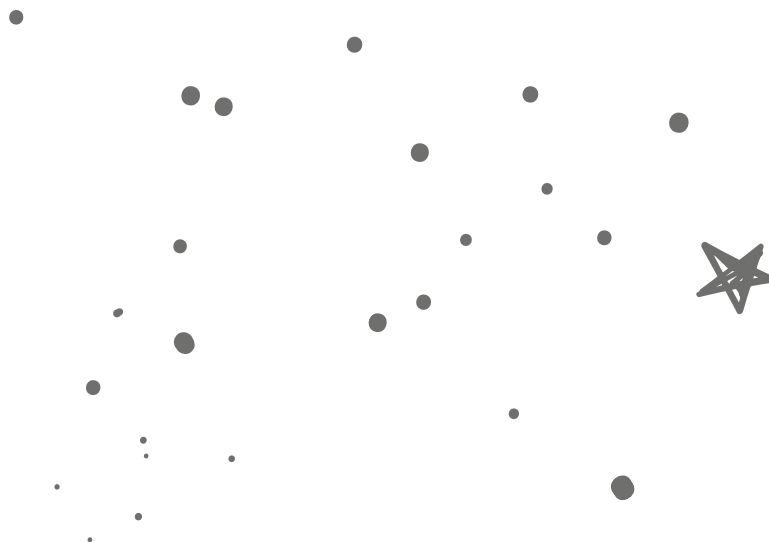
**Arxiu Històric d'Eivissa i  
Formentera (AHEIF)** Can Botino C. de Pere Tur, 1  
Tel.: 971 397 600 ext: 24110  
24112 i 24113  
arxiu@eivissa.es

**Biblioteca Municipal  
(Can Botino)** Can Botino c. DE Pere Tur, 1  
Tel.: 971 397 600 ext: 24110,  
24112 i 24113  
arxiu@eivissa.es

**Biblioteca Municipal  
(Can Ventosa)** Av. d'Ignasi Wallis, 26  
Tel.: 971 397 539  
biblioteca@eivissa.es

**Espai Cultural Can Ventosa** Av. d'Ignasi Wallis, 26  
Tel.: 971 397 539  
canventosa@eivissa.es

**Patronat Municipal de Música  
Espai Cultural Can Ventosa** Av. d'Ignasi Wallis, 26, 1r  
Tel.: 971 397 537  
patronatdemusica@eivissa.es



**Regidoria d'Igualtat** C. de Canàries, 35, 3r  
Tel.: 971 397 626  
igualtat@eivissa.

---

**El Vila** C. de Fra Vicent Nicolau, 7 baixos  
Tel.: 971 397 532  
escoleta@eivissa.es

---

**El Can Cantó** C. des Cubells  
Tel.: 971 397533  
escoletacancanto@eivissa.es

---

**Pla Municipal sobre Drogues** C. de Canàries, 35, 3r  
Tel.: 971 397 530  
pmd@eivissa.es

---

**Educació Viària - Policia Local** C. de Canàries, 35  
Tel.: 971 397 510 ext: 22112  
626 832 046  
educacioviaria@eivissa.es

---

**UTS sa Riba** Pl. de Sa Riba  
Tel.: 971 397 600 ext: 24040  
sariba.uts@eivissa.es

---

**Mediació Intercultural** C. de Formentera, 11, baixos  
Tel.: 971 394 891  
convivencia@eivissa.es  
ponent.uts@eivissa.es

---

**Servei d'Assessorament  
Lingüístic** C. de Canàries, 35, 3r  
Tel.: 971 397 523  
sal@eivissa.es

---



**eivissa**

**Regidoria d'Educació**

C. de Canàries, 35, 4t

Tel.: 971 397 629

ext: 24170

[educacio@eivissa.es](mailto:educacio@eivissa.es)