

# MEMÒRIA 2016

# CENTRE DE PROTECCIÓ ANIMAL

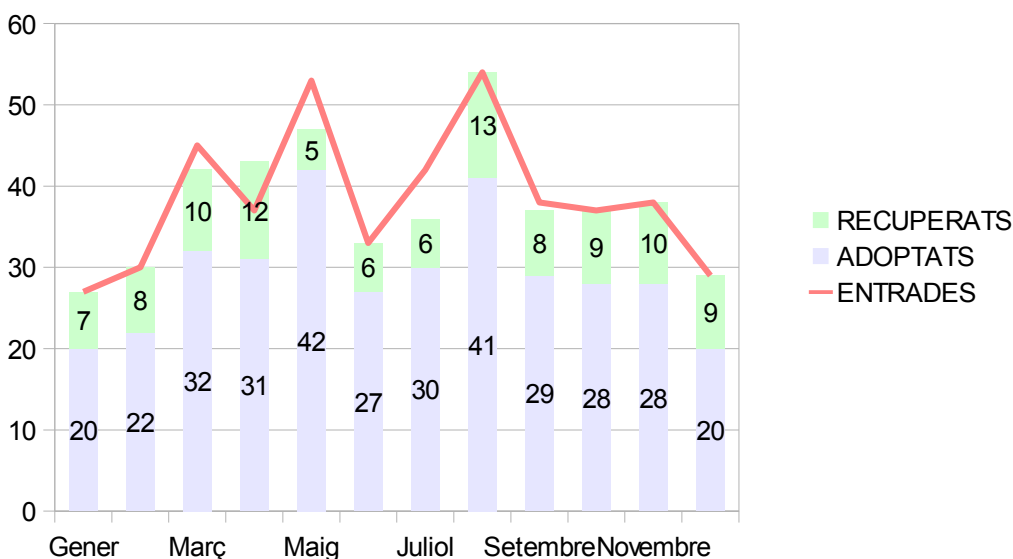
El Centre de Protecció Animal, ubicat a la zona de sa Coma, es dedica, per un costat, a la recollida, cura i lliurament d'animals domèstics en adopció. El centre comença a ser conegut i reconegut per la població, que cada vegada més acudeix per buscar un animal de companyia o buscar el seu si s'ha perdut.

El Centre de Sa Coma és l'únic centre de protecció animal gestionat per un ajuntament en tota s'illa d'Eivissa. Ja fa més de quatre anys que va apostar pel sacrifici zero i des de llavors el seu únic objectiu és el benestar animal i l'adopció responsable.

Les instal·lacions disposen d'infermeria, diferents recintes per als cans i una zona per als felins.

A data 31 de desembre hi ha 72 cans al centre.

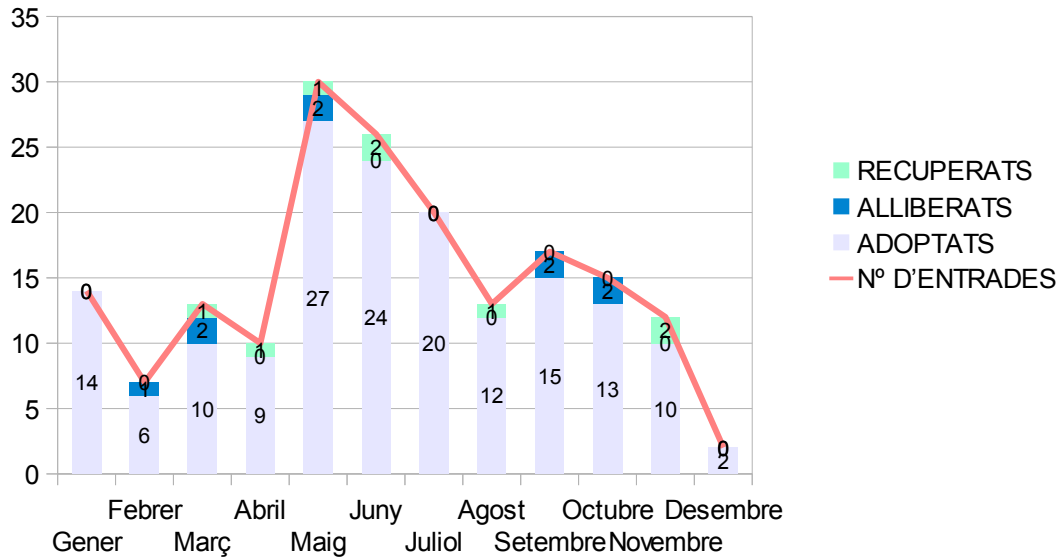
### Entrades i Sortides de cans al 2016



MES	ADOPTATS	RECUPERATS	ENTRADES
Gener	20	7	27
Febrer	22	8	30
Març	32	10	45
Abril	31	12	37
Maig	42	5	53
Juny	27	6	33
Juliol	30	6	42
Agost	41	13	54
Setembre	29	8	38
Octubre	28	9	37
Novembre	28	10	38
Desembre	20	9	29
TOTAL	350	103	463

Les entrades i sortides de cans durant l'any 2016, es mantenen més o menys en equilibri, si bé les entrades més fortes de cans són a l'estiu, de maig a agost. El Centre de Protecció Animal de Sa Coma té una taxa d'adopció de cans del 75,6%.

## Entrades i Sortides de gats 2016



MES	Nº D'ENTRADES	ADOPTATS	ALLIBERATS	RECUPERATS
GENER	14	14	0	0
FEBRER	7	6	1	0
MARÇ	13	10	2	1
ABRIL	10	9	0	1
MAIG	30	27	2	1
JUNY	26	24	0	2
JULIOL	20	20	0	0
AGOST	13	12	0	1
SETEMBRE	17	15	2	0
OCTUBRE	15	13	2	0
NOVEMBRE	12	10	0	2
DESEMBRE	2	2	0	0
<b>TOTAL</b>		<b>162</b>	<b>9</b>	<b>8</b>

Les entrades i sortides de gats es compensen, no sol haver al centre un gran nombre de gats sinó que, o bé son acollits per particulars o bé són adoptats ràpidament una vegada arriben al centre gràcies a la col·laboració de l'associació Care4Cats.

També hi ha un petit percentatge de gats alliberats després de la seva esterilització, els quals s'introdueixen a colònies i comunitats de veïns.

## **Tractaments.**

Els animals que ingressen al Centre sense identificació són explorats a la seva arribada i, una vegada s'ha comprovat el seu estat general de salut, es desparasiten internament i externament, es vacunen i s'identifiquen amb microxip.

Les vacunes que es posen a tots els cans adults són: la vacuna de la ràbia, la vacuna tetravalent i la vacuna de Tos de la canera.

També se'ls extrau sang per al test de Leishmania i Filària.

Els cadells s'identifiquen amb el microxip i se'ls vacuna en funció de l'edat del cadell.

Els gats que arriben queden ingressats a l'infermeria on queden en quarantena fins comprovar el seu estat sanitari. Abans de passar al recinte comunitari reben la vacuna ECP, la desparasitació interna i l'anàlisi coprològica.

Tots els animals que resideixen al centre reben tractaments periòdics per als paràsits interns i es porten les vacunes al dia. Els animals que surten en adopció s'esterilitzen prèviament.

Davant qualsevol símptoma de possible malaltia, els animals són revisats pel veterinari i transportats a la clínica quan es fa necessària una atenció més especialitzada o qualsevol prova complementària.

Tractaments	Núm. d'animals
Leishmaniosis controlada	8
Insuficiència renal crònica	1
Tractaments per a l'ansietat	2
Tractament per a Dirofilaria Reppens	5
Tractament per a Dirofilaria Immitis	6
Cirurgies de traumatologia	4
Hospitalització per parvovirus	18
Hospitalització per ingesta de cos estrany	1
Cirurgia per a extirpar tumors de mama	3

### Pressupost i despeses

Pressupost municipal Centre de Protecció Animal 2016	
Aplicació	Crèdit
Retribucions bàsiques caner	28.346,26
Altres remuneracions caner	27,460,01
Seguretat social laboral caner	20.786,04
Renting elements de transport	4.000,00
Manteniment edificis	8.000,00
Reparació maquinària	900,00
Subministrament material transport	2.000,00
Subministrament vestuari	600,00
Productes farmacèutics	1.020,00
Manutenció animals	3.500,00
tributs	4.000,00
Treballs altres empreses	89.000,00
Altres inversions Centre de Protecció animal	18.000,00

### Millores realitzades al centre

Concepte		Cost
Obra de millora del paviment al Centre		23.828,05
Adquisició vehicle recollida cans Piaggio Porter		11.200
Col·locació vallat metàl·lic		4.619,18
Instal·lació aire condicionat a l'infermeria		2.383,35
<b>Donacions</b>	<b>Aportació en espècie</b>	<b>Aportació econòmica</b>
<i>Fundación Perros abandonados en Ibiza</i>	Despeses veterinàries i farmacèutiques, fisioteràpia i rehabilitació, aliments cadells, llits	
<i>Associació de taxistes de Sant Antoni</i>		600€ per a compra de corretges i material
<i>Col·legi Can Coix</i>	abeuradors i menjadors	
<i>Club esportiu trideporte i Ibiza runners</i>	10 gàbies per a captura de gats	
<i>Fundació gossos</i>	Serveis veterinaris i esterilitzacions	Sense determinar
<i>Associació Basta ya</i>	Despeses farmacèutiques, menjar específic, ensinistrament	

## Educació

Al 2016 s'ha atès la visita d'uns 450 escolars de distintes edats que pertanyien a 7 centres escolars d'Eivissa. També s'ha rebut la visita de diferents col·lectius com el Centre de Menors, Deforsam, escoles d'estiu, etc.

D'altra banda s'han realitzat tallers als alumnes de tercer cicle de primària de les escoles Poeta Villangómez, Cas Serres, Can Cantó i Sa Graduada sobre la tinença responsable d'animals.

Aquests tallers es divideixen en tres parts, la primera dona pautes d'educació canina, a saber interpretar el llenguatge dels animals i com interactuar amb ells per a educar-los; la segona està dedicada a la salut dels animals i a la seua alimentació, i la tercera part explica les responsabilitats i obligacions dels propietaris dels animals.

Alguns voluntaris visiten l'escola acompanyats dels cans i expliquen la seua experiència com a voluntaris i la història dels cans que els acompanyen.







## Voluntariat

El voluntariat fa una gran labor al Centre de Protecció Animal Sa Coma, la seva disposició a passejar els cans millora la socialització dels cans i facilita la seva adopció, a més de millorar la qualitat de vida de l'animal durant la seva estada al centre. Gràcies als voluntaris també es fa difusió dels cans i gats que hi ha al Centre a través de Facebook i Instagram.

Amb l'ajuda del voluntariat s'organitzen jornades d'adopció responsable. Aquestes jornades consisteixen a fer una sortida amb alguns dels cans, els més sociables, a un lloc amb aflluència de gent dins el municipi. Les jornades serveixen per mostrar els cans de Sa Coma a ciutadans que no tenen la possibilitat d'apropar-se al Centre, també és una ocasió per recordar a la gent la importància de l'adopció i conscienciar-la una mica a escollir aquesta opció en lloc de la compra d'animals.









*«Des d'aquí volem reconèixer la labor desinteressada d'aquells que ens donen el seu suport incondicional dia a dia per dur a terme aquest meravellós projecte que compartim, que ens ajuden en les jornades d'adopció, que acullen als animals més desvalguts en les seves llars, que vénen a l'estiu i a l'hivern a passejar els gossos.*

*Sentim la necessitat d'expressar-vos quant valorem la vostra incansable dedicació, esforç, temps i les contagioses ganes amb què ens animau a seguir endavant amb aquest fantàstic projecte.»*

*Montserrat García Cuenca  
Regidora de Medi Ambient*